



Program Rozwoju Instytucjonalnego



Profil gminy Miastkowo

Miastkowo, maj 2003

Spis treści

Wprowadzenie.....	Błąd! Nie zdefiniowano zakładki.
1. Informacje ogólne o gminie	4
2. Ludność.....	5
3. Stan środowiska naturalnego.....	7
4. Przemysł.....	8
5. Rolnictwo i leśnictwo.....	8
6. Usługi i rzemiosło	9
7. Turystyka.....	10
8. Lokalny rynek pracy	11
9. Infrastruktura techniczna	14
10. Ochrona zdrowia.....	17
11. Opieka społeczna	18
12. Oświata i edukacja	18
13. Bezpieczeństwo publiczne.....	19
14. Kultura.....	20
15. Budżet gminy (powiatu).....	21
16. Lokalny potencjał instytucjonalny	23
17. Dotychczasowe inicjatywy na rzecz planowania strategicznego	24

Wprowadzenie

Profil Gminy Miastkowo został przygotowany w ramach projektu „Program Rozwoju Instytucjonalnego”, realizowanego przez Konsorcjum Canadian Urban Institute i Małopolskiej Szkoły Administracji Publicznej Akademii Ekonomicznej w Krakowie na zlecenie Ministerstwa Spraw Wewnętrznych i Administracji Publicznej. Profil Gminy Miastkowo jest diagnozą obecnego stanu rozwoju społeczno-ekonomicznego gminy oraz stanowił będzie podstawę do debaty nad przygotowaniem strategii rozwoju gminy.

„Program Rozwoju Instytucjonalnego” jest częścią „Programu Aktywizacji Obszarów Wiejskich”, którego celem jest wspieranie rozwoju gospodarczego obszarów wiejskich poprzez zwiększenie pozarolniczego zatrudnienia, wsparcie procesu umacniania samorządów i rozwoju regionalnego oraz pomoc w budowaniu potencjału instytucjonalnego niezbędnego do uzyskania przedakcesyjnych i strukturalnych funduszy Unii Europejskiej.

U podstaw „Programu Rozwoju Instytucjonalnego” leży przekonanie, że jednym z kluczowych czynników służących rozwojowi obszarów wiejskich jest sprawna i efektywna administracja samorządowa, inicjująca i wspierająca działania na rzecz ich modernizacji. Aby jednostki administracji samorządowej mogły wypełniać te zadania na miarę istniejących i pojawiających się potrzeb, konieczne jest wzmocnienie ich potencjału instytucjonalnego. Pod pojęciem tym rozumie się odpowiednie struktury organizacyjne, właściwe procedury działania, mechanizmy zapewniające udział społeczności lokalnej w zarządzaniu sprawami publicznymi oraz kompetentnych i sprawnych urzędników.

Profil Gminy Miastkowo został przygotowany przez pracowników Urzędu Gminy w Miastkowie:

1. Janina Cwalina - Sekretarz gminy
2. Jan Lipiński - z-ca Wójta
3. Katarzyna Ciecierska - inspektor
4. Agnieszka Skupska - inspektor
5. Bogumiła Małż - inspektor
6. Jadwiga Zaraś - inspektor

Prace nad profilem koordynowane były przez Witolda Pyciora - eksperta Małopolskiej Szkoły Administracji Publicznej Akademii Ekonomicznej w Krakowie.

1. Informacje ogólne o gminie

Dane geograficzne

1. Gmina Miastkowo położona jest w zachodniej części województwa podlaskiego, w powiecie łomżyńskim przy trasie Łomża-Ostrołęka. W jej skład wchodzi 23 sołectwa.
2. Gmina Miastkowo jest jedną z dziewięciu gmin powiatu łomżyńskiego. Jej powierzchnia wynosi 114,84 km², co stanowi 8,2 % powierzchni całego powiatu łomżyńskiego. Liczba ludności - 4466 osób (wg. stanu na 31 grudnia 2002 r.) stanowi 8,7 % ludności powiatu.

Historia gminy

Historia Miastkowa sięga XIV wieku. Było wówczas siedzibą rodu Miastkowskich stąd pochodzi jego nazwa. W połowie XV w. wzniesiono tu pierwszy kościół. W XIX w. W Miastkowie była stacja pocztowa na traktach Berlin-Warszawa-Kowno-Petersburg. Była tu poczta ze stajniami dla koni i noclegami dla pocztylionów oraz karczmą i zajazd. W tym okresie wybudowano też istniejący do dziś murowany kościół w stylu klasycystycznym.

Pierwsza wzmianka o Miastkowie pochodzi z roku 1413 i brzmiała następująco: "Janusz Starszy Książę Mazowiecki w roku 1413 w Miastkowie darował Jakuczowi dziedzicowi z Borkowa wójtostwo we wsi Zabiele pod Nowogrodem." Z tego wynika, że Miastkowo musiało istnieć dużo wcześniej, chociaż dokładnej daty o początku jego istnienia nie można ustalić z uwagi na brak dokumentów. Wieś Miastkowo wspomniana jest również w dokumentach z 1413r. jako gniazdo Miastkowskich – stąd pochodzi jego nazwa. Przez oderwanie się wsi od parafii nowogrodzkiej, szczepankowskiej i rzekuńskiej powstała parafia Miastkowska, której założycielem był Bolesław Książę Mazowiecki w roku 1451. W roku 1504 fundusze na utrzymanie kościoła powiększyła Anna żona Konrada Mazowieckiego.

Wg słownika geograficznego Królestwa Polskiego z 1885r. Miastkowo było starostwem niegrodowym, które powstało z dawniejszego starostwa wiźnieńskiego poprzez odseparowanie od niego wsi Miastkowa i Kule z folwarkami i przyległościami. W roku 1771 Miastkowo należało do Michała Stanisławskiego – skarbnika łomżyńskiego.

Za panowania Króla Stefana Batorego w piechocie łanowej zorganizowanej z samych chłopów był także i włościanin Miastkowski Kacper Wieloch, który w roku 1580 odznaczył się przy zdobywaniu twierdzy Wielkie Łuki, za co otrzymał szlachectwo i nazwisko Wielkołucki. Do dziś jest w Miastkowie ulica nazwana jego imieniem.

W roku 1885 Miastkowo posiadało już kościół murowany, sąd powiatowy, Urząd Gminy, szkołę podstawową, 487 mieszkańców i 3754 morgi obszaru.

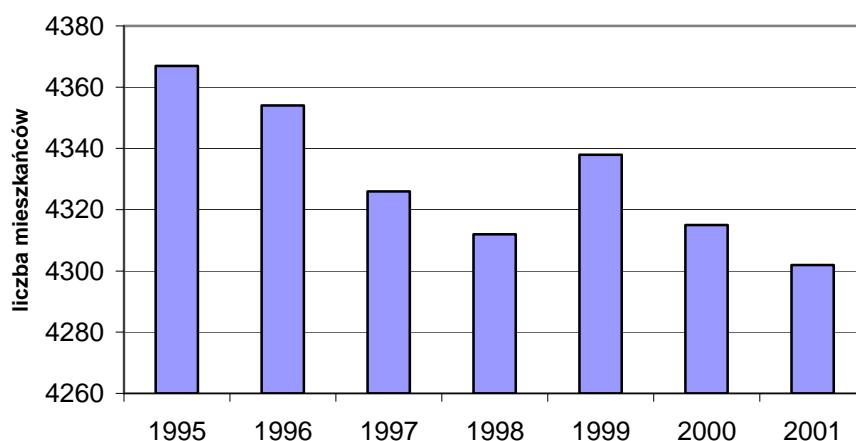
Ponieważ Miastkowo było położone przy traktach Berlin-Warszawa-Kowno-Petersburg, była tu poczta ze stajniami dla koni i pokojami dla pocztylionów oraz karczmą z pokojami gościnnymi dla podróżnych oraz zajazd.

W roku 1874 parafia miastkowska liczyła 3293 mieszkańców w tym 280 Żydów. Gmina Miastkowo, która terenowo nie pokrywała się z parafią liczyła 4385 mieszkańców i była zaludniona przez drobna szlachtę i włościan.

2. Ludność

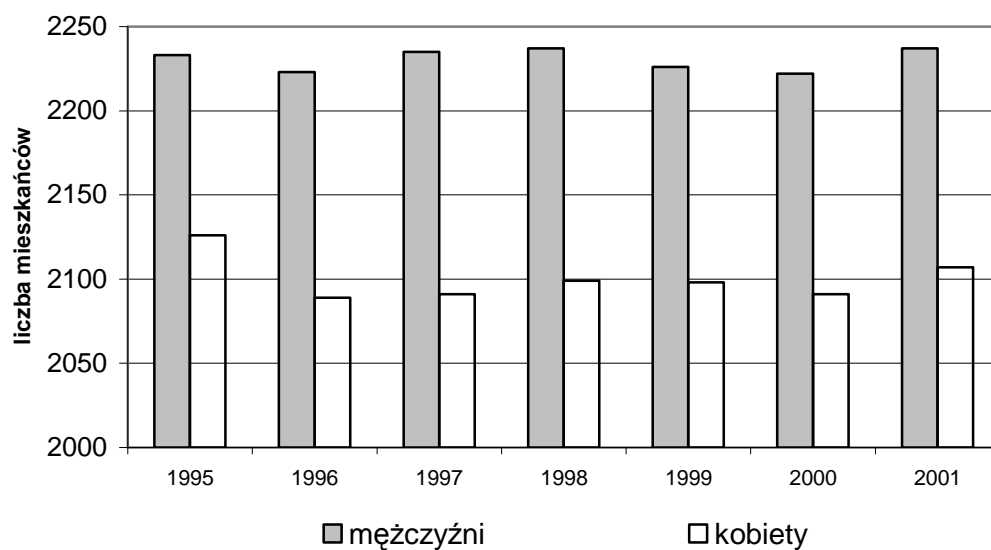
1. Gmina Miastkowo obecnie liczy 4466 osób.. W 2001 roku gminę zamieszkiwało 4344 osoby. Miejscowości na terenie gminy są bardzo zróżnicowane pod względem liczby zamieszkiwanej ludności na ich terenie.

Wykres 1 Ludność ogółem w latach 1995-2001



Źródło: Opracowanie własne na podstawie danych GUS

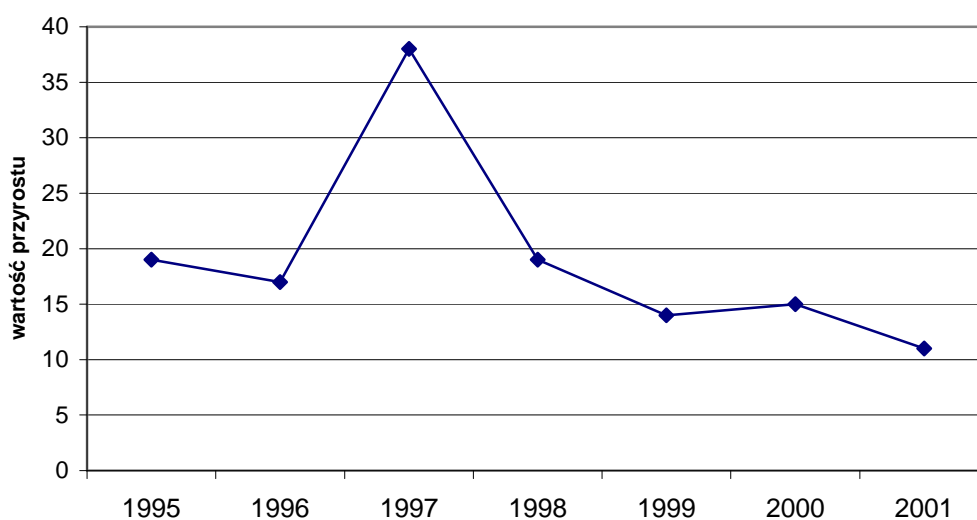
Wykres 2 Ludność wg płci



Źródło: Opracowanie własne na podstawie danych GUS

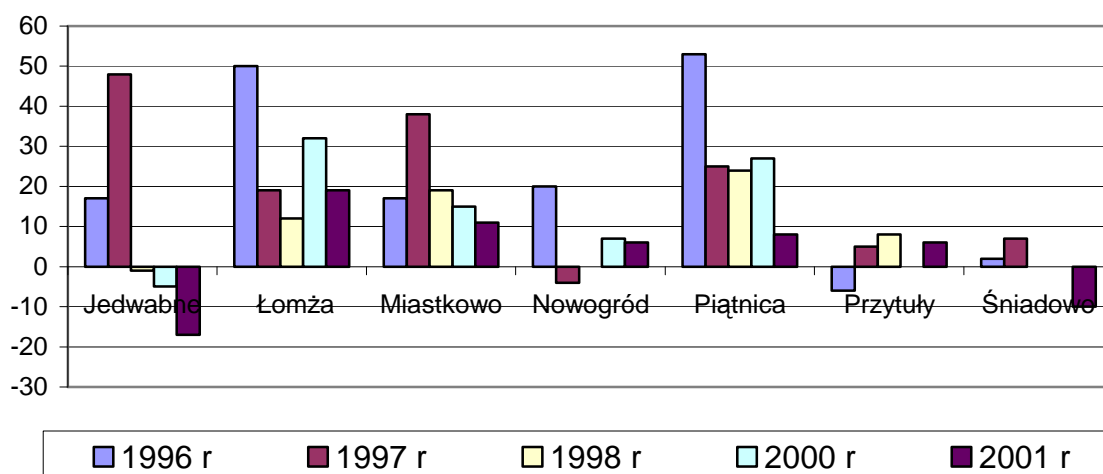
2. Pod względem płci wśród mieszkańców gminy liczebnie dominują mężczyźni. Jak widać na przedstawionej zależności za lata 1995-2001 dominacja ta ma cechy stałości i utrzymuje się na zbliżonym poziomie.
3. Najwięcej ludności zamieszkuje we sołectwach: Miastkowo (970 osób), Rydzewo (541), Drogoszewo (424), Zaruzie (423). Najmniej zaś mieszkańców posiadają: Osetno (22), Łubia (37), Kaliszki (36) i Korytki Leśne (42).
4. Na terenie gminy występuje 11 miejscowości, które liczą poniżej 100 osób. Niewielkie jest zróżnicowanie według płci, przeważa płeć męska. W 2001 r. na 2237 mężczyzn przypadało 2107 kobiet.
5. Ruch naturalny ludności:
Wskaźnikiem dynamiki zmian populacji jest przyrost naturalny mierzony różnicą liczby urodzeń i zgonów.
W 2001 r. było 68 urodzeń, a 57 zgonów – przyrost naturalny – 11 osób
W 2002 r. było 20 urodzeń, a 18 zgonów – przyrost naturalny - 2 osoby.
6. Charakterystyczne jest, że mimo tendencji spadkowej przyrost naturalny w gminie jak dotąd przyjmował wartości powyżej zera. Jest to sytuacja pozytywna.

Wykres 3 Przyrost naturalny w gminie Miastkowo w latach 1995-2001



Źródło: Opracowanie własne na podstawie danych GUS

Wykres 4 Przyrost naturalny gminy Miastkowo na tle pozostałych gmin powiatu łomżyńskiego



Źródło: Opracowanie własne na podstawie danych GUS

7. Na tle pozostałych gmin powiatu łomżyńskiego Miastkowo pod względem przyrostu zajmuje korzystną pozycję porównywalną do miasta Łomża i gminy Piątnica.

3. Stan środowiska naturalnego

Wody

8. Gmina Miastkowo położona jest w dorzeczu rzeki Narew z dopływem rzeki Ruż. Na terenie gminy nie ma żadnych jezior ani sztucznych zbiorników wodnych.
9. Pod względem zanieczyszczeń fizykochemicznych jakość wód rzeki Narew oceniono jako dość dobra, w ponad 47 % długości rzeki zakwalifikowano ją do II klasy czystości, a tylko 19 % wykracza poza klasyfikację. Jednak pod względem sanitarnym wody jej zaliczono do III klasy. Rzeka Ruż jest III-rzędowym, lewostronnym dopływem Narwi o długości 37,9 km.
10. Badania prowadzone w punkcie kontrolno-pomiarowym (m. Miastkowo – 3 km biegu rzeki) wskazują, że na odcinku przyujściowym rzeka prowadzi wody III klasy czystości. Generalnie jakość wód powierzchniowych poprawia się.

Powietrze

11. Gmina Miastkowo wchodzi w skład obszaru „Zielone Płuca Polski”. Teren gminy charakteryzuje się niewielką lokalną emisją zanieczyszczeń powietrza z procesów spalania paliw. Budynki szkół i Urzędy posiadają kotłownie olejowe.
12. Najwyższe przekroczenia dopuszczalnych emisji zanieczyszczeń powietrza występowały w kotłowni Gorzelni w Drogoszewie, wyposażonej w kocioł parowy o przestarzałej konstrukcji, emitującej nadmierne ilości tlenu węgla, azotu i pyłów sadzy). Obecnie Gorzelnia od 3 lat już nie funkcjonuje.

13. Istotnym źródłem emisji zanieczyszczeń do powietrza są tradycyjne kotłownie bądź trzony kuchenne-pieczowe w prywatnych budynkach mieszkalnych.

4. Przemysł

14. Na terenie gminy Miastkowo brak jest przemysłu
15. Znajdują się tutaj dwie dość duże kopalnie żwiru i piasku: Drogoszewo i Zaruzie. W 2002 roku wydobyto ok. 150.000 t. żwiru i piasku

5. Rolnictwo i leśnictwo

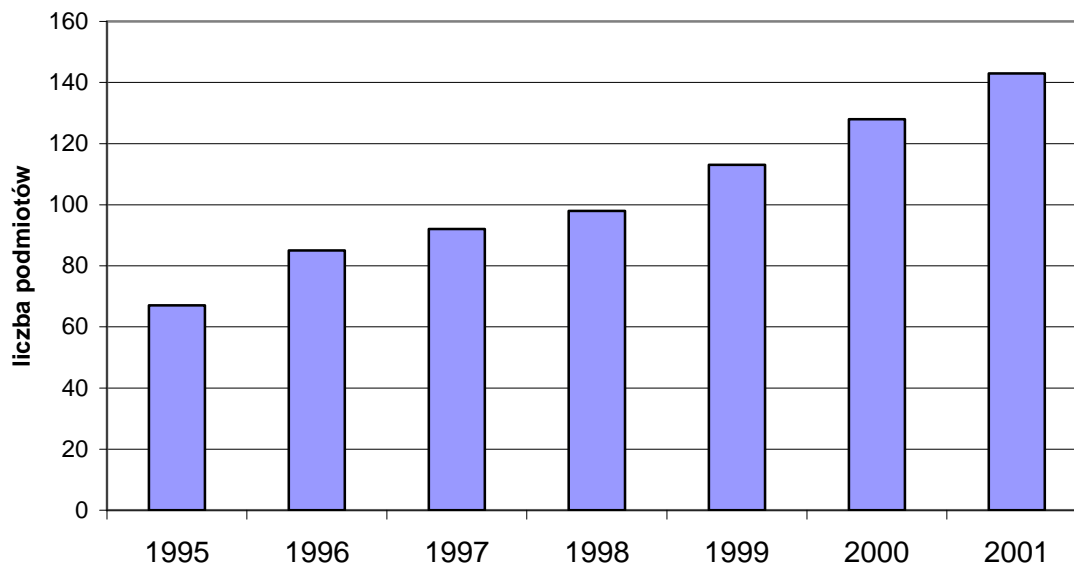
16. Pod działalność rolniczą przeznaczonych jest 6898 ha co stanowi 60 % powierzchni. Produkcją rolną zajmuje się ok. 600 gospodarstw rolnych. Znaczną grupę stanowią gospodarstwa o powierzchni powyżej 10 ha. W strukturze powierzchni lasy zajmują 30,9 % obszaru gminy, co stanowi 3547 ha , z tego 1495 ha to lasy nie stanowiące własności Skarbu Państwa.
17. Dominującą formą użytkowania gruntów w gminie Miastkowo są grunty orne. Zajmują one łącznie 4660 ha czyli 67,5% użytków rolnych gminy. Pod użytki zielone przeznaczonych jest 2235 ha, tj. 32,4 użytków rolnych.
18. Ze względu na niską jakość gleb (większość to gleby V i VI klasy bonitacyjnej) , głównym profilem w produkcji rolnej jest uprawa zbóż. Zbożami obsiewanych jest ok. 3207 ha, co stanowi 68,8 % gruntów ornych. W produkcji zwierzęcej przeważa chów bydła i trzody chlewnej.
19. Dominującym kierunkiem hodowli bydła jest produkcja mleka. Ogółem na terenie gminy funkcjonuje 219 dostawców mleka, w tym 17 dostawców dużych, od których prowadzi się bezpośredni odbiór mleka z gospodarstw realizowany przez OSM Piątnica. W 2002 r. skup mleka z terenu gminy wynosił 4 mln 385 tys. litrów. Dynamika wzrostu w stosunku do 2001 r. wyniosła 10,8%. Produkcja mleka na terenie gminy jest obecnie najbardziej opłacalną gałęzią produkcji rolnej.
20. Ze względu na niestabilność cen w produkcji trzody chlewnej na terenie gminy niewiele jest gospodarstw specjalizujących się w tej gałęzi produkcji zwierzęcej.
21. Znaczna część indywidualnych gospodarstw rolnych prowadzi działalność wyłącznie bądź głównie dla zaspokojenia potrzeb konsumpcyjnych rodziny związanej z tym gospodarstwem bez wyraźnie określonej specjalizacji, są to tzw. gospodarstwa wielokierunkowe.
22. Na terenie gminy brak jest organizacji zrzeszających rolników oraz grup producentów rolnych. Pięciu rolników, hodowców trzody chlewnej, z terenu gminy jest zrzeszonych w grupie producentów trzody pod nazwą „Pol-Tucz”. Organizacja ta skupia 40 rolników z terenów sąsiednich gmin.
23. Na terenie gminy brak jest przetwórstwa rolno-spożywczego.
24. W ostatnim czasie w gminie dał się zaobserwować znaczący wzrost zainteresowania rolników prowadzeniem zalesień. Ma to związek z faktem pojawienia się funduszy wspierających tego rodzaju aktywność na terenach prywatnych (bezpłatne sadzonki, dopłata do zalesień i pielęgnacji). Działalność ta jest korzystna dla gminy gdyż pozwala

zagospodarować tereny nieprzydatne do celów produkcji rolnej. W 2002 r. zalesiono 3 ha gruntów rolnych, a do realizacji na lata następne zostało 95 ha gruntów. W 2003 r. na terenie gminy zostanie zalesione 20,0 ha kl. V i VI. Utrzymanie tego kierunku aktywności rolników warunkowane jest dalszym funkcjonowaniem programów wspierających.

6. Usługi i rzemiosło

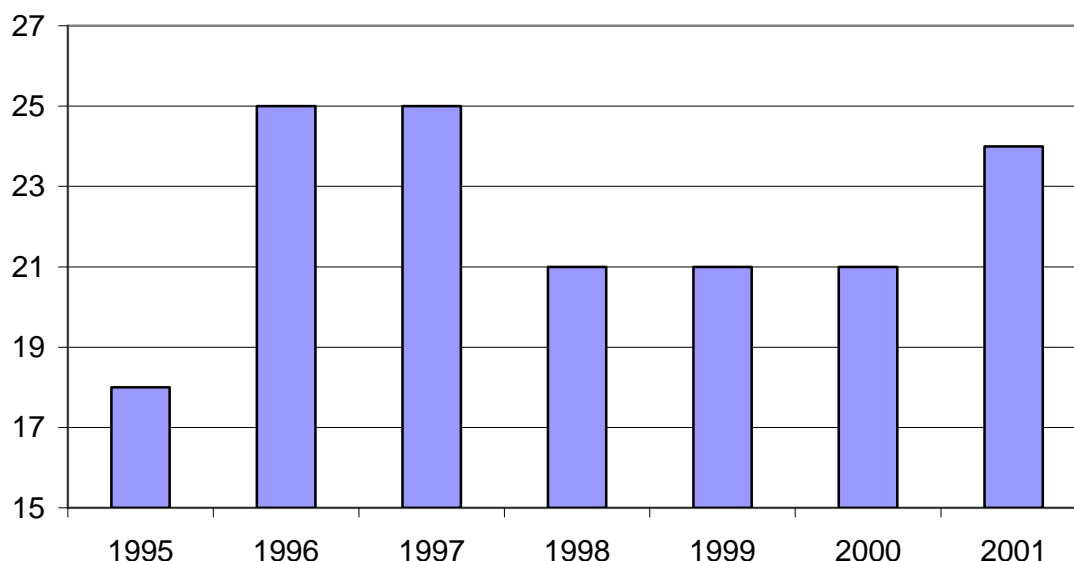
25. Na terenie gminy Miastkowo działalność gospodarczą prowadzi 114 osób fizycznych i jedna spółka osobowa. Znaczna część przedsiębiorców prowadzi działalność handlową (sklepy spożywczo – przemysłowe) i usługowa, adresowaną na rynek lokalny. Działają też 3 tartaki, będące na tym terenie największymi pracodawcami.
26. Miarą dynamiki rozwoju działalności gospodarczej jest liczba podmiotów zarejestrowanych w systemie REGON. Z wykresu 5. wynika, że w gminie Miastkowo obserwuje się powolny, ale systematyczny wzrost liczby rejestrowanych podmiotów gospodarczych. Należy zaznaczyć, że dane w tym wykresie nie uwzględniają podmiotów, które uległy likwidacji. Niezależnie od tego od 1999 można stwierdzić niewielki, lecz dostrzegalny wzrost dynamiki powstawania nowych podmiotów gospodarczych.

Wykres 5 Liczba zarejestrowanych podmiotów gospodarczych wg. REGON



Źródło: Opracowanie własne na podstawie danych GUS

Wykres 6 Liczba placówek prowadzących działalność handlową w gminie Miastowo w latach 1995-2001



Źródło: Opracowanie własne na podstawie danych GUS

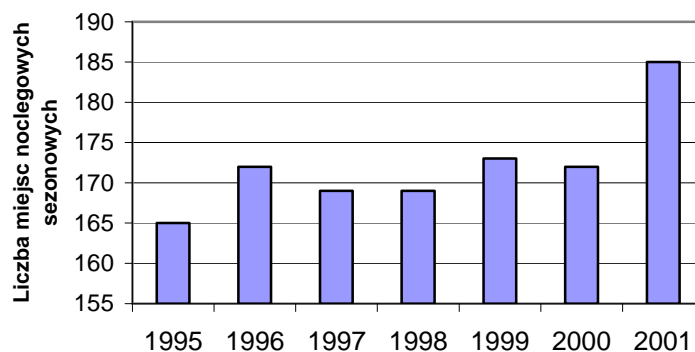
27. Wykres 6 przedstawia zmiany liczby podmiotów prowadzących działalność handlową w gminie w latach 1995 -2001. Można przyjąć, że ilość tych podmiotów utrzymuje się na wyrównanym poziomie co wskazuje na nasycenie lokalnego rynku w tym zakresie.
28. Niezależnie od klasycznej działalności handlowo-usługowej, kilka osób prowadzi działalność wytwórczą w zakresie rękodzieła ludowego obejmująca wyroby z drewna, słomy.
29. Kondycja finansowa podmiotów gospodarczych zależy od zmian w popycie na produkowane i sprzedawane towary i zmienia się w zależności od sytuacji na rynku pracy.

7. Turystyka

30. Gmina posiada atrakcyjne i czyste ekologicznie tereny turystyczno-wypoczynkowe, stanowiące istotną szansę rozwoju. Znakomite warunki przyrodnicze i krajobrazowe – położone nad rzeką Narew i Ruż, w okolicach bogato zalesionych.
31. Gmina posiada wiele zabytków architektury sakralnej i świeckiej, m.in. pozostałość zespołu dworskiego w Tarnowie i w Drogoszewie, młyn wodny w Bartkowiźnie, kapliczka z rzeźbą św. Jana Nepomucena (barok) w Tarnowie.
32. Na terenie gminy znajdują się ośrodki wypoczynkowe:
 - we wsi Rybaki – Ośrodek Zakładów Mięsnych i ostrołęckiej „Celulozy”,
 - w Czartorii – Ośrodek Szkoleniowo – Wypoczynkowy Wojewódzkiego Ośrodka Metodycznego w Łomży.

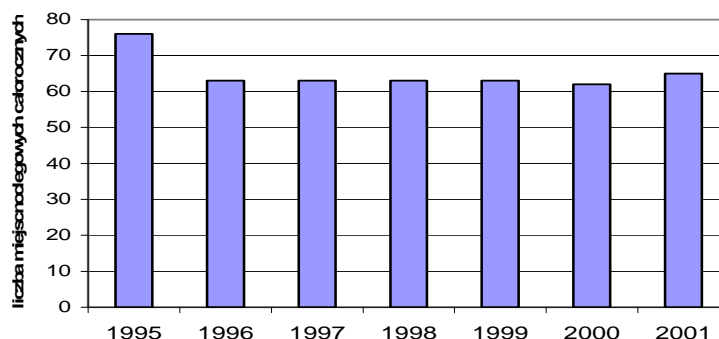
33. Liczba miejsc noclegowych całorocznych w obiektach utrzymuje się na stałym poziomie ok. od 7 lat co świadczy o nasyceniu rynku na te usługi. Liczba miejsc noclegowych sezonowych wzrastała w miarę liniowo od 165 do 173, ale bardziej zdecydowany wzrost nastąpił w roku 2000 osiągając 185 miejsc dostępnych w obiektach.

Wykres 7 Sezonowe miejsca noclegowe w gminie Miastkowo



Źródło: Opracowanie własne na podstawie danych GUS

Wykres 8 Całoroczne miejsca noclegowe w gminie Miastkowo

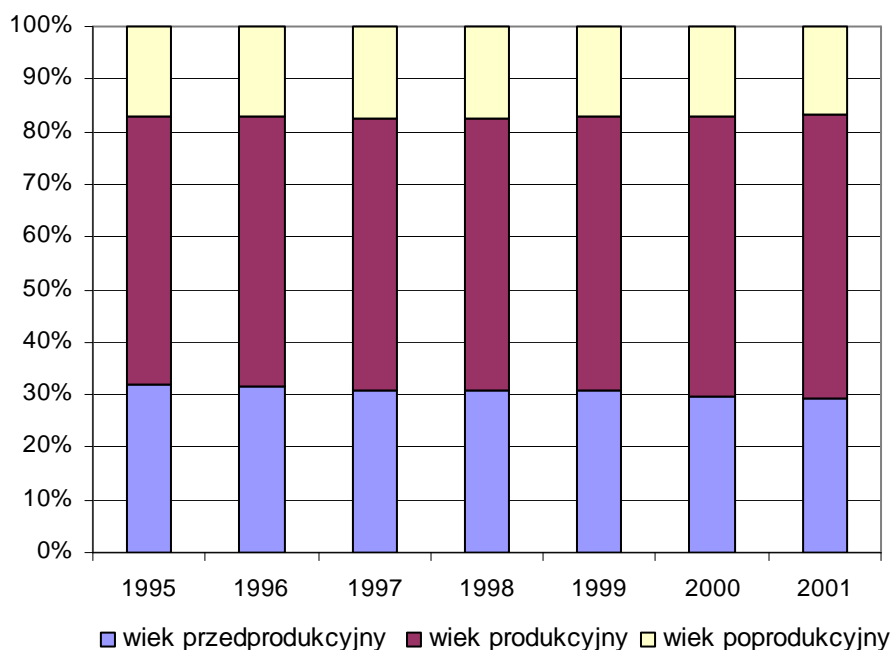


Źródło: Opracowanie własne na podstawie danych GUS

8. Lokalny rynek pracy

34. Znaczna część mieszkańców Gminy utrzymuje się z pracy we własnych gospodarstwach rolnych.
35. Analiza struktury ludności wg grup ekonomicznych pozwala uznać, że struktura ta jest korzystna. Ponad 50% populacji to ludność w wieku produkcyjnym.

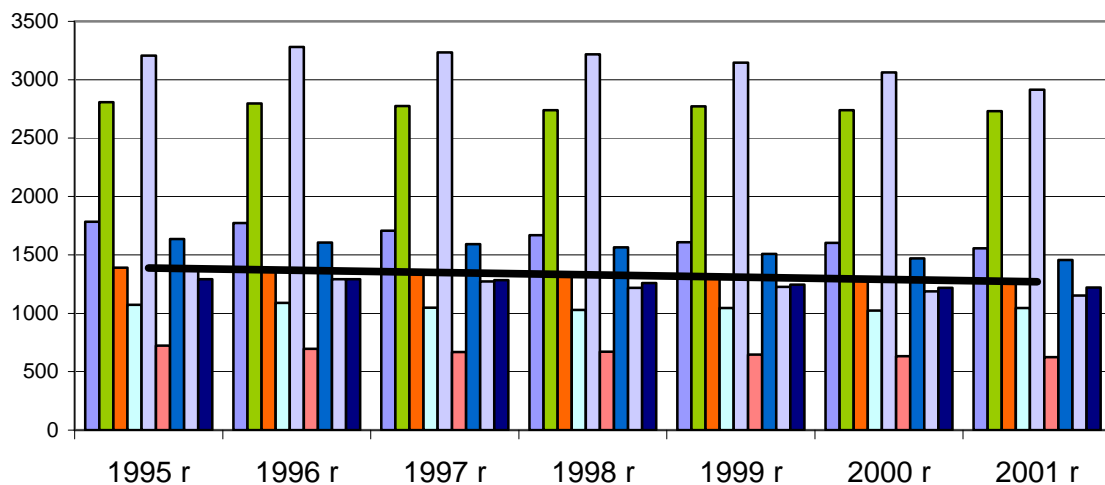
Wykres 9 Struktura ludności gminy Miastkowo wg. grup ekonomicznych w latach 1995-2001



Źródło: Opracowanie własne na podstawie danych GUS

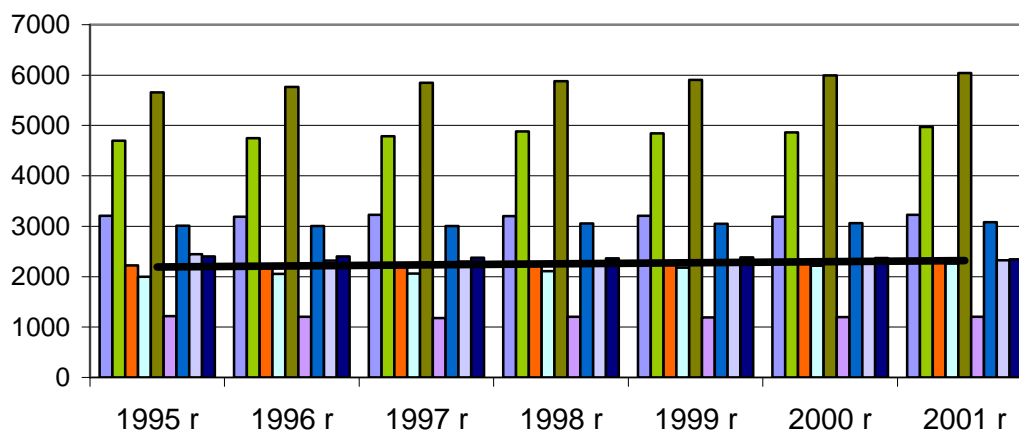
36. Analiza trendów zmian tej struktury w okresie 1996-2001 pozwala stwierdzić, że zmiany te są dostrzegalne oraz, że generalnie wzrasta udział populacji wieku produkcyjnego.

Wykres 10 Ludność w wieku przedprodukcyjnym gminy Miastkowo na tle pozostałych gmin powiatu łomżyńskiego w latach 1995-2001



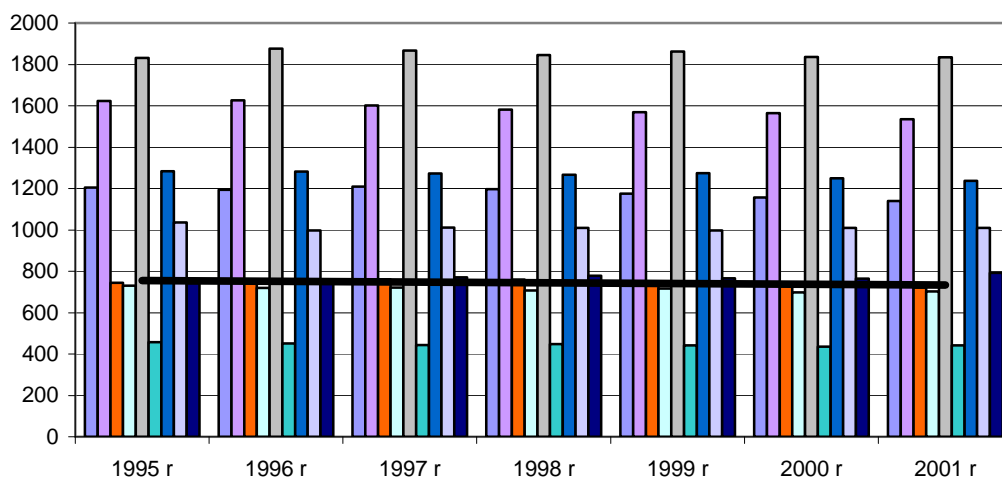
Źródło: Opracowanie własne na podstawie danych GUS

Wykres 11 Ludność w wieku produkcyjnym gminy Miastkowo na tle pozostałych gmin powiatu łomżyńskiego w latach 1995-2001



Źródło: Opracowanie własne na podstawie danych GUS

Wykres 12 Ludność w wieku poprodukcyjnym gminy Miastkowo na tle pozostałych gmin powiatu łomżyńskiego w latach 1995-2001



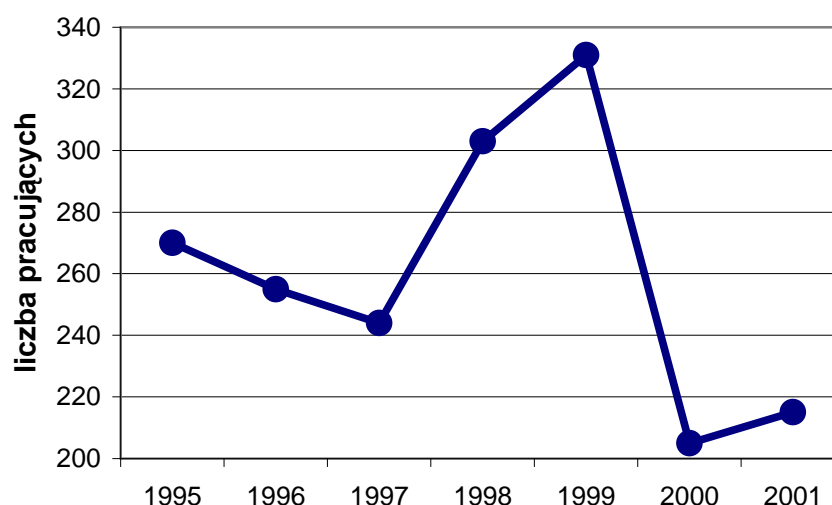
Źródło: Opracowanie własne na podstawie danych GUS

37. Na tle najbliższego otoczenia czyli pozostałych gmin powiatu łomżyńskiego w okresie 1995-2001 kierunek zmian struktury ludności gminy Miastkowo jest porównywalny. Pozwala to przypuszczać, że sytuacja na rynku pracy pod względem struktury ludności będzie utrzymywać się na porównywalnym do dzisiejszego poziomie
38. Na początku 2002r. zatrudnionych poza własnymi gospodarstwami rolnymi było 215 osób, w tym najwięcej w:
 - usługach nierynkowych – 100 osób,

- przemyśle i budownictwie – 85 osób,
- usługach rynkowych – 24 osoby.

39. W latach 1998-2000 na terenie gminy Miastkowo i na terenach powiatów łomżyńskiego i ostrołęckiego nastąpił rozwój prywatnej przedsiębiorczości. Istniały też jeszcze na tych terenach zakłady przemysłowe zatrudniające mieszkańców gminy Miastkowo. Było to powodem utrzymywania się wśród mieszkańców gm. Miastkowo wysokiego poziomu zatrudnienia. W latach następnych w wyniku postępującej recesji gospodarczej wiele zakładów pracy zostało zlikwidowanych, co z kolei przyczyniło się do wzrostu bezrobocia.

Wykres 13 Liczba pracujących mieszkańców gminy Miastkowo w latach 1995-2001



Źródło: Opracowanie własne na podstawie danych GUS

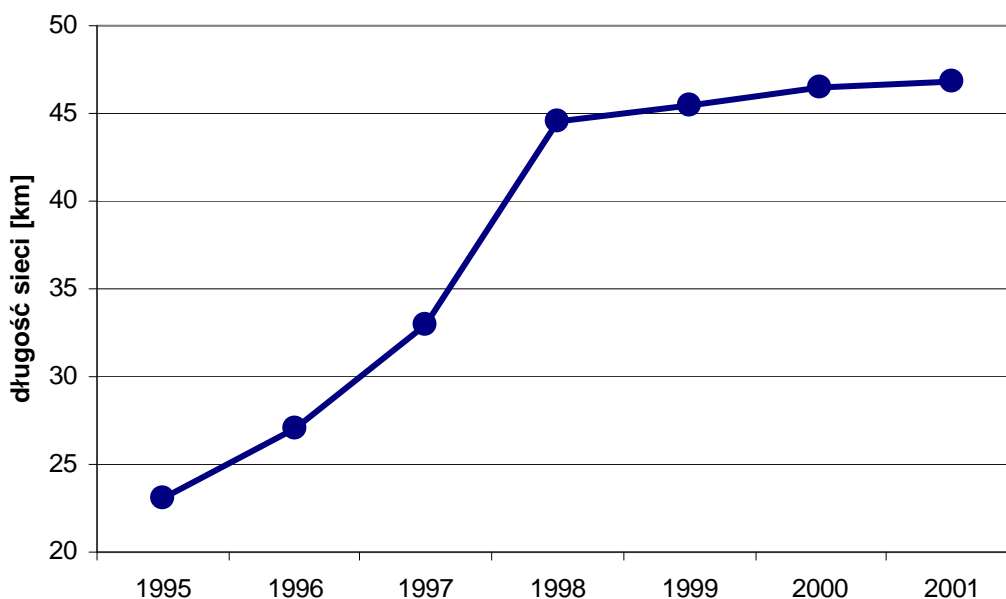
40. Znaczna część mieszkańców gminy znajduje zatrudnienie w sąsiednich miastach : Łomży i Ostrołęce. W roku 2002 – 390 mieszkańców gminy było zarejestrowanych jako bezrobotni, w tym – 168 kobiet. Prawo do zasiłku dla bezrobotnych posiadało 93 osoby.
41. Wśród 390 bezrobotnych, 221 pozostawało bez pracy przez okres dłuższy niż rok, 336 osób mieściło się w przedziale wiekowym 18-44 lata, 21 osób to absolwenci szkół ponadpodstawowych.
42. W porównaniu z rokiem 2001 bezrobocie rejestrowane przez Powiatowy Urząd Pracy w Łomży zmalało o ok. 10%. Ta pozornie korzystna zmiana nie oznacza jednak podjęcia pracy przez osoby wykreślone z rejestru, gdyż mogły zostać wykreślone z rejestru bezrobotnych z wielu innych przyczyn.

9. Infrastruktura techniczna

43. Podstawową sieć drogową na terenie gminy Miastkowo stanowią drogi powiatowe – 45,528 km i drogi gminne – 65,528 km. Drogi gminne posiadają nawierzchnię ulepszoną (bitumiczną) na długości – 6,27 km, oraz nie ulepszoną (brukową) – 0,069 km. Drogi

- gminne o nawierzchni gruntowej stanowią ogółem 59,189 km, w tym wzmocnione żwirem na długości – 29,15 km i naturalne z gruntu rodzimego – 30,037 km
44. Drogi powiatowe o nawierzchni ulepszonej bitumicznej stanowią 27,152 km, oraz o nawierzchni nie ulepszonej – 4,806 km; drogi powiatowe o nawierzchni gruntowej – 13,307 km
 45. Drogi nieutwardzone w sezonie wiosennym i jesiennym stają się nieprzejezdne, zaś drogi o nawierzchni żwirowej są bardzo trudne i kosztowne w utrzymaniu. Nie zapewniają one również odpowiedniego standardu bezpieczeństwa.
 46. Przez gminę Miastkowo przebiega droga krajowa Nr 61- z Warszawy przez Łomżę, Augustów i Suwałki do przejść granicznych z Litwą. Jest to droga o dużym natężeniu ruchu tranzytowego, systematycznie rosnącego.
 47. Ocena stanu dróg wskazuje na potrzebę pilnej modernizacji i odnowy dróg, która przyczyniłaby się do poprawy życia mieszkańców gminy, zapewniłaby poprawę bezpieczeństwa ruchu, zachęciłaby inwestorów do inwestowania na terenie gminy oraz poprawiłaby wizerunek gminy.
 48. Z oceny rozmieszczenia dróg wynika, że podstawowe potrzeby wzajemnych powiązań pomiędzy poszczególnymi jednostkami osadniczymi są zaspokojone.
 49. Na terenie gminy Miastkowo nie występuje sieć kolejowa, ani też komunikacja miejska. Nie występują również prywatne przedsiębiorstwa transportu zbiorowego. Jednym ze środków transportu zbiorowego jest komunikacja PKS, która w sposób zadawalający rozwiązuje problem dostępności zarówno do pobliskich miejscowości jak i odległych miast (Warszawa, Białystok, Bydgoszcz, Gdańsk, Przasnysz, Mława itp.).
 50. Zakład Gospodarki Komunalnej, jako jednostka organizacyjna gminy, zajmuje się dowozem dzieci do okolicznych szkół. Do realizacji tego zadania dysponuje on 3 autobusami szkolnymi. Z dowozu do szkół korzysta 391 dzieci – pod stałym nadzorem opiekunów. Około 70 dzieci (z klas najstarszych) dojeżdża autobusami liniowymi.
 51. Gmina Miastkowo jest w 50 % zwodociągowana. Brak jest kanalizacji i oczyszczalni ścieków.

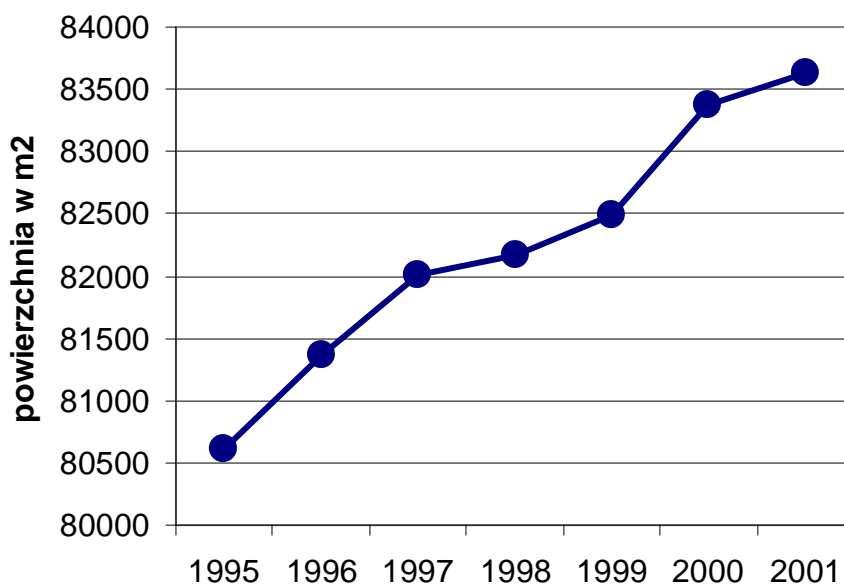
Wykres 14 Dynamika zmian długości linii wodociągowej gminy Miastkowo w latach 1995-2001



Źródło: Opracowanie własne na podstawie danych GUS

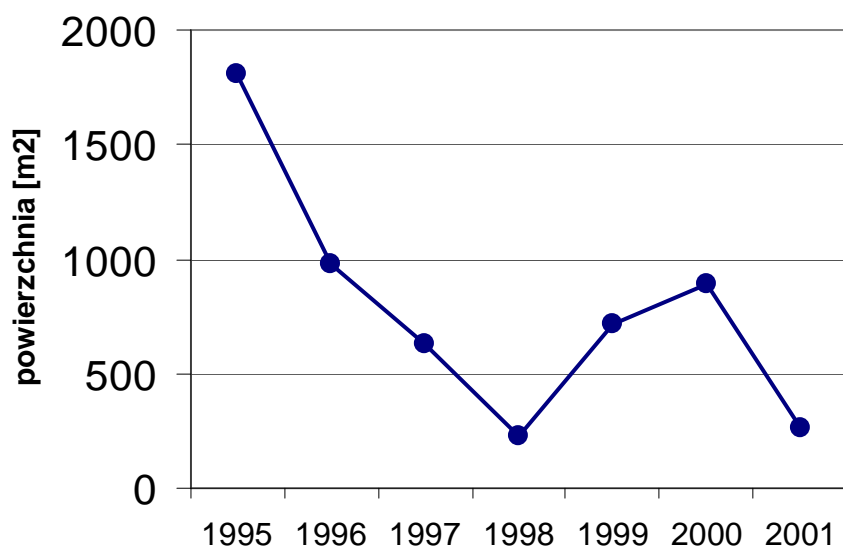
52. Na terenie gminy wybudowane są dwa ujęcia wody, z których korzysta ok. 40% mieszkańców gminy. Pozostałych 60% ludzi korzysta ze studni kopanych, w których w większości woda nie nadaje się do spożycia ze względu na zanieczyszczenia bakteriologiczne.
53. W II połowie 2003r. planowane jest rozpoczęcie wodociągowania zachodniej części gminy, które zostało podzielone na dwa etapy. Zakończenie II etapu wodociągowania przewiduje się w 2006r. – co dałoby 100% zwodociągowania gminy.
54. Środowisko naturalne gminy Miastkowo należy do najmniej zanieczyszczonych w Polsce, jednakże dla zachowania jego unikatowych walorów przyrodniczych konieczne są inwestycje w zakresie infrastruktury ochrony środowiska. Dotyczy to przede wszystkim oczyszczalni ścieków i kanalizacji, której gmina Miastkowo nie posiada.
55. Brak jest sieci gazowniczej.
56. Podstawowym źródłem energii cieplnej są kotłownie węglowe oraz drewno. Sporadycznie zdarzają się kotłownie olejowe lub gazowe, co związane jest z wysokim kosztem utrzymania tego rodzaju kotłowni.
57. W okresie ostatnich 8 lat obserwuje się w miarę wyrównany wzrost zasobów mieszkaniowych gminy pod względem metrażu. Jednakże nie odzwierciedla to sytuacji pod względem liczby oddanych mieszkań gdzie występuje wyraźny spadek.

Wykres 15 Zasoby mieszkaniowe gminy Miastkowo



Źródło: Opracowanie własne na podstawie danych GUS

Wykres 16 Powierzchnia mieszkań oddanych w latach 1995 - 2001



Źródło: Opracowanie własne na podstawie danych GUS

Energetyka

58. Na terenie wsi Tarnowo i Czartoria występują braki energii elektrycznej spowodowane starą siecią energetyczną nie przystosowaną do obecnych potrzeb. Modernizacji wymaga sieć na długości około 10 km.

Telefonizacja, Internet

59. W ostatnich latach gmina Miastkowo charakteryzowała się szybkim rozwojem telekomunikacji, zarówno pod względem ilościowym, jak i jakościowym. Mieszkańcy sukcesywnie uzyskali dostęp do automatycznych połączeń międzymiastowych i międzynarodowych. Na obszarze gminy znajdują się 3 stacje telefonii komórkowej.
60. Na niskim poziomie należy określić dostęp do Internetu. Niewielki odsetek mieszkańców posiada w domach Internet, co związane jest z ponoszeniem znacznych kosztów eksploatacji, brakiem możliwości uzyskania stałych łączy. Wychodząc naprzeciw potrzebom, głównie młodzieży, utworzono Gminne Centrum Informacji wyposażone w sieć komputerową ze stałym dostępem do Internetu.

10. Ochrona zdrowia

61. Na terenie gminy funkcjonuje Gminny Ośrodek Zdrowia w Miastkowie, który świadczy usługi dla mieszkańców z całego naszego terenu.

Zatrudnionych jest:

- dwóch lekarzy rodzinnych,
- jeden lekarz stomatolog,
- jeden lekarz ginekolog (1 dzień w tygodniu),
- trzy pielęgniarki,
- jedna położna

11. Opieka społeczna

62. Placówką działającą na terenie gminy Miastkowo jest Ośrodek Pomocy Społecznej (w skrócie zwany OPS). Zadaniem OPS jest pomoc osobom i rodzinom, które znajdują się w trudnej sytuacji materialno – bytowej. Pracownicy tut. ośrodka pomagają potrzebującym w różnych formach, m.in. :

- organizują usługi opiekuńcze – w 2002r. z tej formy pomocy korzystały 2 osoby,
- pokrywają wydatki na świadczenia zdrowotne – w 2002r. dla 53 osób korzystających ze świadczeń pomocy społecznej opłacono składkę na ubezpieczenie zdrowotne
- pomagają w staraniach o dom pomocy społecznej – w 2002r. skompletowano dokumenty dla 2 osób ubiegających się o umieszczenie w DPS,
- udziela pomocy finansowej i rzeczowej.

63. Jedną z form świadczeń pomocy społecznej jest pomoc w postaci zasiłków:

- zasiłek celowy i celowy specjalny – w 2002r. przyznano 73 osobom,
- w formie rzeczowej (zakupienie żywności, leków, biletu miesięcznego, opłata za energię elektryczną) – takiej pomocy udzielono 12 osobom.
- zasiłek okresowy – w 2002r. przyznano 67 osobom,
- gwarantowany zasiłek okresowy – w 2002r z tej formy pomocy korzystały 2 osoby,
- zasiłek stały wyrównawczy w 2002r. pobierało 8 osób,
- renta socjalna – w 2002r. tą formą pomocy objęto 41 osób,
- z macierzyńskiego zasiłku okresowego korzystało w 2002r. 26 kobiet.
- Ponadto 43 osobom udzielono pomocy w formie pracy socjalnej.
- OPS realizuje również rządowe programy w zakresie:
- dożywiania dzieci w szkołach podstawowych i gimnazjum – z tej formy pomocy korzysta 541 uczniów,
- wyrównywania warunków startu szkolnego „Wyprawka szkolna” – w 2002r. pomocą objęto 31 uczniów

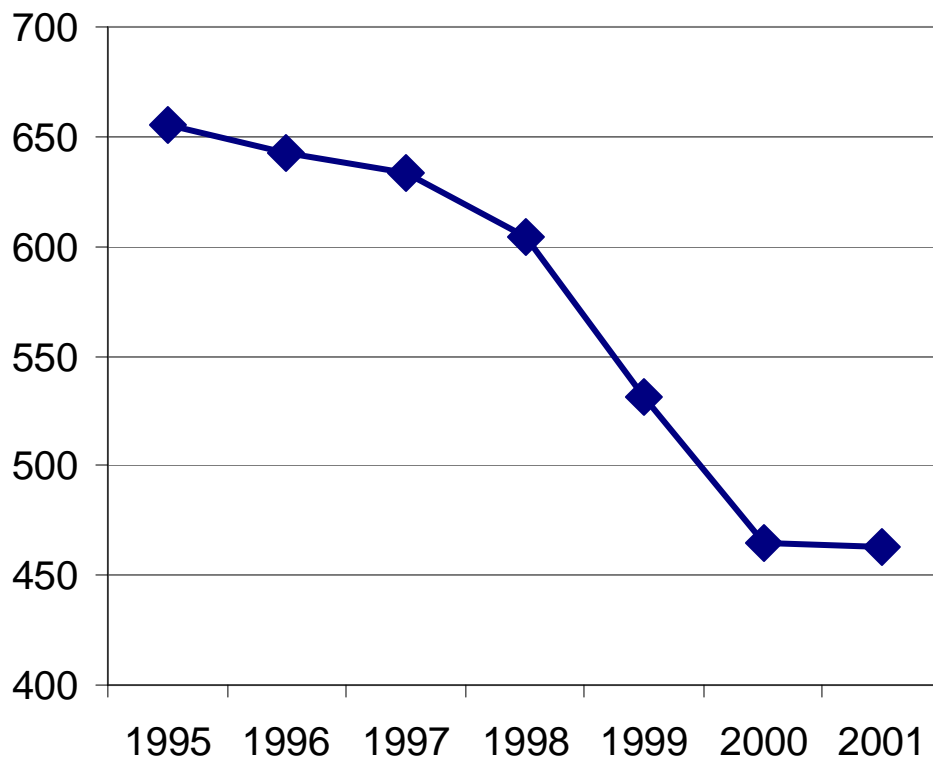
12. Oświata i edukacja

64. Na terenie gminy funkcjonują następujące szkoły:

1. Szkoła Podstawowa w Miastkowie
 - Filia w Naruszczkach
 - Filia w Tarnowie
2. Szkoła Podstawowa w Rydzewie
 - Filia w Drogoszewie

3. Publiczne Gimnazjum w Miastkowie

Wykres 17 Liczba uczniów szkół podstawowych ogółem



Źródło: Opracowanie własne na podstawie danych GUS

- 65. W Miastkowie funkcjonuje Liceum Ogólnokształcące dla Pracujących mieszczące się w gimnazjum.
- 66. Do szkół podstawowych uczęszcza 463 dzieci, natomiast do gimnazjum – 222 uczniów.
- 67. Ogólnie zatrudnionych jest 70 nauczycieli, jeden pracownik administracyjny oraz 6 osób obsługi.

13. Bezpieczeństwo publiczne

- 68. Bezpieczeństwo publiczne w znacznej mierze zapewnia nam Posterunek Policji w Nowogrodzie, z Punktem Przyjęć Interesantów w Miastkowie. Poza sprawami przestępstw i wykroczeń Policja systematycznie prowadzi patrole na terenie gminy. Kilkakrotnie w ciągu roku wspólnie z pracownikami Ośrodka Pomocy Społecznej wyjeżdżają w środowiska patologiczne.
- 69. Bezpieczeństwo publiczne to także realizacja działań zmierzających do zagospodarowania czasu wolnego dzieci i młodzieży. To zadanie w znacznej mierze realizuje Gminny Ośrodek Kultury. Gry i zabawy sportowe, kółka zainteresowań działające w GOK (plastyczne, teatralne, muzyczne) przyciągają dzieci i młodzież. Od

niedawna przy GOK działa Gminne Centrum Informacji , mające do swojej dyspozycji sieć komputerów. Dynamicznie działa także grupa samorozwoju, grupa wsparcia skupiająca młodzież ze środowisk zagrożonych.

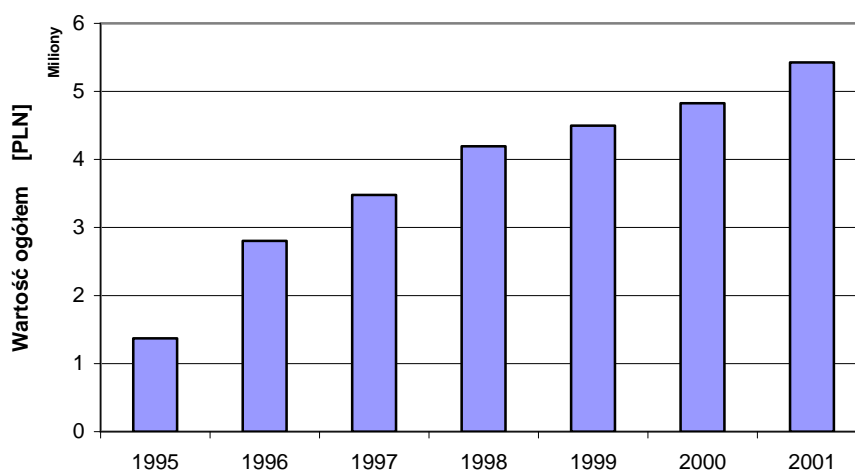
14. Kultura

70. Do placówek kulturalnych w Miastkowie należy Gminny Ośrodek Kultury i Gminna Biblioteka Publiczna w Miastkowie oraz jej filia w Drogoszewie. GOK jest nowopowstałą instytucją samorządową – działa od 15 czerwca 2002r. Podstawowym celem działalności GOK jest upowszechnianie sztuki, kultury, wiedzy oraz rekreacji. Działalność GOK służy społeczności lokalnej, rozwija zainteresowania mieszkańców, nawiązuje do ważnych wydarzeń historycznych.
71. Przy GOK działa Koło Gospodyń Wiejskich. Panie angażują się w prawie każdą działalność kulturalną. Pokazują swoje zdolności kulinarne – zorganizowały degustację napojów bezalkoholowych i potraw kuchni domowej. Utworzyły zespół śpiewany. Spotykają się 2 razy w tygodniu by wspólnie pośpiewać, porozmawiać o tradycjach i zwyczajach. Działalność Koła Muzycznego nie ogranicza się tylko do Pan z Koła Gospodyń, na spotkania i śpiewy przychodzi również młodzież.
72. W GOK organizowane są środowiskowe imprezy kulturalno – rozrywkowe, takie jak: „Zabawa z cyganami”, „Majówka”, „Dożynki” itp.
73. Obok Koła Muzycznego działa Koło plastyczne. Organizowane są wystawy plastyczne, między innymi rodzimych artystów. Prócz artystów plastyków w gminie Miastkowo, spotyka się również artystów rzeźbiarzy, sporo kobiet zajmuje się haftem.
Od niedawna swoją działalność w GOK rozwinęło kółko teatralne. Skupia ono młodych ludzi o zainteresowania aktorskich. Organizują przedstawienia teatralne: „Moralność Pani Dulskiej”, „Wesele”, „Śluby Panieńskie”.
74. W miejscowości Czartoria większość ludzi żyje z rzemiosła ludowego – hafty, wyroby ze słomy, rzeźba.
75. Przy GOK działa Gminne Centrum Informacji, którego podstawowym celem jest zaznajamianie ludności z obsługą komputera i dostępem do informacji za pośrednictwem komputera. Prowadzone są szkolenia z zakresu podstaw obsługi komputera dla osób bezrobotnych z gminy Miastkowo.
76. Gminna Biblioteka Publiczna to nie tylko wypożyczanie książek, ale także, a może przede wszystkim „mini centrum informacji”. Panie z biblioteki (a jest ich trzy) dbają, żeby księgozbiór był zawsze aktualny i wszechstronny. Poza tym organizują spotkania dzieci i młodzieży z autorami książek, np. ostatnio z P. Wandą Chotomską, Beatą Ostrowską, Kaliną Jerzykowską, Kazimierzem Wojewodą itp.
77. Konkursy czytelnicze i regionalne, spektakle teatralne, cykle lekcji bibliotecznych i recitale poezji śpiewanej przyciągają dzieci szkolne. Raz w miesiącu odbywają się w bibliotece spotkania rodziców z logopedą i psychologiem w ramach „Szkoły dla rodziców”

15. Budżet gminy (powiatu)

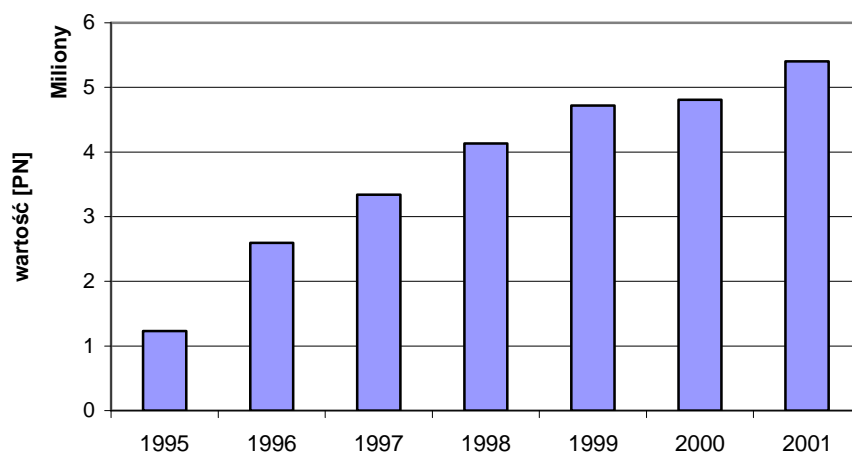
78. Budżet gminy uchwalony w dniu 11 marca 2003 roku przez Radę Gminy określa:
- dochody budżetowe w wysokości 6.474.684 zł.
 - wydatki budżetowe w wysokości 6.864.684 zł.
 - pokrycie deficytu w wysokości 390.000 zł. z nadwyżki budżetowej lat ubiegłych.
79. Na przestrzeni lat 1995-2001 zarówno dochody wzrastały według zależności zbliżonej do liniowej. W przypadku wydatków budżetowych ogółem wzrost ten przebiegał wg podobnej zależności z charakterystycznym obniżeniem tempa wzrostu w roku 2000.

Wykres 18 Dochody budżetowe ogółem w gminie Miastkowo



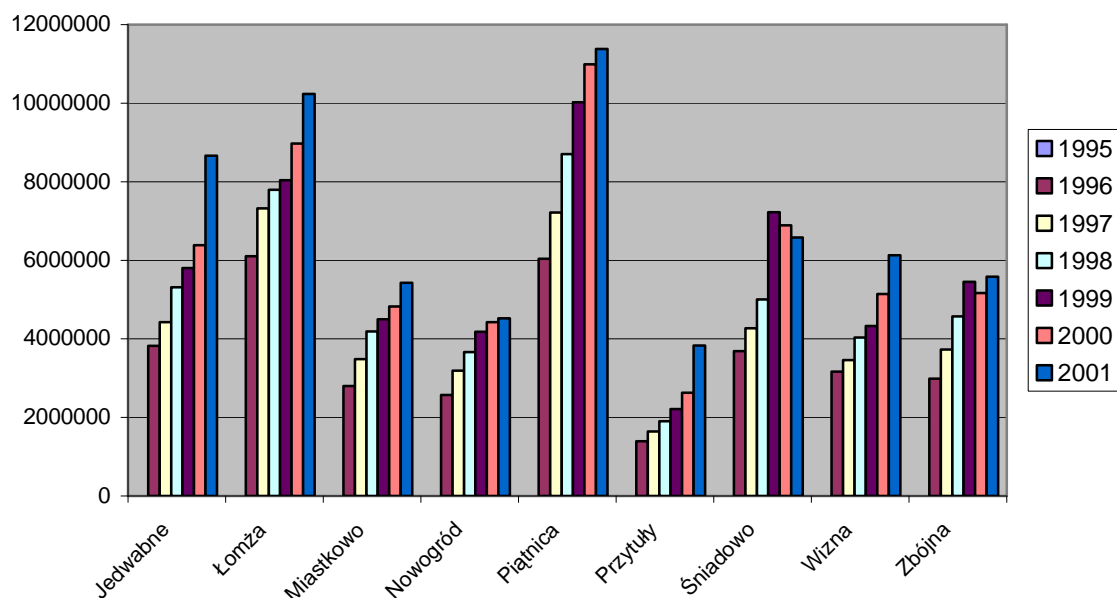
Źródło: Opracowanie własne na podstawie danych GUS

Wykres 19 Wydatki budżetowe ogółem w gminie Miastkowo



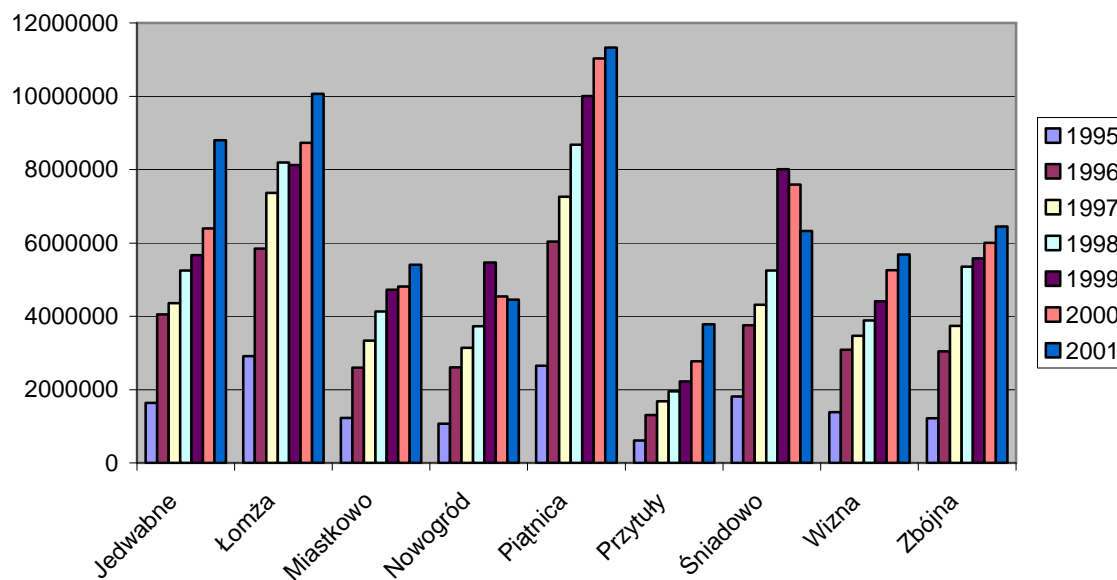
Źródło: Opracowanie własne na podstawie danych GUS

Wykres 20 Dochody budżetowe gminy Miastkowo na tle powiatu w latach 1995-2001



Źródło: Opracowanie własne na podstawie danych GUS

Wykres 21 Wydatki budżetowe gminy Miastkowo na tle powiatu w latach 1995-2001



Źródło: Opracowanie własne na podstawie danych GUS

80. Struktura dochodów przedstawia się następująco:

- dochody własne gminy w kwocie 1.507.862 zł. stanowią 23,29 % planu dochodów,
- dotacje celowe gminy w kwocie 697.397 zł. stanowią 10,77% planu dochodów,

- subwencje w kwocie 4.269.425 zł. stanowi 65,94 % planu wydatków

81. Struktura wydatków przedstawia się następująco:

- wydatki bieżące w kwocie 5.086.608 zł. stanowią 74,10 % planu wydatków ,
- wydatki majątkowe w kwocie 1.778.076 zł. stanowią 25,90 % planu wydatków.

82. Struktura dochodów i wydatków na przestrzeni kilku ostatnich lat nie zmienia się. Wydatki na inwestycje kształtują się na poziomie 20 %.

83. Przy planowaniu strony wydatkowej budżetu gminy, oprócz zadań bieżących, dużą uwagę kieruje się na działania zmierzające do ciągłej i systematycznej poprawy infrastruktury gminy i zaspakajania oczekiwań społeczności lokalnej zwłaszcza w zakresie asfaltowania dróg, wodociągowania, a także oświaty.

84. Planowane wydatki majątkowe w wysokości 1.778.076 zł. stanowią:

- środki własne - 88,36 %
- środki pozyskane z innych źródeł, tj. z programu SAPARD, Ministerstwa Pracy i Polityki Społecznej –11,64 %

16. Lokalny potencjał instytucjonalny

85. Lokalny potencjał instytucjonalny to przede wszystkim administracja publiczna oraz organizacje społeczne, gospodarcze, rolnicze i inne działające na terenie danej jednostki administracyjnej.

Administracja publiczna

86. Zadaniem gminy jest zaspakajanie zbiorowych potrzeb ludności w drodze świadczenia usług powszechnie dostępnych, stanowiących w rozumieniu ustawy o samorządzie gminnym zadania użyteczności publicznej. W zakresie zadań o charakterze użyteczności publicznej gmina może prowadzić działalność gospodarczą.

87. Samorząd gminny realizuje zadania użyteczności publicznej przy pomocy administracji – Urzędu Gminy. W Urzędzie Gminy zatrudnionych jest 20 pracowników. Kierownikiem Urzędu jest Wójt. W czasie nieobecności Wójta jego obowiązki pełni Zastępca Wójta. Wójt nadzoruje prace Urzędu przy pomocy swojego zastępcy i Sekretarza Gminy. W skład Urzędu wchodzi następujące komórki organizacyjne i stanowiska pracy:

1. Urząd Stanu Cywilnego,
2. Referat finansowy, którym kieruje Skarbnik gminy z następującymi stanowiskami pracy:
 - 1) d.s księgowości budżetowej – obsługa szkół,
 - 2) d.s księgowości budżetowej – obsługa Zakładu Gospodarki Komunalnej,
 - 3) d.s księgowości podatkowej,
 - 4) d.s wymiaru zobowiązań pieniężnych,
 - 5) kasjer.
3. Jednoosobowe stanowiska pracy:
 - 1) d.s rolnictwa i ochrony środowiska,
 - 2) d.s gospodarki mieniem komunalnym

- 3) d.s polityki kadrowej oraz handlu i usług,
- 4) d.s obsługi Rady Gmin,
- 5) d.s obrony cywilnej i obronności,
- 6) d.s oświaty i kultury,
- 7) d.s inwestycji i planowania przestrzennego,
- 8) d.s zamówień publicznych

4. Pracownicy obsługi – woźna, pracownik d.s gospodarczych, konserwator.

88. Organem stanowiącym i kontrolnym w gminie jest Rada Gminy. Skład Rady obejmuje 15 radnych, w tym przewodniczący i wiceprzewodniczący.
89. W celu wykonywania swoich zadań Gmina tworzy jednostki organizacyjne. Do takich jednostek należy między innymi Ośrodek Pomocy Społecznej, zatrudniający kierownika i pracownika socjalnego. Zadaniem Ośrodka jest pomoc osobom i rodzinom, które znajdują się w trudnej sytuacji życiowej.
90. Innym podmiotem świadczącym usługi na rzecz gminy jest Zakład Gospodarki Komunalnej. Realizuje on między innymi takie zadania jak dowóz dzieci do szkół, utrzymanie czystości w gminie, budowa, modernizacja, naprawa i utrzymanie dróg gminnych itp.

Organizacje społeczne

91. Z organizacji społecznych działających na terenie gminy należy wymienić Ochotniczą Straż Pożarną. Działa u nas 7 jednostek OSP. Zadaniem statutowym OSP jest prowadzenie działalności mającej na celu zapobieganie pożarom oraz współdziałanie w tym zakresie z instytucjami i stowarzyszeniami oraz branie udziału w akcjach ratowniczych przeprowadzanych w czasie pożarów, akcjach zagrożeń ekologicznych oraz innych klęsk i zdarzeń.
92. Na terenie gminy prężnie działa Koło Gospodyń Wiejskich, zrzeszające Panie z terenu wsi Miastkowo. Wspomnieć należy też o 15 kółkach Różancowych.

Związki Gmin i Stowarzyszenia

93. Sprzęt sportowo-rekreacyjny oraz gry i zabawy przyciągają codziennie dzieci i młodzież.
94. Gmina jest członkiem Związku Gmin Wiejskich Województwa Podlaskiego i Stowarzyszenia Gmin Ekorozwój Dorzecza Narwi.

17. Dotychczasowe inicjatywy na rzecz planowania strategicznego

95. Gmina Miastkowo nie posiada strategii rozwoju, nie posiada też planów operacyjnych. Wśród programów wykorzystujących elementy planowania operacyjnego wymienić należy:
 - program wodociągowania,
 - gminny program profilaktyki i rozwiązywania problemów alkoholowych.
 Programy te nie mogą jednak pretendować do roli planów operacyjnych z uwagi na brak wskazania niezbędnych zasobów, nakładów i harmonogramu realizacji.

96. Władze gminy ustalając kolejność rozwiązywania problemów wspólnoty lokalnej opierają się o następujące kryteria:
- zasięg oddziaływania
 - możliwości finansowe gminy
 - możliwość udziału rzeczowego zainteresowanych podmiotów.
97. Elementów planowania operacyjnego można doszukać się w procesie budżetowania. Określenie zadań do realizacji odbywa się przez umieszczenie w budżecie odpowiednich pozycji jako wykazu planowanych inwestycji. Zarządzanie w zakresie operacyjnym oparte jest głównie na doświadczeniu i intuicji, a część decyzji zarządczych wynika pośrednio z uchwał rady. W gminie nie sporządza się wieloletnich planów inwestycyjnych.
98. Wykaz planowanych do realizacji inwestycji w danym roku budżetowym stanowi załącznik do uchwały budżetowej.
99. Gmina posiada uchwalone w 1999r. „Studium Uwarunkowań i Kierunków Zagospodarowania Przestrzennego gminy”. Jako główny cel rozwoju zagospodarowania przestrzennego gminy Miastkowo, zgodnie z założeniami rozwoju zagospodarowania przestrzennego byłego województwa łomżyńskiego, przyjęto: *Poprawę jakości życia mieszkańców poprzez rozwój społeczno-gospodarczy w warunkach zrównoważonego rozwoju gminy.*