

## **„Program ochrony środowiska do 2014r.”**

Zespół autorski:

Dr Lech Magrel

Mgr inż. Marcin Maciej Ładyński

Mgr Urszula Ilkowska – Ładyńska

Paulina Herman

*Zespół autorski pragnie złożyć serdeczne podziękowanie pracownikom  
Urzędu Gminy za udostępnienie niezbędnych materiałów oraz  
poświęcony czas w przygotowaniu niniejszego opracowania.*

**KWIECIEŃ 2004 rok**

## Spis treści

I. WPROWADZENIE		3
1.	PRZESŁANKI OGÓLNE	3
2.	PODSTAWY PRAWNE	5
3.	CEL I ZAKRES PROGRAMU	7
4.	FUNKCJE PROGRAMU	8
5.	HORYZONT CZASOWY	9
6.	METODA OPRACOWANIA	9
II. ANALIZA STANU OBECNEGO		11
1.	PODSTAWOWE DANE O GMINIE	11
1.1.	POŁOŻENIE GEOGRAFICZNE	11
1.2.	ŚRODOWISKO SPOŁECZNE	11
1.3.	ROZWÓJ GOSPODARCZY	14
2.	ŚRODOWISKO PRZYRODNICZE	16
2.1.	RZEŹBA TERENU	16
2.2.	WARUNKI KLIMATYCZNE I STAN POWIETRZA	17
2.2.1.	Powietrze	17
2.3.	ZASOBY WODNE	18
2.3.1.	Wody powierzchniowe	18
2.3.2.	Wody podziemne	19
2.4.	WARUNKI GLEBOWE	19
2.5.	ZASOBY SUROWCOWE	20
2.6.	WALORY PRZYRODNICZE I KRAJOBRAZOWE	20
2.6.1.	Lasy	20
2.6.2.	Formy ochrony przyrody	21
3.	INFRASTRUKTURA TECHNICZNA ZWIĄZANA Z OCHRONĄ ŚRODOWISKA	23
3.1.	UJĘCIA WODY I SIEĆ WODOCIĄGOWA	23
3.2.	SIEĆ KANALIZACYJNA I OCZYSZCZALNIE ŚCIEKÓW	23
3.3.	GOSPODARKA ODPADAMI	24
3.4.	ZAOPATRZENIE W ENERGIĘ	24
4.	ŹRÓDŁA ZAGROŹEŃ ŚRODOWISKA PRZYRODNICZEGO	25
4.1.	ZANIECZYSZCZENIE ATMOSFERY I EMISJA HAŁASU	25

4.2.	PROMIENIOWANIE ELEKTROMAGNETYCZNE	26
4.3.	ZAGROŻENIE ELEMENTÓW BIOTYCZNYCH (TRANSPORT)	26
4.4.	POWAŻNE ZAGROŻENIA	27
4.5.	ODPADY	28
5.	ZARZĄDZANIE ŚRODOWISKIEM	29
6.	PODSUMOWANIE ANALIZY	37
III. CELE POLITYKI EKOLOGICZNEJ PAŃSTWA I WOJEWÓDZTWA 40		
1.	ZASADY I CELE POLITYKI EKOLOGICZNEJ PAŃSTWA	40
1.1.	LIMITY KRAJOWE	48
2.	CELE POLITYKI EKOLOGICZNEJ WOJEWÓDZTWA	51
3.	POLITYKA EKOLOGICZNA POWIATU ŁOMŻYŃSKIEGO	53
IV. USTALENIA PROGRAMU 54		
1.	PRIORYTETY I DZIAŁANIA EKOLOGICZNE	54
2.	PROGRAM ZADANIOWY	57
3.	UWARUNKOWANIA REALIZACYJNE PROGRAMU	60
3.1.	PRAWNE	60
3.2.	EKONOMICZNE	61
3.3.	PLANOWANIE PRZESTRZENNE	67
3.4.	SPOŁECZNE	68
3.5.	ZWIĄZANE Z INTEGRACJĄ EUROPEJSKĄ	68
3.6.	SYSTEM OCEN ODDZIAŁYWANIA NA ŚRODOWISKO	70
4.	MONITORING PROGRAMU	72
V. BLIOGRAFIA I WYKAZ SKRÓTÓW 74		
1.	BIBLIOGRAFIA	74
2.	WYKAZ SKRÓTÓW:	76

## I. WPROWADZENIE

### 1. PRZESŁANKI OGÓLNE

Powyższy program ochrony środowiska jest zgodny z dokumentami powiatowymi i wojewódzkimi oraz z *Polityką ekologiczną Państwa na lata 2003-2006 z uwzględnieniem perspektywy na lata 2007-2010*. Został opracowany, ponieważ ochrona środowiska

naturalnego jest obowiązkiem obywateli i władz publicznych, które poprzez politykę zrównoważonego rozwoju powinny zapewnić nie tylko bezpieczeństwo ekologiczne, ale i dostęp do zasobów nieuszczerplonych współczesnemu i przyszłemu pokoleniu. Obowiązek ten jest zapisany w Konstytucji Rzeczypospolitej Polskiej z 2 kwietnia 1997 roku. Uszczegółowienie zapisów Konstytucji stanowią akty prawne o samorządzie terytorialnym wskazując, że gmina wykonuje określone ustawami zadania publiczne, w tym między innymi zadania z zakresu ochrony przyrody i środowiska. Polskie przepisy z zakresu ochrony środowiska przewidują tworzenie kilku różnych typów dokumentów strategicznych mających wpływ na ochronę środowiska i los obecnych oraz przyszłych pokoleń. Jednymi z takich dokumentów są lub mają być: polityka ekologiczna, program ochrony środowiska oraz plan gospodarki odpadami.

Polityka ekologiczna prowadzona przez władze gminy Miastkowo w pełni wyraża się poprzez ideę Ekorozwoju, widoczną w planowaniu i realizacji zadań strategicznych. Jest to widoczne, między innymi w *Strategii Rozwoju Gminy Miastkowo* uchwalonej w roku 2003. W pełni szanując zasadę zrównoważonego rozwoju, władze gminy poszukują takich kierunków rozwoju, które doprowadzą do ograniczania emisji, poszanowania energii i zasobów wodnych oraz materiałochłonności, poprawy jakości środowiska przyrodniczego, wzmocnienia struktur ekologicznych, rozwijania aktywności obywatelskiej i świadomości ekologicznej społeczeństwa.

Niniejszy dokument „*Program ochrony środowiska wraz z planem gospodarki odpadami do 2012 r.*” stanowi podstawę realizacji strategicznych działań z zakresu ochrony środowiska naturalnego i gospodarki odpadami, jest zarazem źródłem informacji o przyrodniczych uwarunkowaniach gminy.

## 2. PODSTAWY PRAWNE

„Program ochrony środowiska wraz z planem gospodarki odpadami gminy Miastkowo” sporządzono zgodnie z obowiązującym prawem polskim i unijnym, w pełni szanując ideę zrównoważonego rozwoju. Dokument został opracowany zgodnie aktami prawnymi, takimi jak:

- Ustawa Prawo ochrony środowiska z dnia 27 kwietnia 2001 r. (Dz. U. nr 62, poz. 627 z póź. zm.),
- Ustawa z dnia 27 lipca 2001r. o wprowadzeniu ustawy – prawo ochrony środowiska, ustawy o odpadach oraz o zmianie niektórych ustaw (Dz. U. nr 100, poz. 1085, z póź. zm.),
- Ustawa z dnia 18 lipca 2001r. Prawo wodne (Dz. U. nr 115, poz. 1229),
- Ustawa z dnia 16 października 1991r. o ochronie przyrody (tekst Dz. U. nr 99, poz. 1079 z dnia 14 września 2001r),
- Ustawa z dnia 27 kwietnia 2001r. o odpadach (Dz. U. nr 62, poz. 628, z póź. zm.),
- Ustawa z dnia 11 maja 2001r. o opakowaniach i odpadach opakowaniowych (Dz. U. z 2001 r., nr 63, poz. 638, z póź. zm.),
- Ustawa z dnia 11 maja 2001r. o obowiązkach przedsiębiorców w zakresie gospodarowania niektórymi odpadami oraz o opłacie produktowej i opłacie depozytowej (Dz. U. nr 63, poz. 639 z póź. zm.),
- Ustawa z dnia 27 marca 2003 r. o planowaniu i zagospodarowaniu przestrzennym (Dz. U. nr 80, poz. 717),
- Rozporządzenie Ministra Środowiska z dnia 09 kwietnia 2003 w sprawie sporządzania planów gospodarki odpadami (Dz. U. nr 66 poz. 620),
- Rozporządzenie Ministra Środowiska z dnia 11 grudnia 2001r. w sprawie rodzajów odpadów lub ich ilości, dla których nie ma obowiązku prowadzenia ewidencji odpadów oraz kategorii małych i średnich przedsiębiorstw, które mogą prowadzić uproszczoną ewidencję odpadów (Dz. U. nr 152, poz. 1735),
- Rozporządzenie Ministra Środowiska z dnia 6 czerwca 2002 r. w sprawie dopuszczalnych poziomów niektórych substancji w powietrzu, alarmowych poziomów niektórych

substancji w powietrzu oraz marginesów tolerancji dla dopuszczalnych poziomów niektórych substancji (Dz. U. nr 87, poz. 796),

- Rozporządzenie Rady Ministrów z dnia 24 września 2002 r. w sprawie określenia rodzajów przedsięwzięć mogących znacząco oddziaływać na środowisko oraz szczegółowych kryteriów związanych z kwalifikowaniem przedsięwzięć do sporządzania raportu o oddziaływaniu na środowisko. (Dz. U. nr 179, poz. 1490),
- Rozporządzenie Ministra Środowiska z dnia 5 grudnia 2002 r. w sprawie wartości odniesienia dla niektórych substancji w powietrzu (Dz. U. nr 1, poz. 12),
- Rozporządzenie Ministra Środowiska z dnia 13 czerwca 2003 w sprawie wymagań w zakresie prowadzenia pomiarów wielkości emisji (Dz. U. nr 110 poz. 1057),
- Dyrektywa Rady Komisji Europejskiej 97/11/EC z 3 marca 1997, wnosząca poprawki do Dyrektywy 85/337/EEC dotyczącej oceny wpływu na środowisko niektórych projektów publicznych i prywatnych,
- Polityka ekologiczna państwa (1991 r.) i II Polityka ekologiczna państwa (2001 r.),
- Program wykonawczy do II Polityki ekologicznej państwa na lata 2002 – 2010 (2002 r.),
- Polityka ekologiczna państwa na lata 2003 – 2006 z uwzględnieniem perspektywy na lata 2007 – 2010,
- Polska 2025, długookresowa strategia trwałego i zrównoważonego rozwoju,
- Krajowy plan gospodarki odpadami (2002 r.),
- Krajowy program oczyszczania ścieków komunalnych,
- Agenda 21 – Ramowy Program Działań,
- Strategia zrównoważonego rozwoju Unii Europejskiej (2001 r.) oraz Unijne programy ochrony środowiska.

Dokument został opracowany zgodnie aktami prawa miejscowego, takimi jak:

- Strategii rozwoju województwa podlaskiego,
- Regionalnego Programu Operacyjnego dla województwa podlaskiego na lata 2004 – 2006,
- Wojewódzkiego Programu Ochrony Środowiska,
- Wojewódzkiego Planu Gospodarki Odpadami,
- Programu Ochrony Środowiska Powiatu Łomżyńskiego,
- Planu Gospodarki Odpadami Powiatu Łomżyńskiego.

*Program Ochrony Środowiska* określa wymagania odnoszące się do polityki ekologicznej państwa, a w szczególności określać:

- cele i priorytety ekologiczne,
- rodzaj i harmonogram działań proekologicznych,
- środki niezbędne do osiągnięcia celów, w tym mechanizmy prawne, ekonomiczne, społeczne.

*Prawo Ochrony Środowiska* stanowi, że działania z zakresu ochrony środowiska w gminie muszą być podejmowane na podstawie aktualnego programu ochrony środowiska wraz z planem gospodarki odpadami. Władze Gminy opracowują program ochrony środowiska i plan gospodarki odpadami w celu realizacji polityki ekologicznej państwa, przy czym projekty dokumentów powinny być zaopiniowane przez Zarząd Powiatu. Rady Gminy mają obowiązek uchwalić programy ochrony środowiska wraz z planem gospodarki odpadami do 30 czerwca 2004 r.

*Plan gospodarki odpadami* stanowi integralną część programu ochrony środowiska, w szczególności powinien określać:

- aktualny stan gospodarki odpadami, ich charakterystykę jakościową i ilościową,
- istniejące instalacje odzysku i unieszkodliwiania odpadów, schemat przepływu odpadów, koszty gospodarowania odpadami,
- prognozowane zmiany w zakresie gospodarowania odpadami,
- cele i działania zmierzające do poprawy sytuacji w zakresie gospodarowania odpadami,
- instrumenty finansowe służące realizacji zamierzonych celów,
- system monitoringu i oceny realizacji zamierzonych celów.

*Plan gospodarki odpadami* powinien być, zgodnie z ustawą, zaopiniowany przez Zarząd Powiatu i władzę wykonawczą Województwa.

### 3. CEL I ZAKRES PROGRAMU

*Program ochrony środowiska gminy Miastkowo wraz z planem gospodarki odpadami gminy Miastkowo* przedstawia aktualną sytuację ekologiczną gminy, uwzględniając uwarunkowania zewnętrzne i wewnętrzne, w tym ekologiczne, przestrzenne, społeczne i ekonomiczne uwarunkowania rozwoju gminy. Program określa cele ekologiczne oraz

harmonogram zadań. Głównym celem Programu jest określenie polityki zrównoważonego rozwoju gminy, która ma być realizacją polityki ekologicznej państwa w skali gminy.

Program w pełni odzwierciedla tendencje europejskiej polityki ekologicznej, której główne cele to :

- zasada zrównoważonego rozwoju,
- zasada równego dostępu do środowiska postrzegana w kategoriach:
  - sprawiedliwości międzypokoleniowej,
  - sprawiedliwości międzyregionalnej i międzygrupowej,
  - równoważenia szans między człowiekiem i przyrodą,
- zasada przezorności ,
- zasada uspołecznienia i subsydiarności,
- zasada prewencji,
- zasada „zanieczyszczający” płaci,
- zasada skuteczności efektywności ekologicznej i ekonomicznej.

Program przygotowany został z udziałem szerokich konsultacji społecznych, przy uwzględnieniu głosów środowiska naukowego, gospodarczego, pracowniczego, kulturalnego i pozarządowego. Założenia do programu, materiały, wnioski przedstawiano w mediach, w Internecie.

#### 4. FUNKCJE PROGRAMU

Główne funkcje Programu to:

- realizacja polityki ekologicznej państwa na obszarze gminy
- strategiczne zarządzanie gminą w zakresie ochrony środowiska i gospodarki odpadami
- wdrażanie zasady zrównoważonego rozwoju
- przekazanie informacji na temat zasobów środowiska przyrodniczego oraz stanu poszczególnych komponentów środowiska
- przedstawienie problemów i zagrożeń ekologicznych, proponując sposoby ich rozwiązania w określonym czasie
- pomoc przy konstruowaniu budżetu gminy



- organizacja systemu informacji o stanie środowiska i działaniach zmierzających do jego poprawy.

Program ochrony środowiska wraz z planem gospodarki odpadami obejmuje następujące zagadnienia merytoryczne:

- ochronę środowiska przyrodniczego,
- gospodarkę leśną,
- gospodarkę wodną,
- ochronę środowiska przed zanieczyszczeniami,
- sprawy bezpieczeństwa ekologicznego,
- kształtowania świadomości ekologicznej,
- propagowania proekologicznych form działalności gospodarczej.

### 5. HORYZONT CZASOWY

Zgodnie z *Polityką ekologiczną państwa na lata 2003 – 2006 z uwzględnieniem perspektyw na lata 2007 – 2010* oraz wojewódzkim i powiatowym programem ochrony środowiska *Program ochrony środowiska wraz z planem gospodarki odpadami dla gminy Miastkowo* obejmuje lata 2004 – 2014. Prawo ochrony środowiska, określa w art. 14 ust. 2, iż politykę ekologiczną przyjmuje się na cztery lata, i że przewiduje się w niej działania w perspektywie obejmującej kolejne cztery lata. Program zawiera zadania dla dwóch etapów:

- cele krótkoterminowe – realizowane w latach 2004 – 2007,
- cele długoterminowe – realizowane do roku 2014.

Ocena i weryfikacja realizacji zadań Programu dokonywana będzie zgodnie z wymogami ustawy co 2 lata od przyjęcia Programu, stwarzając możliwości weryfikacji i aktualizacji Programu.

### 6. METODA OPRACOWANIA

*Program ochrony środowiska wraz z planem gospodarki odpadami* został opracowany według metodologii planowania strategicznego. Główne działania zmierzające w kierunku powstania niniejszego Programu to:

1. zbieranie i analiza danych

2. określeniu diagnozy stanu środowiska przyrodniczego wraz z oceną stanu
3. analiza słabych i mocnych stron oraz szans i zagrożeń gminy metodą Analizy SWOT
4. określenie środowiska zewnętrznego - scharakteryzowanie uwarunkowań realizacyjnych Programu w zakresie rozwiązań prawno-instytucjonalnych oraz źródeł finansowania zewnętrznego
5. definiowanie priorytetów ochrony środowiska
6. konkretyzację priorytetów poprzez sformułowania listy zadań
7. opracowanie systemu monitorowania Programu.

Poniżej przedstawiony jest dokładny opis uwarunkowań realizacyjnych Programu, jego wdrożenie, ewaluacja i monitoring. Szczegółne rozwinięcie Programu stanowi Plan Gospodarki Odpadami.

Program przygotowany został z udziałem szerokich konsultacji społecznych, przy uwzględnieniu głosów środowiska naukowego, gospodarczego, pracowniczego, kulturalnego i pozarządowego. Założenia do programu, materiały, wnioski przedstawiano w mediach, w Internecie. Projekt programu był zaopiniowany przez Zarząd Województwa i Zarząd Powiatu.

## **II. ANALIZA STANU OBECNEGO**

### **1. PODSTAWOWE DANE O GMINIE**

#### **1.1. POŁOŻENIE GEOGRAFICZNE**

Gmina Miastkowo położona jest w zachodniej części województwa podlaskiego, w powiecie łomżyńskim przy trasie Łomża-Ostrołęka. Jest jedną z dziewięciu gmin powiatu łomżyńskiego. Jej powierzchnia wynosi 114,84 km<sup>2</sup>, co stanowi 8,2 % powierzchni całego powiatu.

Gmina usytuowana jest na południowo - zachodniej granicy województwa podlaskiego. W województwie graniczy z gminami:

- Zbójna
- Nowogród
- Śniadowo
- Łomża.

Liczba ludności w gminie 4 466 osób (wg. stanu na 31 grudnia 2002 r.) stanowi 8,7 % ludności powiatu. Gmina Miastkowo składa się 23 sołectw. Gmina ma charakter typowo rolniczy. Jest także atrakcyjna turystycznie.

#### **1.2. ŚRODOWISKO SPOŁECZNE**

W obrębie środowiska społecznego uwzględnione zostały czynniki takie jak: charakterystyka ludności, warunki życia i środowisko kulturowe. Gmina Miastkowo liczy 4 466 mieszkańców. Miejscowości na terenie gminy są bardzo zróżnicowane pod względem liczby zamieszkiwanej ludności na ich terenie.

Tabela 1.1. Demografia w gminie na tle powiatu

Wyszczególnienie	Ogółem		
	ogółem	mężczyźni	kobiety
Powiat Łomżyński	50,9	25,7	25,2
Miastkowo	4,3	2,2	2,1

Miastkowo jest gminą wiejską, ma typowo rolniczy charakter. Na ogólną powierzchnię 12 857 ha, użytki rolne zajmują 9 093 ha. Skupiska ludności posiadają zabudowę kolonijną. Średnia powierzchnia gospodarstwa wynosi 11 ha.

Istotnym aspektem strefy społecznej jest szeroko pojęte środowisko kulturowe. Cechy przestrzeni kulturowej wyznaczają kultywowane tradycje kulturalne, kompleksy kulturowe, pomniki dziedzictwa oraz obiekty o szczególnych wartościach dla społeczności lokalnych. Szansą jest oferta proponowana przez ośrodki kultury, stowarzyszenia, zespoły amatorskie itp. Do placówek kulturalnych w Miastkowie należy Gminny Ośrodek Kultury i Gminna Biblioteka Publiczna w Miastkowie oraz jej filia w Drogoszewie. GOK jest nowopowstałą instytucją samorządową – działa od 15 czerwca 2002r. Podstawowym celem działalności GOK jest upowszechnianie sztuki, kultury, wiedzy oraz rekreacji. Działalność GOK służy społeczności lokalnej, rozwija zainteresowania mieszkańców, nawiązuje do ważnych wydarzeń historycznych. Przy GOK działa Koło Gospodyń Wiejskich. Panie angażują się w prawie każdą działalność kulturalną. Pokazują swoje zdolności kulinarne – zorganizowały degustację napojów bezalkoholowych i potraw kuchni domowej. Utworzyły zespół śpiewany. Spotykają się 2 razy w tygodniu by wspólnie pośpiewać, porozmawiać o tradycjach i zwyczajach. Działalność Koła Muzycznego nie ogranicza się tylko do Pan z Koła Gospodyń, na spotkania i śpiewy przychodzi również młodzież. W GOK organizowane są środowiskowe imprezy kulturalno – rozrywkowe, takie jak: „Zabawa z cyganami”, „Majówka”, „Dożynki” itp. Obok Koła Muzycznego działa Koło plastyczne. Organizowane są wystawy plastyczne, między innymi rodzimych artystów. Prócz artystów plastyków w gminie Miastkowo, spotyka się również artystów rzeźbiarzy, sporo kobiet zajmuje się haftem. Od niedawna swoją działalność w GOK rozwinęło kółko teatralne. Skupia ono młodych ludzi o zainteresowania aktorskich. Organizują przedstawienia teatralne: „Moralność Pani Dulskiej”, „Wesele”, „Śluby Panieńskie”.

W miejscowości Czartoria większość ludzi żyje z rzemiosła ludowego – hafty, wyroby ze słomy, rzeźba.

Przy GOK działa Gminne Centrum Informacji, którego podstawowym celem jest zaznajamianie ludności z obsługą komputera i dostępem do informacji za pośrednictwem komputera. Prowadzone są szkolenia z zakresu podstaw obsługi komputera dla osób bezrobotnych z gminy Miastkowo.

Gminna Biblioteka Publiczna to nie tylko wypożyczanie książek, ale także, a może przede wszystkim „mini centrum informacji”. Panie z biblioteki (a jest ich trzy) dbają, żeby księgozbiór był zawsze aktualny i wszechstronny. Poza tym organizują spotkania dzieci i młodzieży z autorami książek, np. ostatnio z P. Wandą Chotomską, Beatą Ostrowicką, Kaliną Jerzykowską, Kazimierzem Wojewodą itp. Konkursy czytelnicze i regionalne, spektakle teatralne, cykle lekcji bibliotecznych i recitale poezji śpiewanej przyciągają dzieci szkolne. Raz w miesiącu odbywają się w bibliotece spotkania rodziców z logopedą i psychologiem w ramach „Szkoły dla rodziców”

Upowszechnianiem sportu zajmują się szkoły podstawowe oraz Kluby Sportowe.

Na terenie gminy funkcjonują następujące szkoły:

1. Szkoła Podstawowa w Miastkowie
  - Filia w Naruszczkach
  - Filia w Tarnowie
2. Szkoła Podstawowa w Rydzewie
  - Filia w Drogoszewie
3. Publiczne Gimnazjum w Miastkowie.

Z organizacji społecznych działających na terenie gminy należy wymienić Ochotniczą Straż Pożarną. Działa u nas 7 jednostek OSP. Zadaniem statutowym OSP jest prowadzenie działalności mającej na celu zapobieganie pożarom oraz współdziałanie w tym zakresie z instytucjami i stowarzyszeniami oraz branie udziału w akcjach ratowniczych przeprowadzanych w czasie pożarów, akcjach zagrożeń ekologicznych oraz innych klęsk i zdarzeń.

Gmina jest członkiem Związku Gmin Wiejskich Województwa Podlaskiego i Stowarzyszenia Gmin Ekorozwój Dorzecza Narwi.

Gmina posiada atrakcyjne i czyste ekologicznie tereny turystyczno-wypoczynkowe, stanowiące istotną szansę rozwoju. Znakomite warunki przyrodnicze i krajobrazowe – położone nad rzeką Narew i Ruż, w okolicach bogato zalesionych.

Gmina posiada wiele zabytków architektury sakralnej i świeckiej, m.in. pozostałość zespołu dworskiego w Tarnowie i w Drogoszewie, młyn wodny w Bartkowiźnie, kapliczka z rzeźbą św. Jana Nepomucena (barok) w Tarnowie.

Na terenie gminy znajdują się ośrodki wypoczynkowe:

1. we wsi Rybaki – Ośrodek Zakładów Mięsnych i ostrołęckiej „Celulozy”,
2. w Czartorii – Ośrodek Szkoleniowo – Wypoczynkowy Wojewódzkiego Ośrodka Metodycznego w Łomży.

Na terenie gminy występują stanowiska archeologiczne. Cennym elementem kulturowym są także liczne tereny zielone.

### **1.3. ROZWÓJ GOSPODARCZY**

Sektor gospodarki składa się z pięciu zasadniczych działów: rolnictwo, leśnictwo, przemysł, usługi i turystyki. W zakres problematyki przemysłu wchodzi struktura branżowa, struktura własności wielkość zakładów ich rozmieszczenie i koncentracja oraz liczba zatrudnionych osób. Szczególną uwagę należy zwrócić na MŚP, które służą zaspokojeniu rynku lokalnego a ich rozwój może wpłynąć na zmniejszenie bezrobocia.

Gmina Miastkowo ma charakter typowo rolniczy. Pod działalność rolniczą przeznaczonych jest 6898 ha co stanowi 60 % powierzchni. Produkcją rolną zajmuje się ok. 600 gospodarstw rolnych. Znaczną grupę stanowią gospodarstwa o powierzchni powyżej 10 ha. W strukturze powierzchni lasy zajmują 30,9 % obszaru gminy, co stanowi 3547 ha, z tego 1495 ha to lasy nie stanowiące własności Skarbu Państwa. Dominującą formą użytkowania gruntów w gminie Miastkowo są grunty orne. Zajmują one łącznie 4660 ha czyli 67,5% użytków rolnych gminy. Pod użytki zielone przeznaczonych jest 2235 ha, tj. 32,4 użytków rolnych. Dominującym kierunkiem hodowli bydła jest produkcja mleka. Ogółem na terenie gminy funkcjonuje 219 dostawców mleka, w tym 17 dostawców dużych, od których prowadzi się bezpośredni odbiór mleka z gospodarstw realizowany przez OSM Piątnica. W 2002 r. skup mleka z terenu gminy wynosił 4 mln 385 tys. litrów. Dynamika wzrostu w stosunku do 2001 r. wyniosła 10,8%. Produkcja mleka na terenie gminy jest obecnie najbardziej opłacalną gałęzią produkcji rolnej. Ze względu na niestabilność cen w produkcji trzody chlewnej na terenie gminy niewiele jest gospodarstw specjalizujących się w tej gałęzi produkcji zwierzęcej. Znaczna część indywidualnych gospodarstw rolnych prowadzi działalność wyłącznie bądź głównie dla zaspokojenia potrzeb konsumpcyjnych

rodziny związanej z tym gospodarstwem bez wyraźnie określonej specjalizacji, są to tzw. gospodarstwa wielokierunkowe.

Poza sektorem rolniczymi i publicznym (urząd gminy, szkoły, służba zdrowia) mieszkańcy gminy zajmują się drobnymi usługami dla miejscowej ludności, jak np. handel artykułami spożywczymi i agroturystyką.

Istotną rolę w sferze produkcyjnej odgrywa infrastruktura ekonomiczna - instytucje z otoczenia biznesu, na którą składają się banki i inne instytucje finansowe, inkubatory innowacyjności i przedsiębiorczości, parki naukowo- produkcyjne, technopole, a także agencje rozwoju, instytucje doradcze, konsultingowe i szkoleniowe oraz organizacje wystawowe i promocyjne. Na obszarze gminy wyżej wymienione instytucje pojawiają się jedynie sporadycznie. Ich powstawanie i rozwój konieczne są do wzrostu i rozwoju gospodarczego obszaru.

## 2. ŚRODOWISKO PRZYRODNICZE

### 2.1. RZEŻBA TERENU<sup>1</sup>

Obszar gminy położony jest w obrębie prekambryjskiej platformy wschodnioeuropejskiej, w której podłoże krystaliczne zalega na głębokości 700 – 1500 m. Budują je głównie skały metamorficzne: migmatyty, gnejsy, amfibolity i granitognejsy. Na całym obszarze występują utwory ery mezozoicznej – zaliczane do triasu, jury i kredy – wykształcone w postaci mułów, wapieni, dolomitów, piaskowców, margli i kredy piszącej o miąższości od 300 do 800 m. Na osadach mezozoicznych zalegają utwory trzeciorzędowe pochodzenia morskiego oraz śródlądowego. Na głębokości 130 – 150 m od powierzchni terenu występują utwory czwartorzędowe głównie pochodzenia glacialnego i interglacialnego zbudowane z utworów zlodowacenia (mułki, ropy, gliny zwałowe, wolnolodowcowe piaski i żwiry, głazy morenowe).

Cały powiat łomżyński znajduje się w prowincji Niziu Środkowoeuropejskim - Nizinie Północnomazowieckiej, w której wyróżnia się 3 mezoregiony: Równina Kurpiowska, Międzyrzecze Łomżyńskie i Dolina Dolnej Narwi. Równina Kurpiowska obejmuje południową część rozległego sandru na przedpolu Pojezierza Mazurskiego. Monotonie równinnego krajobrazu urozmaicają wzgórza wydmowe osiągające często znaczne wysokości względne przekraczające 10 m. Skupiają się one głównie na międzyrzeczach Pisy, Szkwy i Rozogi, gdzie teren wznosi się od 100 do 150 m n.p.m. opadając łagodnie w kierunku południowym. Od północy mezoregion ten ogranicza dolina Narwi, od południa dolina Bugu, a od wschodu sąsiaduje z Wysoczyzną Wysokomazowiecką w prowincji Niziu Zachodniorosyjskiego. Na wschodnim jego krańcu znajduje się kemowo - morenowy wał tzw. Czerwonego Boru osiągający w najwyższym miejscu 227 m n.p.m.

Charakterystyka geologiczna gminy świadczy o dużych, ale także zróżnicowanych walorach przyrodniczo - krajobrazowych. Można tu spotkać obszary, gdzie intensyfikacja rolnictwa, melioracje (głównie o charakterze odwadniającym) wyeliminowały z krajobrazu naturalne ekosystemy redukując tym samym liczebność niektórych przedstawicieli flory i fauny. Ale obok nich funkcjonują przestrzenie, które zostały zachowane w stanie naturalnym bądź bardzo do niego zbliżonym.

---

<sup>1</sup> Na podstawie Powiatowego Programu Ochrony Środowiska



## **2.2. WARUNKI KLIMATYCZNE I STAN POWIETRZA<sup>2</sup>**

Polska leży w strefie klimatu umiarkowanego przejściowego. Klimat powiatu łomżyńskiego i gminy Miastkowo jest zbliżony do klimatu województwa podlaskiego. Na terenie gminy występuje klimat o cechach przejściowych między kontynentalnym klimatem obszarów Niziny Północnopodlaskiej a przejawiającym zimą pewne cechy klimatu morskiego, a obszarem Nizin Północnomazowieckich. Średnia roczna temperatura wynosi k. 7,020 C. Czas trwania zimy wynosi od 105 do 112 dni a lata od 80 do 90 dni. Liczba dni ze śniegiem wynosi od 85 do 100. Średni roczny opad wynosi 580 mm, z tego 60% opadów przypada na okres od kwietnia do września. Dominują wiatry zachodnie i południowo – zachodnie.

### **2.2.1. POWIETRZE**

Jakość powietrza atmosferycznego zależy przede wszystkim od emitowanych, (wprowadzanych) bezpośrednio lub pośrednio, substancji powstających wyniku działalności człowieka. Główne rodzaje i ilości zanieczyszczeń emitowanych do atmosfery powstają w wyniku spalania różnego rodzaju paliw. Substancje chemiczne wprowadzane do powietrza w największych ilościach to: CO<sub>2</sub>, SO<sub>2</sub>, NO<sub>2</sub>, pył, CO.

Z prowadzonych działań kontrolnych przez Wojewódzki Inspektorat Ochrony Środowiska wynika, że teren obecnego województwa podlaskiego charakteryzuje się niewielką lokalną emisją zanieczyszczeń. Badania stanu czystości powietrza wykazują, że w ogólnej ilości stężeń substancji zanieczyszczających powietrze (głównie siarki i azotu) znaczny wpływ mają te, które napływają z dalszych odległości (z południa i południowego zachodu Polski). Dane te są miarodajne dla gminy Miastkowo. Głównymi zanieczyszczeniami powietrza są: dwutlenek siarki, dwutlenek azotu oraz pyły. Głównymi źródłami emisji zanieczyszczeń do powietrza są instalacje energetyczne oraz ciągi komunikacyjne (zanieczyszczenia powstające przy spalaniu paliwa samochodowego). Instalacje technologiczne pełnią rolę drugorzędną ponieważ gmina ma charakter typowo rolniczy, a zakładów o profilu produkcji szczególnie szkodliwym dla środowiska nie posiada.

---

<sup>2</sup> Na podstawie Powiatowego Programu Ochrony Środowiska

Dwutlenek siarki emitowany jest przede wszystkim przez kotłownie lokalne, przy spalaniu zanieczyszczonego węgla. Tlenki azotu pochodzą ze spalania węgla, koksu, gazu i benzyn (transport samochodowy). Pyły - emitowane są do atmosfery wraz ze spalinami pochodzącymi ze spalania paliw stałych. Fluor pochodzący ze spalania węgla oraz ołowiu, pochodzącymi z transportu samochodowego jest również zanieczyszczeniem powietrza. Średnie stężenie zanieczyszczeń emitowanych do powietrza w okresie zimowym jest kilka razy wyższe niż w okresie letnim.

## **2.3. ZASOBY WODNE**

### **2.3.1. WODY POWIERZCHNIOWE**

Gmina Miastkowo położona jest w dorzeczu rzeki Narew z dopływem rzeki Ruż. Na terenie gminy nie ma żadnych jezior ani sztucznych zbiorników wodnych. Pod względem zanieczyszczeń fizykochemicznych jakość wód rzeki Narew oceniono jako dość dobra, w ponad 47 % długości rzeki zakwalifikowano ją do II klasy czystości, a tylko 19 % wykracza poza klasyfikacje. Jednak pod względem sanitarnym wody jej zaliczono do III klasy. Rzeka Ruż jest III-rzędowym, lewostronnym dopływem Narwi o długości 37,9 km. Badania prowadzone w punkcie kontrolno-pomiarowym ( m. Miastkowo – 3 km biegu rzeki) wskazują, że na odcinku przyujściowym rzeka prowadzi wody III klasy czystości. Generalnie jakość wód powierzchniowych poprawia się.

#### *Rzeka Narew*

Jest I rzędowym, prawobrzeżnym dopływem Wisły (długość całkowita wynosi 484 km z tego 455 km na terenie Polski). Delegatura WIOŚ w Łomży prowadzi badania w pięciu punktach pomiarowo-kontrolnych, z których 4 zlokalizowane są na terenie powiatu (m. Wizna – 245,9 km biegu rzeki, m. Piątnica – 203,6 km biegu rzeki, m. Szablak – 185,6 km biegu rzeki i m. Nowogród – 180,3 km biegu rzeki). Badania wskazują, że pod względem zanieczyszczeń fizykochemicznych jakość wód rzeki Narwi oceniono jako bardzo dobrą i dobrą kwalifikującą się do II klasy czystości. Jednak pod względem sanitarnym wody rzeki zaliczono do klasy III. Na obniżenie klasyfikacji ogólnej nawet do poza normatywnej wpływa pojawiające się głównie w okresie wiosennym masowe występowanie glonów, powodujące wysokie koncentracje chlorofilu.

### *Rzeka Ruż*

Jest III – rzędowym, lewostronnym dopływem Narwi o długości 37,9 km. Badania prowadzone w punkcie kontrolno-pomiarowym (m. Miastkowo – 3 km biegu rzeki) wskazują, że na odcinku przyujściowym rzeka prowadzi wody do III klasy czystości.

#### 2.3.2. WODY PODZIEMNE

Wody podziemne służą głównie zaspokojeniu potrzeb komunalnych i przemysłu. W ostatnich latach notuje się spadek zużycia wody podziemnej. Spowodowane jest to zmniejszonym zapotrzebowaniem na cele przemysłowe (spadek produkcji) oraz oszczędną gospodarkę wodą.

Woda podziemna w gminie Miastkowo jest eksploatowana głównie z czwartorzędowego poziomu wodonośnego oraz sporadycznie - poziomu trzeciorzędowego. Zasoby czwartorzędowe to źródło wody i surowiec dla stacji uzdatniania i hydroforni zaopatrujących ludność powiatu w wodę do picia i na potrzeby gospodarcze.

#### 2.4. WARUNKI GLEBOWE

Na terenie gminy Miastkowo występują następujące typy gleb:

- brunatne
- bielcowe
- czarnoziemy
- bagienne
- glejowe
- murszowe
- mady

Gleby w gminie należą do średnich klas bonitacyjnych. Są dobrze zmeliorowane. Rolnicy uprawiają płodozmian. Gleby nie są zanieczyszczone chemicznie, ze względu na oszczędność stosowania środków ochrony roślin.

## **2.5. ZASOBY SUROWCOWE**

Na obszarze gminy występują dwie dość duże kopalnie żwiru i piasku: Drogoszewo i Zaruzie. Złoże „Zaruzie” jest obecnie eksploatowane, jego zasoby szacuje się na 996.000 ton.

Na terenie gminy istnieją wyrobiska po eksploatacji kruszyw, które wymagają rekultywacji. Są to niewielkie powierzchnie nieprzekraczające 1 ha. Zwykle są to wyrobiska o niewielkiej głębokości, czynne czasowo w miarę potrzeb. Eksploatacja kopalni powoduje powstawanie w środowisku naturalnym zmian często nieodwracalnych. Ograniczenie się eksploatacji do jednej warstwy z równoczesnym przenoszeniem się z eksploatacją na inne złoże, powoduje niszczenie terenów oraz pozostawianie wartościowych partii złóż. Wynikiem takiej działalności jest pokrycie terenu dużą ilością wyrobisk, często nie zagospodarowanych. Aby ograniczyć negatywny wpływ eksploatacji kopalni na środowisko należy eliminować „dziką eksploatację” i nie dopuszczać do podejmowania wydobywania kopalni bez wymaganej koncesji.

## **2.6. WALORY PRZYRODNICZE I KRAJOBRAZOWE**

### **2.6.1. LASY**

Lasy są najbardziej naturalną formacją przyrodniczą związaną z krajobrazem oraz niezbędnym czynnikiem równowagi środowiska przyrodniczego. Szczególną rolę w ochronie ekosystemów leśnych ich biocenoz oraz zachodzących naturalnych procesów przyrodniczych, odgrywają tereny chronione i rezerваты leśne. Lasy spełniają bardzo różnorodne funkcje w sposób naturalny, którymi są:

1. funkcje ekologiczne (ochronne) – zapewniające stabilizację stosunków wodnych, ochronę gleb przed erozją, kształtują klimat, stabilizują układ atmosfery, tworząc warunki do zachowania potencjału biologicznego gatunków i ekosystemów, zachowując różnorodność i złożoność krajobrazu,
2. funkcje produkcyjne – polegające na pozyskiwaniu drewna z zachowaniem odnawialności, pozyskiwaniu nieдрzewnych użytków z lasu, prowadzenie gospodarki łowieckiej oraz rozwijaniu turystyki,
3. funkcje społeczne – które służą kształtowaniu korzystnych warunków zdrowotnych i rekreacyjnych dla społeczeństwa.

Lasy mają istotne znaczenie gospodarcze i są kluczowym elementem bezpieczeństwa ekologicznego oraz mają szczególne znaczenie w ochronie środowiska naturalnego. Lasy w gminie Miastkowo zajmują powierzchnię 11 484 ha, z czego 2 073,93 ha stanowią własność państwową.

Obszar	Powierzchnia ogólna (ha)	Lasy państwowe (ha)	Lasy nie państwowe (ha)
Gmina Miastkowo	11 484	2 073,93	1 494,23
Powiat Łomżyński	135 475	131 38,83	16 554,98

Ważnym czynnikiem w rolniczym krajobrazie stanowią zalesienia i zadrzewienia, które wzbogacają przyrodę i odgrywają ważną rolę biocenotyczną. Cenne zadrzewienia śródpolne występują na krawędziach małych oczek wodnych i na pochyłych zboczach. Należy stwierdzić, że w wielu przypadkach oczka wodne i ich zadrzewienia zostały zlikwidowane przez zasypanie i wyrównanie w celu ułatwienia upraw polowych. Lasy spełniają znaczną rolę w likwidowaniu zanieczyszczeń środowiska naturalnego. W lasach absorpcja pyłów wynosi 30-50 % (1 ha buczyn pochłania średnio 70 ton pyłów, a także następuje absorpcja substancji gazowych (np. w olszynach do 85 % azotanów, fluoru i dwutlenku siarki). Ważnym elementem tłumienie fal akustycznych (w łęgach na odległość 100 m od źródła dźwięku) wynosi od 70-90%.

#### 2.6.2. FORMY OCHRONY PRZYRODY

Cennym walorem krajobrazu gminy są pomniki przyrody. Są to obiekty pojedyncze, w tym głązy narzutowe; pojedyncze drzewa, grupy drzew i aleje. Niektóre stare okazy rosną już ponad 200 lat.

**Rezerwaty przyrody** chronią zachowane w stanie naturalnym lub mało zmienionym ekosystemy, określone gatunki roślin i zwierząt, elementy przyrody nieożywionej, mającej istotną wartość ze względów naukowych, przyrodniczych, kulturowych bądź krajobrazowych. Na terenie gminy Miastkowo występuje obszar chronionego krajobrazu „**Równiny Kurpiowskiej i Doliny Dolnej Narwi**” o powierzchni 2 170 ha. Wyznaczony obszar i ustanowione dla niego zasady gospodarowania są bardzo przydatne do kreowania polityki przestrzennej.

Na terenie gminy istnieją również użytki ekologiczne, są to pozostałości ekosystemów, które mają znaczenie dla zachowania unikatowych zasobów genowych i typów środowisk. Do nich zaliczyć możemy naturalne zbiorniki wodne: oczka, bagienka, kępy drzew i krzewów, torfowiska, płaty nie użytkowanej roślinności.

Ochronę gatunkową regulują Rozporządzenia Ministra Środowiska :

- Rozporządzenie Ministra Środowiska z dnia 11 września 2001 r. w sprawie określenia listy gatunków roślin rodzimych dziko występujących objętych ochroną gatunkową ścisłą i częściową oraz zakazów właściwych dla tych gatunków i odstępstw od tych zakazów (Dz. U. Nr 106, poz. 1176).
- Rozporządzenie Ministra Środowiska z dnia 26 września 2001 r. w sprawie określenia listy gatunków zwierząt rodzimych dziko występujących objętych ochroną gatunkową ścisłą i częściową oraz zakazów dla danych gatunków i odstępstw od tych zakazów (Dz. U. z 2001 r. Nr 130, poz. 1456).

### 3. INFRASTRUKTURA TECHNICZNA ZWIĄZANA Z OCHRONĄ ŚRODOWISKA

#### 3.1. UJĘCIA WODY I SIEĆ WODOCIĄGOWA

Gmina Miastkowo ma rozprowadzoną wodę poprzez 46,8 km sieci, do której są podłączone 475 obiektów. Stopień zwodociągowania gminy jest niski, sięga zaledwie 50%.

Gmina korzysta w dwóch wodociągów:

1. wodociąg wiejski Miastkowo (pobór wody 541 m<sup>3</sup>/d, zasoby  $Q_e = 34$  m<sup>3</sup>/h), planowana rozbudowa do 53 m<sup>3</sup>/h, woda jest uzdatniana.
2. wodociąg wiejski Łuby Kiertany (pobór wody 300 m<sup>3</sup>/d, zasoby  $Q_e = 34$  m<sup>3</sup>/h), konieczna rozbudowa ujęcia i stacji. Uzdatnianie oparte o odżelaziacze odmanganiacze.

Tabela 3.1. Zwodociągowanie gminy Miastkowo na tle powiatu

Lokalizacja	Sieć wodociągowa rozdzielcza (długość sieci w roku 2003)	Połączenia prowadzące do budynków mieszkalnych (stopień zwodociągowania w roku 2003)
Powiat	565,4	8.050
Miasta w powiecie	26,0	644
Wsie w powiecie	539,4	7.406
Gmina Miastkowo	46,8	475 (50%)

#### 3.2. SIEĆ KANALIZACYJNA I OCZYSZCZALNIE ŚCIEKÓW

Gmina Miastkowo nie posiada kanalizacji sanitarnej ani komunalnej oczyszczalni ścieków. Mieszkańcy gminy posiadają lokalne zbiorniki ściekowe popularnie zwane szambami, z których wywóz ścieków, przez firmy specjalistyczne, odbywa się po napełnieniu. Szczelność tych zbiorników nie jest dostateczna.

Zakłady Mięsne Ostrołęka S.A. w Rybakach posiadają własną oczyszczalnię ścieków biologiczną typu PURFLO, zaś Szkoła Podstawowa w Rydzewie posiada własną

oczyszczalnię ścieków biologiczną typu EPURBLOK. Odbiornikiem obydwu oczyszczalni jest ziemia.

### **3.3. GOSPODARKA ODPADAMI**

Problematyka odpadów opisana została szczegółowo w Planie Gospodarki Odpadami, który stanowi integralną część poniższego opracowania.

### **3.4. ZAOPATRZENIE W ENERGIĘ**

Gmina Miastkowo wchodzi w skład obszaru „Zielone Płuca Polski”. Teren gminy charakteryzuje się niewielką lokalną emisją zanieczyszczeń powietrza z procesów spalania paliw. Budynki szkół i Urzędy posiadają kotłownie olejowe. Istotnym źródłem emisji zanieczyszczeń do powietrza są tradycyjne kotłownie bądź trzony kuchenno-pieczowe w prywatnych budynkach mieszkalnych, gdzie głównym źródłem energii cieplnej jest węgiel kamienny. Emisja do atmosfery gazów: dwu dwutlenku węgla, dwutlenku siarki, tlenków azotu jest głównym problemem ekologicznym. Źródłem tych gazów jest spalanie paliw, głównie dla celów energetycznych. Należy podejmować działania zmierzające do zmniejszenia energochłonnych procesów produkcyjnych, zmianę struktury zużywanych paliw, a także wzrost produkcji energii ze źródeł odnawialnych oraz bezemisyjnych. W gminie Miastkowo nie ma jednak obiektów lub urządzeń służących do wytwarzania energii przy wykorzystaniu odnawialnych źródeł energii. W sezonie grzewczym następuje więc wzrost emisji pyłowo – gazowej na terenach zabudowy zagrodowej i mieszkaniowej. Coraz bardziej popularna staje się jednak termomodernizacja budynków, przyczyniając się do oszczędności energii cieplnej.

Rozwój energetyczny gminy jest niedostateczny. Na terenie wsi Tarnowo i Czartoria występują braki energii elektrycznej spowodowane starą siecią energetyczną nie przystosowaną do obecnych potrzeb.



#### 4. ŹRÓDŁA ZAGROŻEŃ ŚRODOWISKA PRZYRODNICZEGO

Zasoby i walory środowiska ulegają licznym zagrożeniom. Źródła zagrożeń są wewnętrzne, zlokalizowane na terenie powiatu i zewnętrzne w tym znacznie oddalone.

##### 4.1. ZANIECZYSZCZENIE ATMOSFERY I EMISJA HAŁASU

Teren gminy Miastkowo charakteryzuje się niewielką lokalną emisją zanieczyszczeń powietrza z procesów spalania paliw. Największą część emisji zanieczyszczeń stanowi emisja pochodząca z energetycznego spalania paliw. Spowodowana jest głównie ilością kotłowni lokalnych opalanych węglem jak również dużą ilością pojazdów samochodowych tranzytowych i lokalnych. Głównymi źródłami emisji zanieczyszczeń do powietrza są ciągi komunikacyjne (zanieczyszczenia powstające przy spalaniu paliwa samochodowego) i instalacje energetyczne. Instalacje technologiczne pełnią rolę drugorzędną ponieważ gmina ma charakter typowo rolniczy.

Dwutlenek siarki emitowany jest przede wszystkim przez kotłownie lokalne, przy spalaniu zanieczyszczonego węgla. Tlenki azotu pochodzą ze spalania węgla, koksu, gazu i benzyn (transport samochodowy). Pyły emitowane są do atmosfery wraz ze spalinami pochodzącymi ze spalania paliw stałych. Również zanieczyszczeniem powietrza jest fluor pochodzący ze spalania węgla oraz ołowiu - z transportu samochodowego. Średnie stężenie zanieczyszczeń emitowanych do powietrza w okresie zimowym jest wyższe niż w okresie letnim.

**Hałas** można podzielić na:

- przemysłowy
- komunalny ( w miejscach publicznych, w pomieszczeniach mieszkalnych)
- komunikacyjny.

Na terenie gminy nie występują zakłady przemysłowe oraz obiekty uciążliwe pod względem emisji hałasu do środowiska. Ze względu na to, że gmina ma charakter typowo rolniczy najpoważniejszymi źródłami emisji hałasu są ciągi komunikacyjne.

#### **4.2. PROMIENIOWANIE ELEKTROMAGNETYCZNE**

Promieniowanie elektromagnetyczne to stosunkowo nowe zanieczyszczenie środowiska. Na terenie gminy nie ma urządzeń wytwarzających: pole elektryczne lub magnetyczne stałe, pole elektryczne i magnetyczne o częstotliwości 50 Hz wytwarzane przez stacje i linie elektroenergetyczne oraz promieniowanie elektromagnetyczne niejonizujące w zakresie 0,001-300 000 MHz. Źródła pól elektromagnetycznych stanowią linie elektroenergetyczne wysokiego napięcia 110 kV, 220 kV i 400 kV oraz związane z nimi stacje elektroenergetyczne.

Do punktowych źródeł promieniowania niejonizującego należą m.in.:

- pojedyncze nadajniki radiowe,
- stacje bazowe telefonii komórkowej analogowej CENTERTEL i cyfrowej GSM 900 instalowane na wysokich budynkach, kominach, specjalnych masztach,
- urządzenia emitujące pole elektromagnetyczne pracujące w zakładach przemysłowych, ośrodkach medycznych oraz będące w dyspozycji miejskiej policji i straży pożarnej.

Ze względu na uzgadnianie obiektów telefonii komórkowej przez różne organy administracji, nie jest znana liczba stacji bazowych telefonii komórkowej i ich parametrów wpływających na środowisko. W przypadku stacji bazowych telefonii komórkowej pola elektromagnetyczne są wypromieniowywane na bardzo dużych wysokościach, w miejscach niedostępnych dla ludzi.

Brak stałego monitoringu w zakresie elektromagnetycznego promieniowania niejonizującego uniemożliwia ocenę stopnia zanieczyszczenia powietrza atmosferycznego wokół obiektów i urządzeń będących jego źródłem.

#### **4.3. ZAGROŻENIE ELEMENTÓW BIOTYCZNYCH (TRANSPORT)**

Transport jest poważnym źródłem zanieczyszczenia środowiska. W ostatnich latach w Polsce nastąpił gwałtowny rozwój transportu drogowego, a wraz z nim pojawiły się nowe zagrożenia środowiska. Prawie dwukrotnie wzrosła liczba prywatnych samochodów. Towarzyszy temu niedostateczny rozwój sieci dróg, autostrad, co powoduje zatory, korki i większą emisję substancji i hałasu do środowiska. Spaliny i hałas komunikacyjny stwarzają

duże zagrożenia dla środowiska i zdrowia ludzi. Wzrastająca liczba samochodów, często starych, wyeksploatowanych – to także źródło dużej ilości odpadów.

Zagrożeniem środowiska jest więc transport pod każdą postacią, a więc drogowy, kolejowy, jak i wodny oraz przebiegające przez teren nie tylko gminy ale i powiatu, rurociągi paliwowe, linie energetyczne.

Podstawowy układ drogowy gminy stanowi droga wojewódzka Stan techniczny dróg jest średni, władze gminy planują poprawę jakości dróg w gminie, utwardzenie dróg gminnych i rolniczych oraz połączenie miejscowości gminnej drogami bitumicznymi ze wszystkimi wsiami. Modernizacja i budowa dróg, wprowadzenie nawierzchni utwardzane skróci czas jazdy, a co za tym idzie przyczyni się do zmniejszenia emisji spalin.

Uzupełnieniem transportu drogowego jest transport kolejowy. Gmina nie posiada jednak stacji kolejowych.

Wymienione zagrożenia środowiska mogą stopniowo znacznie pogarszać jakość życia mieszkańców. W przypadku awarii (uszkodzenia) cystern lub w następstwie katastrofy drogowej istnieje realne zagrożenie skażenia ludności i środowiska wokół wymienionych tras przewozu. Zagrożenie dla ludności gminy stwarzają również zakłady, które w procesie technologicznym wykorzystują gazy toksyczne, a także stacje i dystrybutory paliw płynnych i gazowych.

#### **4.4. POWAŻNE ZAGROŻENIA**

Bezpieczeństwo ludności wiąże się z przeciwdziałaniem zagrożeniom cywilizacyjnym, powodowanym przez wszelkiego typu awarie infrastruktury technicznej stwarzające zagrożenia dla zdrowia i życia ludzi, katastrofy wywołane przez siły natury. Znaczna jest także chemizacja rolnictwa. To wszystko dodaje się do zagrożeń wywołanych transportem surowców i produktów naftowych, przesyłaniem innych substancji, pracą urządzeń podatnych na pożar i wybuch. Potencjalnym źródłem nadzwyczajnych zagrożeń są również rzeki znajdujące się na terenie gminy (powodzie, zatonięcia, dopływ nieznanymi zanieczyszczeń).

Zagrożeniami dla środowiska, jakie mogą wystąpić na terenie Gminy są:

- powódzie,
- huragany,
- pożary,
- susze,

- gradobicia,
- awarie urządzeń infrastruktury technicznej,
- katastrofy komunikacyjne drogowe i kolejowe, w tym katastrofy związane z transportem materiałów niebezpiecznych;
- zagrożenia ekologiczne.

Na terenie gminy mogą powstać groźne w skutkach pożary. Zagrożonymi rejonami są jednostki osadnicze, w których dominuje zabudowa niska i zwarta wykonana z materiałów palnych.

Gwałtowne burze z gradobiciem, czyniące znaczne spustoszenia w zagrodach i na polach są również dużym zagrożeniem dla środowiska przyrodniczego. Susza, powoduje wyschnięcie cieków, obniżenie się poziomu wód gruntowych, znaczne obniżenie się poziomu wód w rzekach. Skutkiem suszy jest więc zwiększenie stężeń zanieczyszczeń w wodach, śnięcie ryb w rzekach, usychanie upraw rolnych i leśnych.

W przypadku awarii (uszkodzenia) cystern lub w następstwie katastrofy drogowej istnieje realne zagrożenie skażenia ludności i środowiska wokół wymienionych tras przewozu. Zagrożenie dla ludności stwarzają również stacje i dystrybutory paliw płynnych i gazowych.

### **4.5. ODPADY**

Problematyka odpadów opisana została szczegółowo w Planie Gospodarki Odpadami, który stanowi integralną część poniższego opracowania.

## 5. ZARZĄDZANIE ŚRODOWISKIEM

Proces zarządzania obejmuje następujące czynności planowanie, organizowanie, decydowanie, motywowanie, kontrolowanie. W każdym systemie zarządzania można wyodrębnić sferę procesów realnych i sferę regulacji. Sfera procesów realnych obejmuje działalność człowieka skierowaną bezpośrednio na podmioty materialne i przekształcenie materii, a sfera regulacji – całość procesów informacyjnych, myślowych i decyzyjnych, podejmowanych z myślą o kształtowaniu systemu sfery realnej.

Wyodrębnioną i odpowiedni uporządkowaną część rzeczywistości, która jest związana z zarządzaniem, użytkowaniem, ochroną i kształtowaniem środowiska przyrodniczego, nazywamy **systemem zarządzania (sterowaniem) środowiskiem**. System ten jest złożony i niejednorodny.<sup>3</sup>

Reforma ustrojowa państwa spowodowała znaczące zmiany w strukturze organizacyjnej ochrony środowiska. Struktura ta jest obecnie niezwykle złożona. Funkcjonuje na 4 poziomach: centralnym, wojewódzkim, powiatowym i gminnym. Nowy podział kompetencji wprowadzony z dniem 1 stycznia 1999 r., a następnie zmieniony nowymi regulacjami prawa ekologicznego, stanowi dużą uciążliwość zarówno dla administracji publicznej, jak i dla wszystkich stron biorących udział w działaniach podejmowanych na rzecz ochrony środowiska.

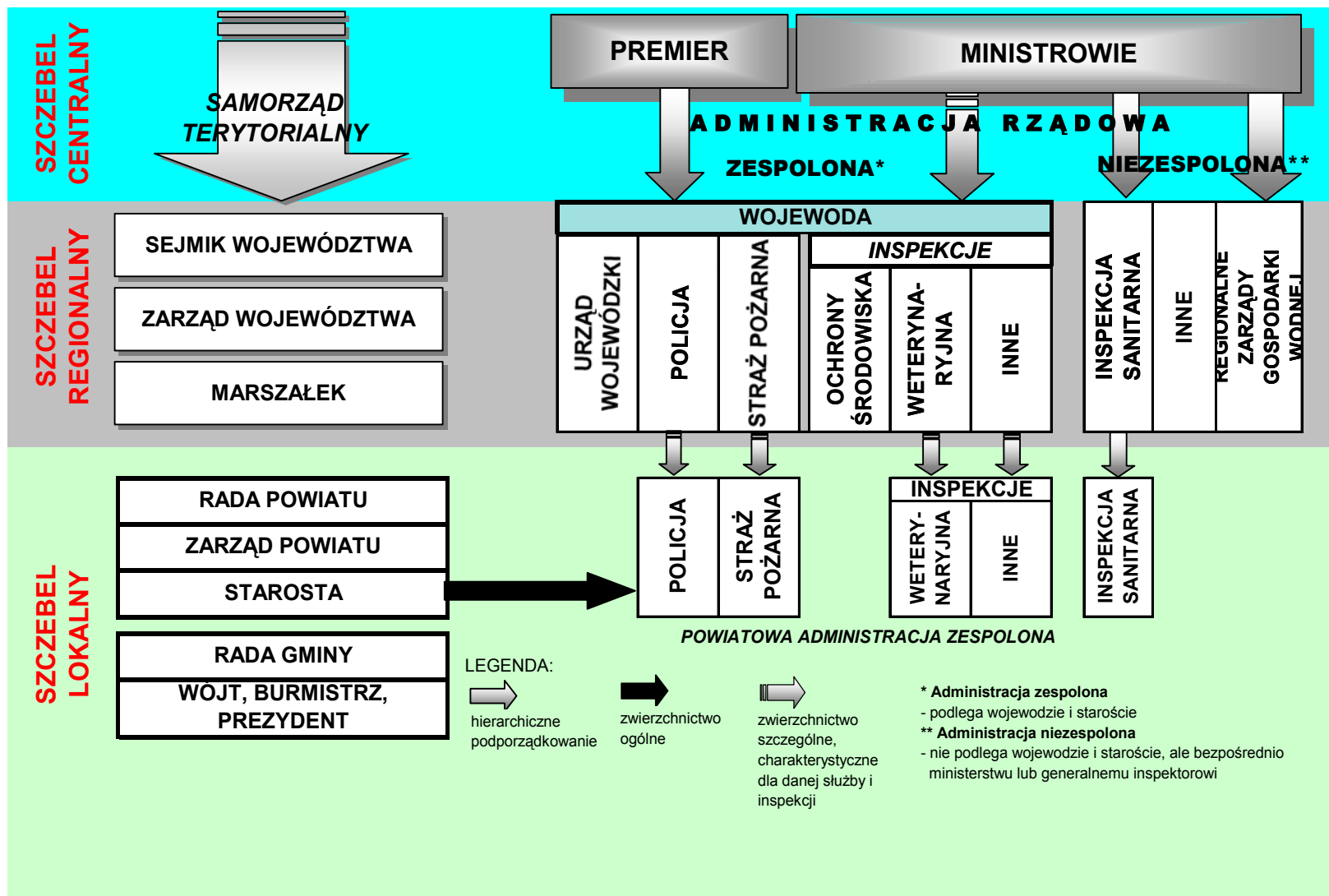
Struktura organizacyjna ochrony środowiska nie ma charakteru hierarchicznego. Składają się na nią odrębne i niezależne od siebie organy rządowe i samorządowe, a dany szczebel administracji realizuje w zasadzie tylko te zadania, których nie można realizować na szczeblu niższym.

Na schemacie poniżej przedstawiamy w uproszczony sposób podstawową strukturę administracji publicznej w Polsce, która realizuje także zadania związane z zarządzaniem środowiskiem.

---

<sup>3</sup> B. Poskrobko, *Zarządzanie środowiskiem*, Polskie Wydawnictwo ekonomiczne, Warszawa 1998.

# PROGRAM OCHRONY ŚRODOWISKA GMINY MIASTKOWO



Do organów ochrony środowiska należą:

- Organy decyzyjne państwa: Sejm wraz z Senatem i Prezydentem oraz Rada Ministrów.
- Centralne organy administracji państwowej: premier, ministrowie i kierownicy urzędów centralnych, ministerstwa i urzędy centralne.
  - *Minister Środowiska* – odpowiedzialny za realizację Polityki ekologicznej państwa, konwencji międzynarodowych, przygotowanie projektów ustaw ekologicznych i rozporządzeń wykonawczych
- Terenowe organy administracji rządowej: wojewodowie i urzędy wojewódzkie.
  - *Wojewoda* – wydaje decyzje analogiczne do starosty, ale w odniesieniu do przedsięwzięć mogących znacząco oddziaływać na środowisko, wymagających obligatoryjnie raportu o oddziaływaniu na środowisko, obejmuje ochroną konserwatorską cenne formy ochrony przyrody, realizuje zadania z zakresu łowiectwa, nadzoru nad lasami prywatnymi
- Samorządy terytorialne: gminne, powiatowe, wojewódzkie.
  - *Wójt, burmistrz, prezydent miasta* (rozpatrują sprawy związane z korzystaniem ze środowiska przez osoby fizyczne nie będące przedsiębiorcami, wycinaniem drzew, krzewów, utrzymaniem zieleni, realizują uchwały rad gmin w sprawie utrzymania czystości i porządku w gminach, zaopatrzenia w wodę, ciepło, energię, odprowadzenia ścieków, systemu zbierania odpadów komunalnych, realizacji postanowień planu zagospodarowania przestrzennego gminy),
  - *Starosta* – główny decydent w ochronie środowiska, wydający decyzje dla przedsięwzięć, które są klasyfikowane jako przedsięwzięcia mogące znacząco oddziaływać na środowisko (spis decyzji poniżej), sprawujący nadzór nad lasami nie stanowiącymi własności Skarbu Państwa, spółkami wodnymi, racjonalną gospodarką łowiecką, ochroną przyrody, realizujący zadania z zakresu edukacji ekologicznej.

Rodzaje decyzji środowiskowych, które wydaje starosta:

- pozwolenie na wprowadzanie gazów lub pyłów do powietrza,
- pozwolenie na emitowanie hałasu do środowiska,
- pozwolenie na emitowanie pól elektromagnetycznych,
- decyzja uzgadniająca zakres, sposób i termin zakończenia rekultywacji,

- pozwolenie zintegrowane,
  - pozwolenie wodnoprawne na szczególne korzystanie z wód ,
  - pozwolenie wodnoprawne na wykonanie urządzeń wodnych,
  - pozwolenie wodnoprawne na rolnicze wykorzystanie ścieków, w zakresie nieobjętym zwykłym korzystaniem z wód,
  - pozwolenie wodnoprawne na wprowadzenie do urządzeń kanalizacyjnych ścieków zawierających substancje szczególnie szkodliwe dla środowiska wodnego,
  - pozwolenie wodnoprawne na długotrwałe obniżenie zwierciadła wody podziemnej,
  - pozwolenie wodnoprawne na odwadnianie obiektów lub wykopów budowlanych oraz zakładów górniczych,
  - pozwolenie wodnoprawne na wydobywanie kamienia, żwiru, piasku, innych materiałów oraz ich składowanie,
  - pozwolenie na wytwarzanie odpadów,
  - decyzja zatwierdzająca program gospodarki odpadami niebezpiecznymi,
  - pozwolenie na prowadzenie działalności w zakresie odzysku, unieszkodliwiania, transportu odpadów,
  - koncesje na poszukiwanie, rozpoznawanie i wydobywanie kopalin pospolitych (bez użycia materiałów wybuchowych i na powierzchni nie przekraczającej 2 ha i przewidywanym rocznym wydobyciu nie przekraczającym 20 000 m<sup>3</sup>,
  - zatwierdzenie projektu prac geologicznych, których wykonanie nie wymaga koncesji.
- *Marszałek Województwa* – zajmuje się egzekwowaniem opłat z tytułu gospodarczego korzystania ze środowiska i ich redystrybucją na rzecz funduszy ochrony środowiska i gospodarki wodnej; prowadzi także bazę danych o emisjach substancji, wytwarzanych odpadach, pobranej ilości wody w województwie. Jest organem w zakresie melioracji wodnych, uchwała wojewódzki plan zagospodarowania przestrzennego, strategię rozwoju województwa i program ochrony środowiska, sprawuje kontrolę nad WFOŚ i GW.
- Jednostki gospodarcze (produkcyjne i usługowe)



Wojewódzki Inspektorat Ochrony Środowiska – wykonuje kontrole przestrzegania wymogów ochrony środowiska przez wszystkich korzystających ze środowiska, bada i ocenia stan środowiska (monitoring środowiska), wymierza kary za nieprzestrzeganie wymogów ochrony środowiska, prowadzi działania zapobiegające nadzwyczajnym zagrożeniom środowiska.

Nowy podział kompetencji w zakresie ochrony środowiska nakłada na wszystkie szczeble samorządu i organów rządowych obowiązek wzajemnego informowania się i uzgadniania. Należy podkreślić wzmocnienie relacji i wpływu organów samorządowych na działanie Inspekcji Ochrony Środowiska oraz uprawnienia kontrolne organów samorządowych.

Oprócz wyżej wymienionych zadań starosty, określone zadania w zakresie ochrony środowiska należą do Rady i Zarządu Powiatu.

Rada Powiatu :

- uchwała Program ochrony środowiska wraz z planem gospodarki odpadami,
- co 2 lata analizuje raporty z realizacji Programu ochrony środowiska i planu gospodarki odpadami,
- ustanawia obszary ograniczonego użytkowania wokół niektórych instalacji (składowiska odpadów komunalnych, kompostowni, oczyszczalni ścieków, tras komunikacyjnych, linii i stacji elektroenergetycznych oraz instalacji radiokomunikacyjnej, radionawigacyjnej i radiolokacyjnej),
- wyraża zgodę na powołanie społecznej straży rybackiej.

W imieniu Starosty zadania ochrony środowiska wykonuje głównie Wydział Rolnictwa, Leśnictwa i Ochrony Środowiska.

Wydział Rolnictwa, Leśnictwa i Ochrony Środowiska współpracuje ze wszystkimi wydziałami Starostwa, Wojewódzkim Inspektoratem Ochrony Środowiska, Wydziałem Środowiska i Rolnictwa Urzędu Wojewódzkiego, Departamentem Rolnictwa i Ochrony Środowiska Urzędu Marszałkowskiego, Regionalnym Zarządem Gospodarki Wodnej, Wojewódzkim Zarządem Melioracji i Urządzeń Wodnych, Nadleśniczymi Nadleśnictw, oraz następującymi pozarządowymi organizacjami ekologicznymi.

Władze Gminy odpowiadają za następujące zadania z zakresu gospodarki środowiskiem:

1. ochronę środowiska – najczęściej poprzez wprowadzanie zakazów i nakazów dotyczących sposobu użytkowania powierzchni, przestrzeni i zasobów naturalnych oraz poprzez organizacyjno – finansowe stwarzanie podstaw do budowy komunalnych urządzeń ochrony środowiska.
2. zarządzanie środowiskowe gminą
3. promowanie zasad zrównoważonego rozwoju
4. opracowywanie i realizację programów ekorozwoju gminy, jak np. program ochrony środowiska, plan gospodarki odpadami czy strategia zrównoważonego rozwoju
5. opracowywanie i realizacji jednostkowych proekologicznych dokumentów, jak np. dot. ograniczenia niskiej emisji, stworzenia parku miejskiego itp.

Do zadań własnych Gminy z zakresu środowiska należy:

- ład przestrzenny
- gospodarka terenami
- ochrona środowiska
- dbałość o infrastrukturę techniczną służącą ochronie środowiska (wodociągi, oczyszczalnie ścieków, kanalizacja, składowiska odpadów)
- zieleń komunalna i zadrzewianie
- utrzymanie czystości i porządku oraz gospodarka odpadami na terenie gminy
- tworzenie warunków do selektywnej zbiórki odpadów
- organizowanie ochrony przed bezdomnymi zwierzętami
- zatwierdzenie ugody w sprawach zmian stosunków wodnych na gruntach
- organizowanie ochotniczych drużyn ratowniczych
- zarządzanie ewakuacją ludności na wypadek zagrożenia np. powodziowego
- edukacja ekologiczna
- opiniowanie projektów dokumentów dot. tworzenia parku krajobrazowego
- wprowadzanie form ochrony przyrody
- ustanawianie parków wiejskich i miejskich
- opiniowanie rocznych planów łowieckich
- współdziałanie z dzierżawcami i zarządcami obwodów łowieckich oraz rozstrzyganie sporów

- ustalanie statutu uzdrowiska
- opiniowanie powołania i odwołania naczelnego lekarza uzdrowiska

Oddziaływanie Gminy na środowisko naturalne może być

**bezpośrednie**, jak w przypadku:

- zużycia energii, wody i innych materiałów przez pracowników urzędu
- recykling odpadów biurowych
- transport pracowników
- emisja zanieczyszczeń do atmosfery

i **pośrednie**, jak w przypadku:

- gospodarki komunalnej i mieszkaniowej
- zaopatrzenia mieszkańców w wodę
- odprowadzania ścieków
- gospodarki odpadami
- edukacji ekologicznej

Władze gminne mogą wykonywać swe zadania z zakresu gospodarowania środowiskiem dzięki instrumentom finansowym i prawnym, takim jak:

- wydawanie zezwoleń na usuwanie drzew i krzewów
- kary pieniężne za samowolne usuwanie drzew i zakrzewień
- ustanawianie ograniczeń czasu pracy lub korzystania z urządzeń uciążliwych dla środowiska
- nakazywanie czynności ograniczających uciążliwość dla środowiska
- określanie warunków i wymagań wobec osób hodujących zwierzęta domowe w zakresie bezpieczeństwa i czystości w miejscach publicznych
- nakazywanie wykonania zabezpieczeń wody przed zanieczyszczeniem i zakaz odprowadzania ścieków bez pozwolenia wodnoprawnego.

Rada Gminy oddziałuje na środowisko pośrednio, poprzez:

1. uchwalanie miejscowych planów zagospodarowania przestrzennego
2. uchwalanie budżetu gminy
3. uchwalanie planów gospodarczych i rozwojowych mikroregionu

4. ustalanie zakresu działań jednostek pomocniczych
5. uchwalanie podatków i opłat lokalnych, w tym np. stawek za usuwanie i unieszkodliwianie odpadów, czy
6. podejmowanie decyzji odnośnie współpracy z innymi jednostkami, jak np. tworzenie związku gmin itp.

Ochrona środowiska niejednokrotnie jest także realizowana przez stowarzyszenia i związki gmin, powołane np. w celu wspólnej gospodarki odpadami.

## 6. PODSUMOWANIE ANALIZY

Wybór właściwej drogi rozwoju i zarządzania strategicznego regionem musi się opierać na rzetelnej analizie oddziaływania różnych czynników rozwoju w aktualnej Zgromadzenie wszelkich dostępnych i istotnych danych przy opracowaniu Programu Ochrony Środowiska oraz ich analiza połączona z wnioskowaniem stanowi podstawę przy opracowaniu tego typu dokumentów. Wiodącym narzędziem stosowanym do oceny czynników rozwoju przy uwarunkowaniach wewnętrznych i zewnętrznych jest analiza SWOT.

W ramach uwarunkowań wewnętrznych analizowano następujące obszary:

- Ochrona wód,
- Gospodarka wodno – ściekowa,
- Warunki glebowe,
- Środowisko przyrodnicze,
- Ochrona atmosfery,
- Gospodarka odpadami,
- Gospodarowanie zasobami środowiska.

Poniżej w tabeli przedstawiono mocne i słabe strony oraz szanse i zagrożenia, które wywierają istotny wpływ na istnienie i rozwój środowiska.

Tabela 6.1. Analiza SWOT

Uwarunkowania wewnętrzne	
Mocne strony	Słabe strony
<b>OCHRONA WÓD</b>	
<ul style="list-style-type: none"> <li>- wysoka zasobność wód podziemnych</li> <li>- rzeka Narew</li> </ul>	<ul style="list-style-type: none"> <li>- zróżnicowanie położenia wód w gminie</li> <li>- średnia jakość wód powierzchniowych</li> <li>- zanieczyszczanie wód poprzez nieprawidłową gospodarkę wodno – ściekową wynikającą z niedostatecznej infrastruktury</li> </ul>
<b>GOSPODARKA WODNO - ŚCIEKOWA</b>	
	<ul style="list-style-type: none"> <li>- niski stopień zwodociągowania</li> <li>- błąd komunalnej oczyszczalni ścieków</li> <li>- brak kanalizacji</li> </ul>

	<ul style="list-style-type: none"> <li>- brak zbiorników retencyjnych</li> <li>- nieszczelne szamba</li> <li>- brak zbiorników na gnojowicę</li> </ul>
<b>WARUNKI GLEBOWE</b>	
<ul style="list-style-type: none"> <li>- niski stopień degradacji powierzchni ziemi</li> <li>- dostępność do złóż kopalin pospolitych</li> <li>- różnorodność gleb</li> </ul>	<ul style="list-style-type: none"> <li>- występowanie terenów bez melioracji wodnych</li> <li>- niskie klasy bonitacyjne gleb</li> </ul>
<b>ŚRODOWISKO PRZYRODNICZE</b>	
<ul style="list-style-type: none"> <li>- użytki ekologiczne</li> <li>- pomniki przyrody</li> <li>- obszar krajobrazu chronionego</li> </ul>	<ul style="list-style-type: none"> <li>- brak rezerwatów przyrody</li> </ul>
<b>OCHRONA ATMOSFERY</b>	
<ul style="list-style-type: none"> <li>- dobra jakość powietrza</li> <li>- obszar Zielonych Płuc Polski</li> <li>- dostępność paliw ekologicznych</li> <li>- dostateczna lesistość</li> <li>- dobry stan drzewostanu w lasach</li> <li>- dobre warunki solarne dla energetyki odnawialnej</li> <li>- dostępność biomasy (drewno, zrąbki itp.)</li> </ul>	<ul style="list-style-type: none"> <li>- niewykorzystanie energii ze źródeł odnawialnych</li> <li>- brak rozpoznania oddziaływania źródeł promieniowania elektromagnetycznego</li> <li>- brak sieci gazowej</li> <li>- niska jakość dróg</li> <li>- paliwo stałe wykorzystywane w kotłowniach indywidualnych (węgiel)</li> </ul>
<b>GOSPODARKA ODPADAMI</b>	
<ul style="list-style-type: none"> <li>- rozwijanie selektywnej zbiórki odpadów komunalnych</li> <li>- ekologiczne składowiska odpadów</li> </ul>	<ul style="list-style-type: none"> <li>- brak kompleksowej regulacji odpadami</li> <li>- składowanie jako dominujący sposób unieszkodliwiania odpadów</li> <li>- brak systemu zbierania padliny, odpadów niebezpiecznych występujących w strumieniu odpadów komunalnych</li> <li>- brak składowiska odpadów niebezpiecznych zawierających azbest</li> </ul>
<b>GOSPODAROWANIE ZASOBAMI ŚRODOWISKA</b>	
<ul style="list-style-type: none"> <li>- edukacja ekologiczna</li> <li>- duża świadomość ekologiczna mieszkańców gminy</li> <li>- dość aktywne społeczności lokalne</li> <li>- udział społeczeństwa w aktywnych działaniach na rzecz poprawy stanu środowiska</li> <li>- duże braki w infrastrukturze służącej ochronie środowiska</li> </ul>	<ul style="list-style-type: none"> <li>- niski poziom socjalny części społeczeństwa</li> <li>- niski budżet</li> </ul>

Uwarunkowania zewnętrzne	
Szanse	Zagrożenia
<ul style="list-style-type: none"> <li>- integracja z UE i wpływ środków pomocowych</li> <li>- proces decentralizacji zarządzania środowiskiem</li> <li>- postęp technologiczny</li> <li>- korzystne warunki środowiska do wdrażania programów rolnośrodowiskowych</li> <li>- popyt w krajach UE na żywność produkowaną metodami ekologicznymi</li> </ul>	<ul style="list-style-type: none"> <li>- częste zmiany przepisów prawa w zakresie ochrony środowiska</li> <li>- niedostateczna pula środków finansowych w budżecie państwa</li> </ul>

Przytoczone w tabeli główne obszary tematyczne mocnych i słabych stron, a także szans i zagrożeń oddziałujących na środowisko gminy są kwintesencją wypracowanej w dyskusji listy szans i problemów. Właściwe ich odczytanie i pogrupowanie tematyczne doprowadziło do skondensowanej listy zagadnień, z którymi należy się uporać w dążeniu do osiągnięcia sukcesu podczas realizacji strategii. Rezultat analizy SWOT pozwolił wypracować cele i zadania Programu Ochrony Środowiska. Wykonana analiza SWOT umożliwiła rozpoznanie i ocenę oraz ukazała potencjalne zagrożenia i kierunki ochrony środowiska. Gmina dysponuje wieloma atutami, jak duża lesistość czy dobra jakość powietrza atmosferycznego, od których racjonalnego wykorzystania zależy powodzenie podejmowanych działań w ramach określonych celów strategicznych i zadań. Niestety niski jest poziom rozwoju infrastruktury gminy, w tym infrastruktury służącej ochronie środowiska. Stwarza to poważne zagrożenie szybkiej degradacji środowiska na tym obszarze. W związku z czym konieczne jest natychmiastowe podjęcie działań w kierunku budowy infrastruktury służącej ochronie środowiska przy wykorzystaniu technologii przyjaznych środowisku.

### **III. CELE POLITYKI EKOLOGICZNEJ PAŃSTWA I WOJEWÓDZTWA**

Polityka ekologiczna jest to świadoma i celowa działalność władz różnych szczebli w odniesieniu do środowiska przyrodniczego. Polityka określa cele, metody środki zarządzania środowiskiem. Poniższe zapisy zostały wyprowadzone z obowiązujących dokumentów wyższego rzędu.

#### **1. ZASADY I CELE POLITYKI EKOLOGICZNEJ PAŃSTWA**

„Polityka ekologiczna państwa na lata 2003 – 2006 z uwzględnieniem perspektywy na lata 2007 – 2010” jest realizacją ustaleń ustawy z dnia 27 kwietnia 2001 r. – Prawo ochrony środowiska, która w art. 13 – 16 wprowadza obowiązek przygotowania i aktualizowania co 4 lata polityki ekologicznej państwa.

W 1990 r. powstał pierwszy dokument „Polityka ekologiczna państwa”, przyjęty przez Radę Ministrów, a następnie w 1991 r. zaakceptowany przez Sejm i Senat RP. W 2000 r. została sporządzona „II Polityka ekologiczna państwa”, która w 2001 r. została zaakceptowana przez Parlament. Ustala ona cele ekologiczne do 2010 i 2025 r. Opracowany w 2002 r. „Program Wykonawczy do II Polityki ekologicznej państwa, na lata 2002 – 2010” jest dokumentem o charakterze operacyjnym, tj. wskazującym wykonawców i terminy realizacji konkretnych zadań lub pakietów zadań, przewidzianych do realizacji, zgodnie z polityką ekologiczną państwa w latach 2002 – 2010, a także szacującym niezbędne nakłady i źródła ich finansowania.

Politykę ekologiczną, obejmującą lata 2003 – 2006 oraz 2007 – 2010, należy traktować jako aktualizację i uszczegółowienie długookresowej „II Polityki ekologicznej państwa”, przede wszystkim w nawiązaniu do priorytetowych kierunków działania określonych w przyjętym VI Programie działań Unii Europejskiej w dziedzinie środowiska.

W Unii Europejskiej funkcjonują średniookresowe programy działań na rzecz środowiska, tak więc dostosowana do wymagań nowej ustawy „Polityka ekologiczna państwa na lata 2003 – 2006 z uwzględnieniem perspektywy na lata 2007 – 2010” wpisuje się również w funkcjonującą w tej dziedzinie praktykę. Aktualny, szósty program takich działań



obowiązuje właśnie do 2010 r. Jest to tym bardziej warte podkreślenia, że znaczną część objętych „Polityką ...” działań Polska będzie realizować już jako członek Unii.

„Polityka ekologiczna państwa na lata 2003 – 2006 z uwzględnieniem perspektywy na lata 2007 – 2010” została przygotowana i będzie realizowana równolegle ze sporządzonymi wielokrotnie aktualizowanym „Narodowym programem przygotowania do członkostwa”, a zwłaszcza przyjętym dokumentem zawierającym końcowe ustalenia i przyjęte przez Polskę zobowiązania (CONF-PL 95/01).

Ustawa Prawo ochrony środowiska w art. 13 stwierdza, że polityka ekologiczna państwa ma na celu stworzenie warunków niezbędnych do realizacji ochrony środowiska.

We współczesnym świecie oznacza to przede wszystkim, że polityka ta powinna być elementem równoważenia rozwoju kraju i harmonizowania z celami ochrony środowiska celów gospodarczych i społecznych. Oznacza to także, że realizacja polityki ekologicznej państwa w coraz większym stopniu powinna dokonywać się poprzez zmiany modelu produkcji i konsumpcji, zmniejszanie materiałochłonności, wodochłonności i energochłonności gospodarki oraz stosowanie najlepszych dostępnych technik i dobrych praktyk gospodarowania, a dopiero w dalszej kolejności poprzez typowo ochronne, tradycyjne działania takie jak oczyszczanie gazów odlotowych i ścieków, unieszkodliwianie odpadów.

Oznacza to również, że aspekty ekologiczne powinny być obligatoryjnie włączane do polityk sektorowych we wszystkich dziedzinach gospodarowania, a także do strategii i programów rozwoju na szczeblu regionalnym i lokalnym.

Nadrzędną wartością w polityce ekologicznej państwa jest człowiek, co oznacza, że zdrowie społeczeństwa, komfort środowiska, w którym żyją i pracują ludzie, życie obywatela są głównym kryterium realizacji polityki ekologicznej na każdym szczeblu. Polityka ekologiczna państwa ma służyć zaspokojeniu rosnących potrzeb człowieka.

**Wiodącą zasadą polityki ekologicznej państwa jest przyjęta w Konstytucji RP zasada zrównoważonego rozwoju,** która uzyskała prawo obywatelstwa wśród społeczeństw świata w wyniku Konferencji Narodów Zjednoczonych w Rio de Janeiro w 1992 r. Istotą zrównoważonego rozwoju jest równorzędne traktowanie racji społecznych, ekonomicznych i ekologicznych.

Właściwemu osiągnięciu celów polityki ekologicznej sprzyja przestrzeganie następujących zasad:

- Zasada równorzędności polityki ekologicznej, gospodarczej i społecznej.

- Zasada integralności polityki ekologicznej z każdą wyodrębnioną polityką sektorową - w skali państwa z polityką międzynarodową, (uwzględnienie celów ekologicznych na równi z celami gospodarczymi i społecznymi).
- Zasada równego dostępu do środowiska przyrodniczego i jednakowego obowiązku jego ochrony.
- Zasada „zanieczyszczający płaci” (odpowiedzialność za skutki zanieczyszczenia i stwarzania zagrożeń ponosi jednostka użytkująca zasoby środowiska),
- Zasada uspołecznienia przez stworzenie warunków do uczestnictwa obywateli,
- Zasada ekonomizacji polityki ekologicznej, czyli osiągnięcia postawionych celów minimalnym nakładem sił i środków.
- Zasada przezorności (podwojenie działań, gdy pojawia się uzasadnione prawdopodobieństwo wystąpienia problemu),
- Zasada prewencji (podejmowanie działań zabezpieczających na wszystkich etapach realizacji przedsięwzięć),
- Zasada stosowania najlepszych dostępnych technik (BAT),
- Zasada subsydiarności (stopniowe przekazywanie kompetencji i uprawnień na niższych szczeblach zarządzania środowiskiem),

CELE POLITYKI EKOLOGICZNEJ PAŃSTWA PRZEDSTAWIONE SĄ PONIŻEJ:

***Rozdział: Ochrona dziedzictwa przyrodniczego i racjonalne użytkowanie zasobów przyrody.***

Poprawa środowiska ma nastąpić między innymi w skutek następujących działań:

- utworzenia Europejskiej Sieci Obszarów Chronionych NATURA 2000,
- znacznego wzrostu lesistości w Polsce z 28,5 % w 2001 roku do ok. 30% w 2020 roku,
- ochrony i zrównoważonego rozwoju lasów,
- ochrony terenów wodno – błotnych,
- racjonalizacji użytkowania wody,
- zmniejszenia materiałochłonności, wodochłonności, energochłonności i odpadowości gospodarki, wzrostu wykorzystania energii ze źródeł odnawialnych,
- ochrony gleb,
- ochrony zasobów kopalin i wód podziemnych,
- kształtowania stosunków wodnych i ochrony przed powodzią.

### **Główne cele polityki to:**

#### *w zakresie ochrony przyrody i krajobrazu*

- utrzymanie na odpowiednim poziomie różnorodności biologicznej i krajobrazowej,
- zwiększenie powierzchni obszarów chronionych (do 1/3 terytorium kraju),
- renaturalizacja i poprawa stanu najcenniejszych, zniszczonych ekosystemów i siedlisk,
- restytucja wybranych gatunków
- ochrona zasobów gleb użytkowanych przyrodniczo przed ich wyłączeniem z tego użytkowania,
- rekultywacja i renaturalizacja obszarów zdegradowanych,
- zwiększenie skuteczności ochrony obszarów objętych ochroną prawną,
- rozwój prac badawczych i inwentaryzacyjnych w zakresie oceny stanu i rozpoznania zagrożeń bioróżnorodności,
- utrzymanie krajobrazu rolniczego, zwiększenie wsparcia i rozwoju rolnictwa ekologicznego,
- zapewnienie ochrony i racjonalnego gospodarowania bioróżnorodnością,
- wzrost stanu świadomości ekologicznej społeczeństwa i władz lokalnych,
- zachowanie tradycyjnych praktyk gospodarczych na terenach przyrodniczo cennych,
- zapewnienie przeciwdziałania wprowadzania obcych gatunków, zagrażających integralności naturalnych ekosystemów i siedlisk.

#### *w zakresie ochrony i zrównoważonego rozwoju lasów*

- wzbogacanie i racjonalne użytkowanie zasobów leśnych,
- dalsze zwiększanie lesistości, stałe powiększanie zasobów leśnych,
- rozszerzanie zasięgu renaturalizacji obszarów leśnych,
- kształtowanie lasu wielofunkcyjnego (poprawa funkcji wodochronnej, klimatotwórczej, glebochronnej),
- wdrożenie zasad ochrony i powiększenie różnorodności biologicznej w lasach na poziomie genetycznym, gatunkowym i ekosystemowym,
- zachowanie zdrowotności i żywotności ekosystemów leśnych,
- zapewnienie ochrony leśnych zasobów genowych,
- racjonalne, zgodne z zasadami przyrody, użytkowanie zasobów leśnych,

- zachowanie w stanie zbliżonym do naturalnego lub odtworzenie śródleśnych zbiorników wodnych,
- utrzymanie i wzmacnianie społeczno – ekonomicznej funkcji lasów,
- ochrona gleb leśnych,
- wprowadzanie zadrzewień i zakrzewień jako czynnika ochrony różnorodności biologicznej i krajobrazowej oraz racjonalnego użytkowania przestrzeni przyrodniczej,
- zapewnienie lasom i zadrzewieniom właściwego znaczenia w planowaniu przestrzennym,
- poprawa stanu i produktywności lasów prywatnych.

### *w zakresie ochrony gleb*

- przeciwdziałanie przejmowania gleb nadających się do wykorzystania rolniczego lub leśnego na inne cele, zwłaszcza inwestycyjne,
- podniesienie poziomu wiedzy użytkowników gleb i gruntów w zakresie możliwości eksploatacji gleb,
- doskonalenie struktur organizacyjnych zajmujących się problematyką ochrony gleb, racjonalnego ich użytkowania, przygotowania programów działań w tym zakresie,
- wprowadzenie w rolnictwie sposobu produkcji zgodnego z ustawą o rolnictwie ekologicznym,
- objęcie monitoringiem gleb rejestracji zmian wynikających z rodzaju i intensywności eksploatacji oraz oddziaływania negatywnych czynników,
- przywracanie wartości użytkowej glebom, które uległy degradacji (oczyszczanie, rekultywacja, odbudowa właściwych stosunków wodnych),
- maksymalne zagospodarowanie terenów przemysłowych.

### *w zakresie ochrony zasobów kopalin i wód podziemnych*

- ograniczenie wydobycia kopalin, jeśli możliwe jest znalezienie substytutu danego surowca,
- zwiększenie efektywności wykorzystania rozpoznanych i eksploatowanych złóż,
- objęcie ochroną zasobów kopalin leczniczych i wód podziemnych, zwłaszcza głównych zbiorników tych wód,

- poszerzanie wiedzy o budowie geologicznej Polski i kontynuowanie prac w zakresie poszukiwania, rozpoznawania i dokumentowania nowych złóż,
- ograniczanie naruszeń środowiska towarzyszących eksploatacji kopalin i pracom geologicznym.

*w zakresie biotechnologii i organizmów zmodyfikowanych genetycznie*

- podnoszenie świadomości społecznej w zakresie biotechnologii i bezpieczeństwa biologicznego,
- rozwijanie współpracy międzynarodowej w zakresie bezpieczeństwa biologicznego

### ***Rozdział: Zrównoważone wykorzystanie surowców, materiałów, wody i energii.***

Poprawa środowiska ma nastąpić między innymi w skutek następujących działań:

- wprowadzenie wskaźników wodochłonności, materiałochłonności i energochłonności produkcji do systemu statystyki publicznej.
- Budowa instalacji wykorzystujących energię ze źródeł odnawialnych,
- Zorganizowanie Krajowego Zarządu Gospodarki Wodnej i zreorganizowanie regionalnych zarządów

### **Główne cele polityki to:**

*w zakresie materiałochłonności, wodochłonności, energochłonności i odpadowości gospodarki:*

- Wprowadzenie systemu kontroli wodochłonności produkcji,
- Ograniczenie zużycia wody z wód podziemnych,
- Zmniejszenie energochłonności i materiałochłonności poprzez wprowadzenie nowoczesnych technologii,
- Intensyfikacja stosowania obiegów zamkniętych oraz wtórnego wykorzystania mniej zanieczyszczonych ścieków,

*w zakresie wykorzystania energii odnawialne:*

- Wzrost produkcji ze źródeł odnawialnych,

*w zakresie kształtowania stosunków wodnych i ochrona przed powodzią:*

- Eliminowanie wykorzystania wód podziemnych na cele przemysłowe,
- Racjonalizacja zużycia wody,
- Efektywna ochrona przed powodzią,

***Rozdział: Środowisko i zdrowie. Poprawa jakości środowiska i wzrost bezpieczeństwa ekologicznego.***

Poprawa jakości środowiska i wzrost bezpieczeństwa ekologicznego ma nastąpić między innymi w skutek podjęcia działań dotyczących:

- jakości wód,
  - jakości powietrza,
  - gospodarowania odpadami,
  - bezpieczeństwa chemicznego i biologicznego,
  - poważnych awarii przemysłowych
- oddziaływania hałasu.
- oddziaływania pól elektromagnetycznych.

**Główne cele polityki to:**

*w zakresie jakości wód:*

- osiągnięcie dobrego stanu ekologicznego wszystkich rodzajów wód pod względem jakościowym i ilościowym,
- zapobieganie zanieczyszczeniom wód powierzchniowych i podziemnych ze szczególnym uwzględnieniem zapobiegania „u źródła”,
- ochrona wód Morza Bałtyckiego przed substancjami biogennymi i niebezpiecznymi oraz przed nadmiernym eksploatowaniem zasobów żywych,
- przywracanie wodom podziemnym i powierzchniowym właściwego stanu ekologicznego, a przez to zapewnienie odpowiednich źródeł poboru wody do picia,
- zlewniowe zarządzanie gospodarką wodną i jakością wód,

*w zakresie ochrony powietrza przed zanieczyszczeniem:*

- poprawa stanu czystości powietrza,
- uzyskanie norm emisyjnych wymaganych przez przepisy UE,
- konsekwentne przechodzenie na likwidację zanieczyszczeń „u źródła”,
- coraz szersze normowanie emisji w przemyśle, energetyce i transporcie,
- wprowadzanie norm ograniczających emisję do powietrza zanieczyszczeń w procesie produkcyjnym (w pełnym cyklu życia produktów i wyrobów),

*w zakresie gospodarowania odpadami:*

- pełne wprowadzanie w życie regulacji prawnych dot. odpadów,
- zapobieganie powstawania odpadów, przy rozwiązywaniu problemu odpadów „u źródła”,
- zwiększenie poziomu odzysku odpadów,
- stwarzanie podstaw dla nowoczesnego gospodarowania odpadami komunalnymi,
- zbudowanie krajowego systemu unieszkodliwiania odpadów niebezpiecznych,
- w zakresie bezpieczeństwa chemicznego:
- włączenie się Polski do realizacji międzynarodowych programów związanych z bezpieczeństwem chemicznym i biologicznym,
- harmonizowanie polskich przepisów prawnych z przepisami UE oraz wdrażanie wymogów i zaleceń,
- w zakresie poważnych awarii:
- eliminowanie lub zmniejszenie skutków dla środowiska z tytułu poważnych awarii,
- sporządzenie ocen ryzyka obiektów, planów operacyjno – ratowniczych wojewódzkich i powiatowych planów zarządzania ryzykiem,
- doskonalenie istniejącego systemu ratowniczego na wypadek zaistnienia awarii i klęsk żywiołowych,
- wprowadzenie systemu ubezpieczeń ekologicznych,
- w zakresie hałasu i promieniowania elektromagnetycznego:
- zmniejszenie skali narażania ludności na ponadnormatywny poziom hałasu,
- nie dopuszczanie do pogorszenia się klimatu akustycznego tam, gdzie obecnie sytuacja jest korzystna,
- kontrola i ograniczenie emisji do środowiska promieniowania niejonizującego,
- stworzenie struktur zajmujących się monitorowaniem i badaniem pól elektromagnetycznych,
- kształtowanie zieleni zorganizowanej pełniących funkcje ochronne,
- harmonizacja polskich przepisów z odpowiednimi dyrektywami UE,
- poprawa systemu transportu zbiorowego,
- produkcja urządzeń i pojazdów o hałaśliwości zgodnej z normami międzynarodowymi,

*w zakresie przeciwdziałania zmianom klimatu:*

- włączenie się Polski do wysiłków społeczności międzynarodowej na rzecz ochrony klimatu globalnego,
- zintegrowanie polskiej polityki ochrony klimatu z polityką UE,
- wypełnienie przez Polskę zobowiązań do redukcji emisji gazów cieplarnianych o 6 % w stosunku do roku bazowego,
- zapewnienie realizacji polityki ochrony klimatu na poziomie sektorów gospodarczych i przedsiębiorstw.

### **1.1. LIMITY KRAJOWE**

W II Polityce ekologicznej państwa ustalone zostały ważniejsze limity krajowe, związane z racjonalnym wykorzystaniem zasobów naturalnych i poprawą stanu środowiska. Limity te mają być osiągnięte do 2010 r. Są to:

- zmniejszenie wodochłonności produkcji o 50 % w stosunku do stanu w 1990 r. (w przeliczeniu na PKB i wartość sprzedaną w przemyśle),
- ograniczenie materiałochłonności produkcji o 50 % w stosunku do 1990 r., w taki sposób, aby uzyskać co najmniej średnie wielkości dla państwa OECD (w przeliczeniu na jednostkę produkcji, wartość produkcji lub PKB),
- ograniczenie zużycia energii o 50 % w stosunku do 1990 r. i 25 % w stosunku do 2000r. również w przeliczeniu na jednostkę produkcji, wartość produkcji lub PKB),
- dwukrotne zwiększenie udziału odzyskiwanych i ponownie wykorzystywanych w procesach produkcyjnych odpadów przemysłowych w porównaniu ze stanem z 1990 r.,
- odzyskanie i powtórne wykorzystanie co najmniej 50 % papieru i szkła z odpadów komunalnych,
- pełna (100 %) likwidacja zrzutów ścieków nieoczyszczonych z miast i zakładów przemysłowych,
- zmniejszenie ładunku zanieczyszczeń odprowadzanych do wód powierzchniowych w stosunku do stanu z 1990 r., z przemysłu o 50 %, z gospodarki komunalnej



(na terenie miast i osiedli wiejskich) o 30 % i ze spływu powierzchniowego – również o 30 %,

- ograniczenie emisji pyłów o 75 %, dwutlenku siarki o 56 %, tlenków azotu o 31 %, niemetanowych lotnych związków organicznych o 4 % i amoniaku o 8 % w stosunku do stanu w 1990 r.,
- do końca 2005 r. wycofać z użytkowania etylinę i przejść wyłącznie na stosowanie benzyny bezołowiowej.

Powyższe limity krajowe przyjęto jako punkt odniesienia w zakresie realizacji celów polityki ekologicznej województwa.

Tabela 1.1.Limity określone w Polityce ekologicznej państwa na lata 2003 – 2006 z uwzględnieniem perspektywy na lata 2007 – 2010.

Lp.	Limity
1.	Wzrost lesistości do 30 % w 2020 r., zgodnie z krajowym programem zwiększenia lesistości (2003).
2.	Europejska sieć ekologiczna NATURA 2000, średnio 15 %
3.	Rekultywacja starych składowisk od 2003 r.
4.	Osiągnięcie dobrego stanu ekologicznego wód powierzchniowych (zgodnie z Ramową Dyrektywą Wodną) do 2015 r.
5.	Redukcja biogenów w dorzeczu Wisły i Odry ze ścieków komunalnych o 75 % do 2015 r.
6.	Zaprzestanie odprowadzania do Bałtyku substancji niebezpiecznych do 2006 r.
7.	Wyposażenie aglomeracji liczących powyżej 15 tys. mieszkańców w oczyszczalnie ścieków do 2015 r.
8.	Wyposażenie aglomeracji liczących 2 - 15 tys. mieszkańców w oczyszczalnie ścieków do 2010 r.
9.	Ograniczenie zanieczyszczeń azotowych pochodzących z rolnictwa (budowa nowoczesnych stanowisk do składowania obornika i zbiorników na gnojówkę w gospodarstwach rolnych) do 2010 r.
10.	Udział energii odnawialnej – 7,5 % do 2010 r., zgodnie ze Strategią rozwoju energetyki odnawialnej i rozporządzeniem Ministra Gospodarki z dnia 15 grudnia 2000 r.

## PROGRAM OCHRONY ŚRODOWISKA GMINY MIASTKOWO

---

11.	Opracowanie programów naprawczych ochrony powietrza (dla obszarów, gdzie występuje przekroczenie poziomów odniesienia jakości powietrza) do 2003 r.
12.	Wzrost odzysku odpadów komunalnych o 30 % do 2006 r. i 75 % do 2010 r. (w stosunku do 2000 r.)
13.	Sporządzenie wojewódzkich planów zarządzania ryzykiem oraz powiatowych, gdy występuje więcej niż 5 obiektów niebezpiecznych do 2010 r.
14.	Sporządzenie dla wszystkich aglomeracji powyżej 100 tys. mieszkańców map akustycznych do 2010 r.

## 2. CELE POLITYKI EKOLOGICZNEJ WOJEWÓDZTWA

Główne cele programu „Programu Ochrony Środowiska Województwa Podlaskiego na lata 2003 – 2006” są następujące:

- zachowanie oraz odtwarzanie rodzimego bogactwa przyrodniczego i walorów krajobrazowych,
- ochronę zasobów i poprawę jakości wód podziemnych, racjonalne użytkowanie kopalin, gleb i powierzchni ziemi,
- ochronę zasobów wód powierzchniowych, poprawę ich jakości i zapobieganie zanieczyszczeniu,
- poprawę stanu czystości terenów i zapobieganie zanieczyszczeniu powierzchni ziemi,
- poprawę jakości powietrza atmosferycznego,
- zmniejszenie dyskomfortu pracy i zamieszkiwania na terenach zurbanizowanych,
- ograniczanie ryzyka wystąpienia poważnych awarii oraz sprawne usuwanie ich skutków,
- wzrost wiedzy społeczeństwa o stanie środowiska naturalnego, jego zagrożeniach oraz sposobach przeciwdziałania zagrożeniom,
- wzrost świadomości ekologicznej mieszkańców oraz poprawa komunikacji społecznej w zakresie ochrony i racjonalnego wykorzystania zasobów naturalnych województwa.

Wymienione cele realizowane będą poprzez działania o charakterze inwestycyjnym i organizacyjno – prawnym, zmierzające do eliminacji lub zmniejszania natężenia oddziaływania czynników zagrażających zasobom i jakości środowiska naturalnego oraz do odtwarzania użytkowanych zasobów. Należą do nich:

- monitorowanie stanu środowiska oraz istniejących i potencjalnych zagrożeń,

- racjonalne użytkowanie zasobów naturalnych; zmniejszanie materiałochłonności, wodochłonności i energochłonności produkcji oraz zmniejszanie poboru wody na cele komunalne,
- zmniejszanie ilości wytwarzanych ścieków, odpadów stałych oraz pyłów i gazów,
- unieszkodliwianie czynników zagrożenia dla środowiska,
- aktywna ochrona przyrody i krajobrazu,
- mobilizowanie społeczeństwa do podejmowania działań proekologicznych.

### 3. POLITYKA EKOLOGICZNA POWIATU ŁOMŻYŃSKIEGO

„Powiatowy program ochrony środowiska na lata 2004 - 2014” obejmuje zagadnienia merytoryczne takie jak:

- ochronę środowiska przyrodniczego,
- gospodarkę leśną,
- gospodarkę wodną,
- ochronę środowiska przed zanieczyszczeniami,
- sprawy bezpieczeństwa ekologicznego,
- kształtowania świadomości ekologicznej,
- propagowania proekologicznych form działalności gospodarczej.

Misja *Programu Ochrony Środowiska Powiatu Łomżyńskiego* brzmi:

*„OD BIEBRZY PRZEZ NAREW PO PISĘ  
Ochrona i racjonalne wykorzystanie zasobów środowiska przyrodniczego  
szansą rozwoju powiatu łomżyńskiego”*

Będzie ona realizowana przez następujące priorytety:

1. zmniejszenie zanieczyszczenia środowiska naturalnego
2. ochrona wód i racjonalne gospodarka wodno – ściekowa
3. zwiększenie liczby terenów leśnych
4. unikanie zagrożeń ekologicznych i racjonalna gospodarka odpadami
5. edukacja ekologiczna
6. zrównoważony rozwój gospodarczy i monitoring środowiska

Powyższy *Program Ochrony Środowiska Gminy Miastkowo*, będąc narzędziem realizacji *polityki ekologicznej państwa* w skali gminy, w pełni odzwierciedla tendencje ekologiczne województwa i powiatu. Jego założenia i cele są zgodne z *Programem Ochrony Środowiska Powiatu Łomżyńskiego*.

## IV. USTALENIA PROGRAMU

### 1. PRIORYTERTY I DZIAŁANIA EKOLOGICZNE

#### Misja programu

#### **Szybki rozwój infrastruktury w celu ochrony środowiska naturalnego**

Powyższa misja będzie realizowana poprzez cele i zadania ekologiczne gminy, które są zgodne z polityką ekologiczną kraju, województwa i powiatu. Ustalenia Programu Ochrony Środowiska są spójne i kompatybilne z celami i zadaniami *Strategii rozwoju gminy*. Cele strategiczne gminy Miastkowo zapisane w Strategii to:

1. Poprawa i tworzenie bazy sportowo-rekreacyjnej i wypoczynkowej
2. Wprowadzenie gminnego systemu bezpieczeństwa
3. Aktywny program opieki społecznej
4. Dążenie do poprawy bytu ludności poprzez tworzenie nowych miejsc pracy, ściąganie inwestorów i rozwój przetwórstwa
5. Promocja gminy i tworzenie dogodnych warunków dla inwestorów
6. Rozwijanie infrastruktury technicznej ( w tym:
  - Budowa oczyszczalni i kanalizacji gminy w 50%
  - Przeprowadzenie przez rzekę Narew
  - Wybudowanie sieci gazowniczej na terenie gminy w 50%
  - Zwodociągowanie każdej wsi
  - Modernizacja i budowa oświetlenia w każdej wsi
  - Poprawa jakości dróg w gminie
  - Utwardzenie dróg gminnych w 100%)
7. Podnoszenie poziomu świadomości ekologicznej mieszkańców ( w tym:
  - System edukacji ekologicznej – efekty widoczne po upływie 3 lat
  - Promowanie rolnictwa ekologicznego i produkcji artykułów ekologicznych
  - Przekwalifikowanie 20 gospodarstw rolnych na produkcję ekologiczną

- System ścieżek rowerowych
- Promowanie odnawialnych źródeł energii).

*Program Ochrony Środowiska Gminy Miastkowo* będzie realizowany przez cele długoterminowe obejmujące lata 2004-2014 oraz przez cele krótkoterminowe (szczegółowe) w ramach każdego z celów długoterminowych, realizowane w latach 2004 - 2007.

### **Cel 1**

#### **Budowa infrastruktury służącej ochronie środowiska**

Główne cele krótkoterminowe tego celu długoterminowego to:

- zwodociągowanie gminy
- budowa stacji uzdatniania wody
- zapewnienie oczyszczania ścieków zgodnie z obowiązującymi przepisami prawnymi
- budowa oczyszczalni ścieków
- budowa sieci kanalizacji
- budowa przyzagrodowych oczyszczalni ścieków
- budowa zbiorników retencyjnych
- budowa dróg
- modernizacja kotłowni
- budowa ścieżek rowerowych
- budowa gazociągu.

### **Cel 2**

#### **Edukacja ekologiczna**

Główne cele krótkoterminowe tego celu długoterminowego to:

- system edukacji ekologicznej
- promowanie rolnictwa ekologicznego i produkcji artykułów ekologicznych
- zwiększenie świadomości ekologicznej mieszkańców
- edukacja ekologiczna dzieci i młodzieży w szkołach i przedszkolach
- propagowanie zasad zrównoważonego rozwoju

- promowanie zdrowego stylu życia
- wspieranie instytucji zajmujących się ochroną środowiska.

**Cel 3**

**Gospodarka odpadami**

Główne cele krótkoterminowe tego celu długoterminowego to:

- kompleksowa gospodarka odpadami
- segregacja odpadów
- recykling
- selekcionowanie odpadów na składowisku
- bezpieczne dla środowiska unieszkodliwianie odpadów niebezpiecznych

**Cel 4**

**Ekologiczny rozwój gospodarczy**

Główne cele krótkoterminowe tego celu długoterminowego to:

- wdrażanie programów rolno – środowiskowych
- przekwalifikowanie gospodarstw rolnych na produkcję ekologiczną
- ekologiczna agroturystyka
- rozwój gminy przyjazny środowisku

**Cel 5**

**Ochrona środowiska naturalnego**

Główne cele krótkoterminowe tego celu długoterminowego to:

- ochrona przyrody
- dbałość o utrzymanie i poprawę stanu naturalnego środowiska
- wykorzystywanie zasobów odnawialnych
- rekultywacja miejsc po zamkniętych lub dzikich eksploatacjach kopalin
- racjonalne czerpanie z zasobów środowiska naturalnego
- współpraca z „organizacjami zielonymi” i innymi gminami w celu ochrony przyrody.



## 2. PROGRAM ZADANIOWY

Realizując priorytety opisane powyżej władze gminy wdrożą następujące zadania:

<i>LP.</i>	<i>Nazwa zadania</i>	<i>Termin rozpoczęcia planowany</i>	<i>Termin zakończenia planowany</i>	<i>Jednostka wdrażająca</i>	<i>Planowane efekty ekologiczne</i>	<i>Planowane koszty ogółem [PLN] tys.</i>
<i>1</i>	<i>2</i>	<i>3</i>	<i>4</i>	<i>5</i>	<i>6</i>	<i>7</i>
<b>I</b>	<b>ZADANIA</b>					
1	Budowa wodociągu	2004	2007	Urząd Gminy	Zwiększenie dostępności do wody uzdatnionej	600
2	Budowa stacji uzdatniania wody	2004	2007	Urząd Gminy	Zwiększenie dostępności do wody uzdatnionej	200
3	Budowa oczyszczalni ścieków	2005	2006	Urząd Gminy, prywatni inwestorzy	Zmniejszenie uciążliwości dla środowiska odpadów ściekowych, zmniejszenie ich ilości	850
4	Sanitacje wsi	2004	2011	Urząd Gminy,	Zmniejszenie uciążliwości dla środowiska odpadów ściekowych, zmniejszenie ich ilości	450
5	Budowa kanalizacji	2004	2011	Urząd Gminy, prywatni inwestorzy	Zmniejszenie uciążliwości dla środowiska odpadów ściekowych,	750

# PROGRAM OCHRONY ŚRODOWISKA GMINY MIASTKOWO

					zmniejszenie ich ilości	
6	Budowa przyzagrodowych oczyszczalni ścieków	2004	2011	Urząd Gminy, prywatni inwestorzy	Zmniejszenie uciążliwości dla środowiska odpadów ściekowych, zmniejszenie ich ilości	100
7	Modernizacje kotłowni poprzez zastosowanie źródeł energii odnawianej	2004	2011	Urząd Gminy, prywatni inwestorzy	Zmniejszenie emisji zanieczyszczeń atmosfery	400
8	Tremomodernizacje obiektów	2004	2011	Urząd Gminy, prywatni inwestorzy	Zmniejszenie emisji zanieczyszczeń atmosfery	600
9	Rekultywacja terenów leśnych i zielonych: - uzupełnienie drzewostanu, - odchwaszczanie.	2004	2005 kontynuacja przez lata następne (uaktualnianie)	Urząd Gminy	Poprawa jakości środowiska w parkach, ochrona parków	10
10	Edukacja ekologiczna w szkołach i placówkach kulturowych (np. konkursy ekologiczne)	Sukcesywnie od roku 2004	2014	Urząd Gminy, szkoły, placówki kulturowe	Wzrost świadomości ekologicznej dzieci i młodzieży	25
11	Ochrona obszaru chronionego krajobrazu	Sukcesywnie od roku 2004	kontynuacja przez lata następne (uaktualnianie)	Urząd Gminy, nadleśnictwa	ochrona stanu przyrody	50
12	Selektywna zbiórka	2004	20013	Urząd Gminy	Zwiększenie	100

## PROGRAM OCHRONY ŚRODOWISKA GMINY MIASTKOWO

	odpadów i ich recykling				odzysku odpadów, Ochrona gleb i wód powierzchniowych	
13	Wsparcie ekologicznej działalności gospodarczej	2004	2006	Przedsiębiorcy (przy wsparciu SPO Wzrost Konkurencyjn ości Przedsiębiorst w)	Wzrost świadomości ekologicznej, zrównoważony rozwój gospodarczy	100
14	Programy rolno- środowiskowe	2004	2006	Urząd Gminy	Poprawa stanu środowiska	200
15	Eliminacja dzikich wysypisk	Sukcesywnie od roku 2004	2013	Urząd Gminy	Ochrona gleb i wód powierzchniowych	10
16	Stworzenie systemu edukacji ekologicznej	2004	2007	Organizacje pozarządowe, Urząd Gminy	Wzrost świadomości ekologicznej	20
<b>SUMA</b>						<b>6 565</b>

### 3. UWARUNKOWANIA REALIZACYJNE PROGRAMU

Realizacja *Programu* odbywać się będzie poprzez wykorzystanie przez Władze Gminy instrumentów prawnych, ekonomicznych – finansowych i społecznych. Ważnym czynnikiem realizacyjnym jest również akcesja państwa Polskiego do Wspólnoty Europejskiej. Koordynatorem i głównym wykonawcą Programu będzie władza wykonawcza gminy.

#### 3.1. PRAWNE

Główne zadania samorządu na szczeblu gminnym, poza opracowaniem programu ochrony środowiska i planu gospodarki odpadami, to

1. ochrona środowiska
2. zagospodarowanie przestrzenne
3. gospodarka terenami
4. edukacja ekologiczna
5. utrzymanie infrastruktury technicznej służącej ochronie środowiska, w tym: wodociągi, stacje uzdatniania wody, oczyszczalnie ścieków, kanalizacja, składowiska odpadów
6. utrzymanie czystości i porządku oraz gospodarka odpadami na terenie gminy
7. tworzenie warunków do selektywnej zbiórki odpadów
8. zadrzewianie i zieleń komunalna
9. organizowanie ochrony przed bezdomnymi zwierzętami
10. zatwierdzenie ugody w sprawach zmian stosunków wodnych na gruntach
11. organizowanie ochotniczych drużyn ratowniczych
12. zarządzanie ewakuacją ludności na wypadek zagrożenia np. powodziowego
13. opiniowanie projektów dokumentów dot. tworzenia parku krajobrazowego
14. wprowadzanie form ochrony przyrody
15. ustanawianie parków wiejskich i miejskich
16. opiniowanie rocznych planów łowieckich
17. współdziałanie z dzierżawcami i zarządcami obwodów łowieckich oraz rozstrzyganie sporów
18. ustalanie statutu uzdrowiska

### 19.opiniowanie powołania i odwołania naczelnego lekarza uzdrowiska

Realizacja Programu odbywać się będzie zgodnie z przepisami prawa polskiego i unijnego, w szczególności przy uwzględnieniu zasady zrównoważonego rozwoju.

Elementy prawne systemu działań gminy są takie jak:

1. wydawanie decyzji o warunkach zabudowy i zagospodarowania terenu
2. kary pieniężne za samowolne usuwanie drzew i zakrzewień
3. ustanawianie ograniczeń czasu pracy lub korzystania z urządzeń uciążliwych dla środowiska
4. nakazywanie czynności ograniczających uciążliwość dla środowiska
5. nakazywanie wykonania zabezpieczeń wody przed zanieczyszczeniem i zakaz odprowadzania ścieków bez pozwolenia wodnoprawnego
6. określanie warunków i wymagań wobec osób hodujących zwierzęta domowe w zakresie bezpieczeństwa i czystości w miejscach publicznych

Powyższe instrumenty prawne mają znaczenie dla terminowej realizacji Programu ochrony środowiska, uwarunkowane są jednak terminowym ich wykonywaniem zgodnie z kompetencjami.

## 3.2. EKONOMICZNE

Szczególne znaczenie ma ekonomiczny aspekt realizacji Programu. Poniżej przedstawiono dochody i wydatki oraz prognozę budżetu gminy.

Tabela 3.1.Budżet gminy

Opis	2002	2003	2004
Dochody budżetu, w tym:	5 851 680	6 536 949	7 623 327
– własne	1 306 249	1 604 000	2 647 200
<b>WYDATKI BUDŻETU</b>	<b>5 778 425</b>	<b>6 926 949</b>	<b>8 202 310</b>
Wydatki inwestycyjne w budżecie	985 828	1 615 240	3 071 300
Udział wydatków inwestycyjnych w wydatkach budżetu	128 875	-	-

## PROGRAM OCHRONY ŚRODOWISKA GMINY MIASTKOWO

Prognozę dochodów i wydatków gminy przeprowadzono w oparciu o następujące założenia:

- horyzont czasowy sięga 2012 r.,
- realny roczny wzrost dochodów w wariantcie I wynosi 3%,
- realny roczny spadek dochodów w wariantcie II wynosi 3%,
- udział wydatków inwestycyjnych kształtuje się na poziomie 2%, 5% oraz 10% prognozowanych dochodów budżetowych gminy.

Tabela 3.2. Prognoza budżetu gminy

<i><b>Opis</b></i>	<i><b>2005</b></i>	<i><b>2006</b></i>	<i><b>2009</b></i>	<i><b>2010</b></i>	<i><b>2012</b></i>
Dochody [tys. PLN]	7 852 027	8 087 588	9 102 651	9 946 713	10 552 467
Wydatki jako 2% udziału w dochodach [PLN]	157 041	161 752	182 053	198 934	211 049
Wydatki jako 5% udziału w dochodach [PLN]	392 601	404 379	455 133	497 336	527 623
Wydatki jako 10% udziału w dochodach [PLN]	785 203	808 759	910 265	994 671	1 055 247
Dochody [PLN]	7 394 627	7 172 788	6 350 018	5 795 490	5 452 976
Wydatki jako 2% udziału w dochodach [PLN]	147 893	143 456	127 000	115 910	109 060
Wydatki jako 5% udziału w dochodach [PLN]	369 731	358 639	317 501	289 774	272 649
Wydatki jako 10% udziału w dochodach [PLN]	739 463	717 279	635 002	579 549	545 298

Bez zabezpieczenia odpowiednich źródeł finansowania nie możliwa jest jego realizacja. GŁÓWNE ŹRÓDŁA "DOCHODU" wspomagające realizację Programu to:

- administracyjne kary pieniężne wymierzane za niedopełnianie standardów określonych decyzjami administracyjnymi,
  - grzywny,
  - quasi odszkodowania administracyjne,
  - opłaty koncesyjne, za eksploatację kopalni,
  - opłaty za korzystanie ze środowiska (za wprowadzanie zanieczyszczeń do powietrza, za pobór wód, za wprowadzanie ścieków do wód lub do ziemi, składowanie odpadów, wycięcie drzew i krzewów), realizowane zgodnie z zasadą „zanieczyszczający płaci”,
  - kary i opłaty za brak pozwoleń ekologicznych,
  - pożyczki i dotacje z funduszy ochrony środowiska i gospodarki wodnej,
  - dotacje z Ekofunduszu,
  - kredyty z banków, w tym Banku Ochrony Środowiska,
  - fundusze pomocowe Unii Europejskiej,
  - budżetu samorządów,
  - budżetu Państwa,
  - środki mieszkańców i przedsiębiorców
- dotacje, spadki i darowizny.

II Polityka Ekologiczna Państwa określa główne kierunki działalności Narodowego Funduszu Ochrony Środowiska i Gospodarki Wodnej, którego szczegółowe cele działalności są aktualizowane co roku, łącznie z zasadami udzielania pomocy finansowej i listą przedsięwzięć priorytetowych. Zasadniczym celem NFOŚiGW jest wspieranie finansowe przedsięwzięć podejmowanych dla poprawy jakości środowiska naturalnego. Fundusz udziela pożyczek, dotacji i dopłat, dofinansowuje zadania inwestycyjne w zakresie ochrony powierzchni ziemi w tym ochrony środowiska przed odpadami. Jego główne priorytety to:

- likwidacja uciążliwości starych składowisk odpadów,
- unieszkodliwianie odpadów powstających w związku z transportem samochodowym oraz zbiórka i wykorzystanie olejów,
- przeciwdziałanie powstawaniu i unieszkodliwianiu odpadów przemysłowych i odpadów niebezpiecznych,
- realizacja międzygminnych i regionalnych programów zagospodarowania odpadów komunalnych.

Z dofinansowania mogą korzystać jednostki samorządu terytorialnego i ich związki, organizacje pozarządowe, a także przedsiębiorcy, realizujący przedsięwzięcia ochrony środowiska i gospodarki wodnej.

Zasady przeznaczania środków finansowych narodowego, wojewódzkich, powiatowych i gminnych określa ustawa z dnia 27 kwietnia 2001 r. Prawo ochrony środowiska.

W każdym z 16 województw funkcjonuje Wojewódzki Fundusz Ochrony Środowiska i Gospodarki Wodnej. Przygotowuje on listę zadań priorytetowych, które mogą być dofinansowywane ze środków WFOŚiGW, określa zasady i kryteria, wyboru zadań. Rolą wojewódzkiego funduszu jest wspieranie finansowe przedsięwzięć proekologicznych o zasięgu regionalnym, a podstawowym źródłem ich przychodów są wpływy z tytułu opłat za korzystanie ze środowiska i administracyjnych kar pieniężnych. W bieżący okresie programowania Wojewódzki Fundusz Ochrony Środowiska i Gospodarki Wodnej w Białymstoku nie udziela dotacji na projekty infrastrukturalne. Współfinansowane mogą być jedynie projekty miękkie. Na zadania inwestycyjne Fundusz udziela jedynie preferencyjnych pożyczek.

Powiatach funkcjonują Powiatowe Fundusze Ochrony Środowiska i Gospodarki Wodnej a w gminach Gminne Fundusze Ochrony Środowiska i Gospodarki Wodnej. Środki z gminnych funduszy przeznaczone są na edukację ekologiczną, propagowanie działań proekologicznych i zasady zrównoważonego rozwoju, realizowanie zadań modernizacyjnych i inwestycyjnych, służących ochronie środowiska i gospodarce wodnej, w tym instalacji lub urządzeń ochrony przeciwpowodziowej i obiektów małej retencji, wspieranie wykorzystania lokalnych źródeł energii odnawialnej oraz pomoc dla wprowadzenia bardziej przyjaznych dla środowiska nośników energii, działania z zakresu rolnictwa ekologicznego oddziałujące na stan gleby, innych działań służących ochronie środowiska i gospodarki wodnej, wynikających z zasady zrównoważonego rozwoju, ustalonych przez gminę.

Znaczącym źródłem wsparcia finansowego inwestycji proekologicznych w Polsce, w formie bezzwrotnych dotacji jest Fundacja EkoFundusz. Obecnie jej fundatorem jest Minister Skarbu Państwa. Priorytetowymi dziedzinami EkoFunduszu są ochrona różnorodności biologicznej, gospodarka odpadami i rekultywacja gleb zanieczyszczonych, unieszkodliwianie odpadów komunalnych i niebezpiecznych, ograniczenie emisji gazów powodujących zmiany klimatu ziemi (ochrona klimatu), ograniczenie transgranicznego transportu dwutlenku siarki i tlenków azotu oraz eliminacja niskich źródeł ich emisji (ochrona



powietrza). Dotacje mogą uzyskać projekty dotyczące inwestycji związanych bezpośrednio z ochroną środowiska, (w ich fazie implementacyjnej), a w dziedzinie przyrody również projekty nie inwestycyjne, poza opracowaniami i dokumentacją techniczną.

Innym źródłem współfinansowania inwestycji proekologicznych mogą być kredyty preferencyjne udzielane np. przez Bank Ochrony Środowiska (BOŚ S.A.) z dopłatami do oprocentowania, kredyty komercyjne, kredyty konsorcjalne, jak również kredyty międzynarodowych instytucji finansowych - Europejskiego Banku Odbudowy i Rozwoju (EBOiR) i Banku Światowego.

Obecnie część inwestycji służących ochronie środowiska naturalnego w Polsce jest wspierana przez Fundusze Przedakcesyjne, a po wejściu Polski do Unii Europejskiej przez Polityki Wspólnotowe i Fundusze Strukturalne. Głównym instrumentem finansowym ekologicznej polityki przedakcesyjnej dla krajów ubiegających się o członkostwo w Unii Europejskiej jest Fundusz ISPA. Inwestycje infrastrukturalne w gminie są również realizowane przy wsparciu PHARE i Programu SAPARD. Programy te są zapowiedzią Strukturalnego Funduszu Spójności, Europejskiego Funduszu Rozwoju Regionalnego oraz Funduszu orientacji i Gwarancji Rolnej, Europejskiego Funduszu Społecznego i Finansowego Instrumentu Wsparcia Rybołówstwa, które będą realizowane przez Sektorowe Programy Operacyjne. Inwestycje realizowane z tego funduszu muszą być zgodne ze standardami i normami UE.

Po wejściu do UE Polska będzie mogła korzystać z Funduszy Strukturalnych na finansowanie inwestycji w ochronie środowiska. Z Europejskiego Funduszu Rozwoju Regionalnego inwestycje będą realizowane poprzez Zintegrowane Programy Operacyjne Rozwoju Regionalnego - Zintegrowany Program Operacyjny Rozwoju Regionalnego i jego Uzupełnienie (w skali kraju) i Regionalne Zintegrowane Programy Operacyjne Rozwoju Regionalnego (w poszczególnych województwach). Inwestycje finansowane przez Europejski Fundusz Spójności realizowane będą na podstawie sektorowego programu operacyjnego i jego uzupełnienia.

„Ramy przedsięwzięć inwestycyjnych finansowanych z funduszy strukturalnych określa Narodowy Plan Rozwoju (2004-2006). Plan ten będzie służył jako podstawa negocjowania przez Polskę Podstaw Wsparcia Wspólnoty, dokumentu określającego kierunki i wysokość wsparcia ze strony funduszy strukturalnych na realizację zamierzeń rozwojowych oraz jako podstawa interwencji z Funduszu Spójności. W ramach jednego z priorytetów Narodowego Planu Rozwoju: ochrona środowiska i zagospodarowanie przestrzenne, podstawowe znaczenie będzie miało wsparcie inwestycyjne ukierunkowane między innymi na racjonalną

gospodarkę odpadami. W tym zakresie wsparcie będzie przeznaczone przede wszystkim na rozbudowę lub modernizację składowisk odpadów komunalnych, systemy selektywnej zbiórki, recyklingu i odzysku odpadów komunalnych (sortownie, kompostownie), systemy zbiórki i unieszkodliwiania odpadów niebezpiecznych. Środki finansowe, przeznaczone na rekultywację uciążliwych dla środowiska składowisk, w tym składowisk odpadów przemysłowych dostępne są w ramach środowiskowych funduszy celowych oraz z uwagi na koncentrację przestrzenną i duże koszty takich działań, w ograniczonym zakresie także w ramach ZPORR. Program ten będzie finansowany ze środków Europejskiego Funduszu Rozwoju Regionalnego (ERDF) oraz ze środków krajowych. Łącznie na program operacyjny w latach 2004-2006 przeznaczone będzie 6 645 mln euro, a ze środków publicznych 129 mln euro. ERDF wspiera m.in. inwestycje infrastrukturalne w zakresie gospodarki wodnej, gospodarki odpadami (między innymi stworzenie kompleksowego systemu gospodarki odpadami niebezpiecznymi), rekultywacji zdegradowanych terenów. Zadanie realizowane w ramach ZPORR będą mogły być dodatkowo dofinansowane o 10 punktów procentowych w ramach Kontraktów Wojewódzkich. Kontrakt Wojewódzki jest opracowywany przez Urząd Marszałkowski, na podstawie wcześniej uchwalonego przez Sejmik Samorządowy, Programu Wojewódzkiego. Obecny okres programowania Kontraktów Wojewódzkich obejmie lata 2004-2006.

Równolegle z realizacją ZPORR realizowane będą duże projekty inwestycyjne współfinansowane z Funduszu Spójności. Środki pochodzące z tego funduszu nie będą przekazywane na działania wykonywane w ramach programów operacyjnych, ale będą ze sobą powiązane. Głównym celem strategii środowiskowej Funduszu Spójności jest wsparcie dla realizacji zadań inwestycyjnych władz publicznych w zakresie ochrony środowiska, wynikających z wdrażania prawa Unii Europejskiej. Priorytetem strategii Funduszu Spójności jest przede wszystkim poprawa jakości wód powierzchniowych, zwiększenie dostępności wody do picia i poprawa jej jakości. Ponadto ograniczenie emisji zanieczyszczeń do powietrza, racjonalizacja gospodarki odpadami, rekultywacja obszarów poprzemysłowych, a także wsparcie dla leśnictwa i ochrony przyrody. Będzie to realizowane między innymi poprzez: budowę komunalnych oczyszczalni ścieków i miejskiej kanalizacji, wsparcie gospodarki odpadami komunalnymi, mające na celu stworzenie systemów zbiórki, transportu, odzysku i unieszkodliwiania odpadów komunalnych. Na finansowanie projektów związanych z realizacją tych priorytetów przewiduje się łącznie sumę 2000 mln euro. Odbiorcami pomocy z Funduszu Spójności będzie przede wszystkim Narodowy Fundusz Ochrony Środowiska i Gospodarki Wodnej wraz z wojewódzkimi funduszami ochrony

środowiska i gospodarki wodnej, Krajowy Zarząd Parków Narodowych Lasy Państwowe i ich regionalne dyrekcje, a także parki narodowe oraz samorządy.

W ramach poszczególnych priorytetów Programu będą realizowane zadania finansowane z funduszy ochrony środowiska i gospodarki wodnej (Narodowego, Wojewódzkiego, Powiatowego i gminnych), budżetów: gmin, powiatu, przedsiębiorstw i budżetu państwa, środków własnych ludności. Inwestorzy będą też występować o środki UE, kredyty Banku Ochrony Środowiska.

Niedostępność środków w odpowiedniej ilości zmusi samorządy do wyboru i realizacji zadań najpilniejszych.

### **3.3. PLANOWANIE PRZESTRZENNE**

Planowanie przestrzenne odgrywa ważną rolę w polityce zrównoważonego rozwoju. Powinno się dokonywać na podstawie ustawy z dnia 13 lutego 2003r. o planowaniu i zagospodarowaniu przestrzennym. Ustawa stanowi, iż podstawą polityki przestrzennej gminy jest *Studium Uwarunkowań i Kierunków Zagospodarowania Przestrzennego*. Ustalenia Studium są wiążące dla organów gminy, w szczególności w stosunku do sporządzania miejscowych planów zagospodarowania przestrzennego. Informacje zawarte w Studium, poza realizacją polityki przestrzennej, są wykorzystywane także do promocji rozwoju gminy oraz sporządzania planów i programów inwestycyjnych, branżowych, środowiskowych. Jednocześnie Studium koordynuje i zespala ustalenia planów miejscowych. Władze gminy zaś opracowują lokalne i miejscowe plany zagospodarowania przestrzennego, które są opiniowane i uzgadniane z zarządem powiatu.

Planowanie przestrzenne powinno być ściśle skoordynowane z zarządzaniem środowiskiem. Już na etapie sporządzania projektu miejscowego planu zagospodarowania przestrzennego prawne instrumenty planowania są powiązane z prawnymi instrumentami ochrony środowiska. W prognozie planu uwzględnia się informacje z opracowań ekofizjograficznych, decyzji określających warunki korzystania ze środowiska, przeglądów ekologicznych, czy raportów oddziaływania na środowisko. Powyższa zależność występuje w całym procesie lokalizacyjnym.<sup>4</sup>

---

<sup>4</sup> Zgodnie z: A. Baran „Planowanie przestrzenne jako narzędzie zarządzania środowiskiem” Białystok 2004r.

Podsumowując należy stwierdzić, iż zarządzanie środowiskiem nie powinno pomijać planowania przestrzennego, zaś proces planowania przestrzennego nie może się odbywać bez uwzględnienia zasad ochrony środowiska.

### **3.4. SPOŁECZNE**

Główne uwarunkowania społeczne Programu to dostęp do informacji i sprawiedliwość rozstrzygnięć spraw z zakresu środowiska. Polska w 2003 roku ratyfikowała *Konwencję o dostępie do informacji, udziale społeczeństwa w podejmowaniu decyzji oraz o dostępie do sprawiedliwości w sprawach dotyczących środowiska* z 1999r., podpisaną w Aarhus. Art. 7 Konwencji nakazuje zagwarantowanie udziału społeczeństwa w przygotowaniu planów i programów mających znaczenie dla środowiska i określa podstawowe obowiązki organów państwowych w zakresie zapewnienia udziału społecznego w postępowaniach dotyczących środowiska. Są to w szczególności:

- ustalenia zakresu podmiotowego konsultacji,
- ustalenia rozsądnych norm czasowych na poszczególne etapy konsultacji,
- przeprowadzenie konsultacji odpowiednio wcześniej w toku procedury decyzyjnej, gdy wszystkie warianty są jeszcze możliwe, a udział społeczeństwa może być skuteczny,
- należyte uwzględnienie konsultacji społecznych przy wydawaniu decyzji.

Jednakże organy państwowe same podejmują decyzję co do szczegółowych sposobów powiadamiania społeczeństwa, metod zbierania uwag i wniosków oraz terminu i czasu trwania konsultacji społecznych.

Niniejszy dokument został opracowany z uwzględnieniem powyższych przepisów prawnych. Program przygotowany został z udziałem szerokich konsultacji społecznych, przy uwzględnieniu głosów środowiska naukowego, gospodarczego, pracowniczego, kulturalnego i pozarządowego. Założenia do programu, materiały, wnioski przedstawiano w mediach, w Internecie.

### **3.5. ZWIĄZANE Z INTEGRACJĄ EUROPEJSKĄ**

Ważnym czynnikiem realizacyjnym jest również akcesja państwa Polskiego do Wspólnoty Europejskiej. Polska zgodnie z Układem Europejskim 16 grudnia 1991r.

Zobowiązała się do stopniowego dostosowania prawa polskiego od dokumentów obowiązujących we Wspólnocie Europejskiej, w tym również, a może nawet w szczególności, prawa dotyczącego wykorzystania i ochrony środowiska. Stopniowo dostosowywane są regulacje w zakresie:

- ochrony przyrody,
- gospodarki odpadami,
- jakości wód,
- ograniczenia zanieczyszczeń przemysłowych i oceny ryzyka,
- zanieczyszczenia powietrza,
- hałasu z maszyn i urządzeń,
- substancji chemicznych i organizmów zmodyfikowanych genetycznie,
- bezpieczeństwa jądrowego i ochrony przed promieniowaniem.

Negocjacje przedakcesyjne w obszarze środowiska oficjalnie zamknięto 25 listopada 2002r. Komisja Europejska przyjęła wnioski o okresy przejściowe w odniesieniu do 9 aktów prawnych. Ustalenia stały się wiążące w dniu podpisania Traktatu Akcesyjnego 16 kwietnia 2003r. Ze względu na szeroki charakter regulacji prawnych, zgodnych z prawem wspólnotowym, administracja samorządowa musi podjąć różnorodne działania mające na wdrażania nowych przepisów. Na szczególną uwagę zasługują następujące aspekty:

- udział społeczny i udzielanie informacji o stanie środowiska i jego ochronie,
- zmiany dotyczące gospodarki wodno-ściekowej,
- rozwiązywanie problemów ochrony przyrody,
- gospodarka odpadami.

Aspekty te zostały uwzględnione w Programie. Wdrażanie unijnych wymagań w zakresie ochrony środowiska, wiążące się ze znaczącymi kosztami wspomagane współfinansowany będzie ze środków Polityk Wspólnotowych i Funduszy Strukturalnych. Podstawowe korzyści, jakie odniesie Polska we wdrażaniu unijnych wymagań prawnych to poprawa międzynarodowego wizerunku Polski, ważna zwłaszcza dla samorządów. Przełoży się to na zainteresowanie inwestorów naszymi terenami, poprawę infrastruktury wodno-ściekowej, zapewnienie usług w zakresie gospodarowania odpadami, poprawę jakości powietrza, wykorzystanie środków unijnych to poprawa sytuacji ekonomicznej mieszkańców, wyrażająca się zmniejszeniem kosztów uzdatniania wody i wymiany infrastruktury wodociągowej, kanalizacyjnej, zmniejszeniem kosztów produkcji w rolnictwie (obniżenie

kosztów odkwaszania gleb), uzyskaniem wyższych plonów o lepszej jakości, zwiększeniem atrakcyjności turystycznej terenów, nowymi miejscami pracy.

### **3.6. SYSTEM OCEN ODDZIAŁYWANIA NA ŚRODOWISKO**

System ocen oddziaływania na środowisko jest jednym z ważniejszych instrumentów prewencyjnych i prawnych ochrony środowiska, obok planów zagospodarowania przestrzennego i instytucji opłat i kar oraz finansowania działań proekologicznych jest podstawowym narzędziem jego ochrony. Stanowi uniwersalną procedurę weryfikowania programowania i planowania rozwoju, zagospodarowania przestrzennego oraz lokalizacji inwestycji. Umocowanie prawne dla procedury postępowania w sprawie raportów oddziaływania na środowisko stanowi ustawa z dnia 27 kwietnia 2001 roku Prawo Ochrony Środowiska.

Przeprowadzenia procedury postępowania w sprawie raportów oddziaływania na środowisko dokumenty oraz ich zmiany, których realizacja może oddziaływać na środowisko, w szczególności:

- Projekty polityk, planów, strategii wynikłe z ustawy o planowaniu i zagospodarowaniu przestrzennym, np. projekt koncepcji polityki przestrzennego zagospodarowania kraju, projekty strategii rozwoju, projekty miejscowych planów zagospodarowania przestrzennego.

Organ opracowujący te dokumenty ma obowiązek sporządzić *raport oddziaływania na środowisko*.

- Projekty sektorowych dokumentów strategicznych, takie jak projekty praktyk, strategii, planów lub programów, których obowiązek opracowania wynika z ustaw. Dotyczy działów: przemysłu, energetyki, transportu, telekomunikacji, gospodarki wodnej, gospodarki odpadami, leśnictwa, rolnictwa, rybołówstwa, turystyki i wykorzystania terenu.

Opracowanie dokumentów w zakresie gospodarki wodnej należy do Regionalnego Zarządu Gospodarki Wodnej. Pozostałe opracowania sektorowe leżą w gestii centralnych organów administracji państwowej.

Postępowanie w sprawie oceny oddziaływania na środowisko dotyczy także procedur lokalizacyjnych planowanych przedsięwzięć mogących znacząco oddziaływać na środowisko. Wśród tych przedsięwzięć znajdują się takie, dla których ustanowiono obowiązek

sporządzenia *raportu o oddziaływaniu na środowisko* oraz takie, dla których raport może być wymagany postanowieniem właściwego organu.

Raport lub informacja o potencjalnym oddziaływaniu na środowisko jest częścią dokumentacji wymaganej do uzyskania następujących decyzji o warunkach zabudowy i zagospodarowania terenu, o pozwoleniu na budowę, rozbiórkę obiektu budowlanego lub zmianie użytkowania obiektu, koncesji związanych z prawem geologicznym i górnictwem, pozwoleń wodno-prawnych, decyzji ustalających warunki robót mogących zmienić stosunki wodne, decyzji dotyczących scalania lub wymiany gruntu, decyzji o zmianie lasu na użytek rolny, decyzji o ustaleniu lokalizacji autostrad lub dróg ekspresowych. Odpowiedzialnym za sporządzenie raportu jest inwestor lub zarządca obiektu. Postępowanie w sprawie przeprowadza organ właściwy do wydania decyzji. Organ ten może nałożyć na wnioskodawcę obowiązek przedłożenia analizy przedrealizacyjnej po określonym okresie eksploatacji obiektu budowlanego.

W przypadku stwierdzenia okoliczności wskazujących na możliwość negatywnego oddziaływania inwestycji na środowisko, organ ochrony środowiska może zobowiązać inwestora do sporządzenia przeglądu ekologicznego.

Monitoring oddziaływania jest ważną częścią procesu oceny wpływu inwestycji na środowisko. Jest narzędziem przy pomocy, którego otrzymuje się informacje o wpływie projektu na stan środowisko. Dostarcza systemu wczesnego ostrzegania, który pozwala identyfikować zmiany nieprzewidziane w raporcie oddziaływania na środowisko, zanim jest za późno na wprowadzenie dodatkowych rozwiązań łagodzących. Monitoring wpływu inwestycji na poszczególne elementy środowiska naturalnego powinien przeprowadzony być za pomocą analiz i ekspertyz. Analizy powinny być wykonywane z intensywnością zgodną z prawem polskim i unijnym.

#### 4. MONITORING PROGRAMU

Istota monitoringu polega na prowadzeniu stałych obserwacji, dokonywania ciągłych, systematycznych pomiarów, określaniu narzędzi pomiarów przebiegu procesów, które nas interesują. Program Ochrony Środowiska i Plan Gospodarki Odpadami są jednocześnie narzędziami planowania i zarządzania środowiskiem przez władze samorządowe. Mają na celu wspomagać rozwój obszaru i ochronę jego dziedzictwa naturalnego. Stosownie do tych dwóch funkcji powstaje zasadne wyróżnienie dwóch sfer jej obserwacji i oceny. Jedną sferą jest obserwacja Programu jako dokumentu planowania działań wspomagających rozwój i ochronę środowiska z całą logiką uzasadniania tych działań, drugą zaś jest obserwacja i ocena wdrażania działań w życie.

Monitoring Programu powinien odbywać się co roku, raz na 2 lata będzie przeprowadzana analiza porównawcza stanu wyjściowego i obecnego. Wzorcem dla takiego monitoringu mogą być wskaźniki oceny realizacji planowanych zadań. Wskaźniki te można podzielić na trzy podgrupy:

1. Wskaźniki produktu - opisujące rozmiar podejmowanych przedsięwzięć w ramach danego projektu, na przykład liczba zamkniętych dzikich wysypisk.
2. Wskaźniki rezultatu - związane z bezpośrednimi i natychmiastowymi efektami przedsięwzięcia (projektu). Informują one o zmianach, jakie nastąpiły tuż po wdrożeniu danego przedsięwzięcia. Efekty bezpośrednie mogą być mierzone wartościowo i ilościowo, w tym ilość zutylizowanych odpadów.
3. Wskaźniki oddziaływania - opisujące efekty odległe w czasie lub efekty pośrednie nie ograniczające się do korzyści beneficjentów (korzyści zewnętrzne). Pomiar tego typu efektów pośrednich jest tylko częściowo możliwy na wybranych przykładach, dających się zidentyfikować i zmierzyć. Całość efektów pośrednich może nie być jednoznacznie określona, może być jednak szacowana, np. % zmniejszenia zanieczyszczenia środowiska

Wskaźniki monitorowania projektowanych przedsięwzięć powinny być realne, trafnie dobrane, mierzalne - umożliwiające porównania, wiarygodne i dostępne. Na przykładzie monitorowania działań będzie możliwe tworzenie warsztatu oceny oddziaływania na środowisko. Stworzenie w miarę pełnego indeksu wskaźników monitorowania projektów może stanowić podstawę do określenia monitorowania całego Programu. Powinny być monitorowane bezpośrednie działania, a pośrednio również priorytety. Efekty wdrażania



projektowanych przedsięwzięć powinny mieć wpływ na korekty układu priorytetów, opartych na diagnozie stanu istniejącego.

### **Lista przykładowych wskaźników:**

1. przepustowość nowo wybudowanej oczyszczalni ścieków
2. wydajność stacji uzdatniania wody
3. liczba nowych przyzagrodowych oczyszczalni ścieków
4. km wodociągu
5. stopień zwodociągowania gminy
6. km kanalizacji
7. stopień skanalizowania gminy
8. liczba modernizowanych kotłowni
9. liczba kotłowni na odnawialne źródła energii
10. liczba obiektów poddanych termomodernizacji
11. km zmodernizowanych dróg
12. km zbudowanych dróg
13. liczba zlikwidowanych dzikich wysypisk
14. % zmniejszenia zanieczyszczenia atmosferycznego
15. % wzrost świadomości ekologicznej dzieci i młodzieży
16. % wzrost świadomości ekologicznej społeczeństwa dorosłego
17. wzrost wielkości terenów chronionych – w ha
18. liczba nowopowstałych gospodarstw ekologicznych
19. liczba nowopowstałych przedsiębiorstw ekologicznych
20. liczba nowopowstałych zbiorników retencyjnych
21. liczba wdrożonych programów rolno – środowiskowych

By wskaźniki mogły być realne, trafnie dobrane, mierzalne, należy przy ich doborze znać dane wyjściowe. Znaczna część danych wyjściowych została umieszczona w niniejszym dokumencie w rozdziale – ANALIZA STANU OBECNEGO. Wartość tych danych jest znacząca ze względu na ich trafność i aktualność. Stan środowiska będzie monitorowany systematycznie od chwili uchwalenia powyższego dokumentu i Planu Gospodarki Odpadami, który stanowi jego integralną całość.

## V. BLIOGRAFIA I WYKAZ SKRÓTÓW

### 1. BIBLIOGRAFIA

1. Kondracki J., *Geografia regionalna Polski*, Wydawnictwo Naukowe PWN, Warszawa 1998.
2. *Geografia Polski : środowisko przyrodnicze*, red. nauk. Leszek Starkel, Wyd. Naukowe PWN, Warszawa 1999
3. Woś A., *Klimat Polski*, Wyd. Naukowe PWN, Warszawa 1999.
4. Błaszyk T., Górski J., *Odpady a problemy zagrożenia i ochrony wód podziemnych*, Państwowa Inspekcja Ochrony Środowiska, Warszawa 1996.
5. *Ochrona Środowiska 2001*, GUS, Warszawa 2001
6. *Ekonomiczna wycena środowiska przyrodniczego*, pod red. Andersona G., Śleszyńskiego J., Wyd. Ekonomia i Środowisko, Białystok 1996.
7. Śleszyński J., *Ekonomiczne problemy ochrony środowiska*, ARIES, Warszawa 2000.
8. Bernaciak A., Gaczek W., *Ekonomiczne aspekty ochrony środowiska*, Akademia Ekonomiczna w Poznaniu, Poznań 2002.
9. Narodowy Program Przygotowania do członkostwa w UE, Rozdział 23 – Ochrona Środowiska; MOŚZNiL, 1999 r.
10. Nowa Polityka Ekologiczna Państwa – założenia; MOŚZNiL, październik 1999r
11. Program wykonawczy do II Polityki Ekologicznej Państwa na lata 2002-2010, Warszawa, listopad 2002.
12. Ochrona środowiska po reformie administracji publicznej, PROEKO sp. z o.o., Warszawa 1999.
13. Polityka Ekologiczna Państwa – Ministerstwo Ochrony Środowiska, Zasobów Naturalnych i Leśnictwa; Warszawa 1990.
14. Poskrobko B: *Sterowanie ekorozwojem tom I i III Regionalne i gospodarcze aspekty ekorozwoju*, Wydawnictwo Politechniki Białostockiej, Białystok, 1998.
15. Poskrobko B., *Zarządzanie środowiskiem*, Polskie Wydawnictwo Ekonomiczne, Warszawa, 1998.

16. Prof, dr hab. Franciszek Piontek, tom I, rozdział I Środowisko przyrodnicze w strategii wzrostu gospodarczego i w rozwoju zrównoważonym.
17. Poradnik do opracowania gminnego i powiatowego programu zrównoważonego rozwoju i ochrony środowiska, M. Kistowski, W. Staszek, Gdańsk : Wydaw. DJ, 1999.
18. Programowanie rozwoju regionalnego w Unii Europejskiej; J. Szlachta, Wydawnictwo naukowe PWN, Warszawa 1999.
19. Przewodnik dostosowania prawa do prawa Unii Europejskiej w dziedzinie ochrony środowiska, Komisja Wspólnot Europejskich, Warszawa styczeń 1998.
20. Richling A., Solon J. „Ekologia krajobrazu“ Wyd. 2. Wyd. Nauk. PWN, Warszawa 1996.
21. Strategia wykorzystania funduszu ISPA jako uzupełnienie instrumentu realizacji polityki ekologicznej państwa; MOŚZNiL, Warszawa 1999.
22. Strategiczne planowanie rozwoju gospodarczego Gminy, T. Domański, Wydawnictwo Hamal Books, Warszawa 1999.
23. Wartość środowiska, J.T. Winpenny, Państwowe Wydawnictwo Ekonomiczne, Warszawa 1995.
24. Planowanie przestrzenne jako narzędzie zarządzania środowiskiem, A. Baran, Wydawnictwo Politechniki Białostockiej, Białystok 2004.

## 2. WYKAZ SKRÓTÓW:

DPS –	Dom Pomocy Społecznej
BOŚ –	Bank Ochrony Środowiska
ISO –	Międzynarodowa Organizacja Normalizacji
ISPA –	Przedakcesyjny Instrument Polityki Strukturalnej
PHARE –	Program Pomocy Polsce w Restrukturyzacji Gospodarki
SAPARD –	Specjalny Program Akcesyjny Rozwoju Rolnictwa i Obszarów Wiejskich
UE –	Unia Europejska
ARiMR –	Agencja Restrukturyzacji i Modernizacji Rolnictwa
WODR –	Wojewódzki Ośrodek Doradztwa Rolniczego
WIOŚ –	Wojewódzki Inspektor Ochrony Środowiska
NFOŚiGW –	Narodowy Fundusz Ochrony Środowiska i Gospodarki Wodnej
WFOŚiGW –	Wojewódzki Fundusz Ochrony Środowiska i Gospodarki Wodnej
PFOŚiGW –	Powiatowy Fundusz Ochrony Środowiska i Gospodarki Wodnej
OSP-	Ochotnicza Straż Pożarna
ERDF-	Europejski Fundusz Rozwoju Regionalnego
ZPORR-	Zintegrowany Program Operacyjny Rozwoju Regionalnego
SIGOP –	Systemu Informatycznego Gospodarki Odpadami