



Informacja z realizacji zadań oświatowych za rok szkolny 2019/2020

Miastkowo 2020 rok

Wstęp

Obowiązek sporządzenia i przedłożenia informacji o stanie realizacji zadań oświatowych Gminy Miastkowo za poprzedni rok szkolny 2019/2020 wynika z art. 11 ust. 7 ustawy z dnia 14 grudnia 2016 r. Prawo oświatowe.

Informacja o stanie realizacji zadań oświatowych obejmuje wyniki z egzaminu ósmoklasisty oraz nadzoru pedagogicznego opracowanego przez Kuratora Oświaty.

Gmina Miastkowo jako organ prowadzący szkoły jest zobowiązana do realizacji zadań oświatowych w szczególności związanych z:

- 1) zapewnieniem warunków działania szkoły, w tym bezpiecznych i higienicznych warunków nauki, wychowania i opieki;
- 2) zapewnienie warunków umożliwiających stosowanie specjalnej organizacji nauki i metod pracy dla dzieci i młodzieży objętych kształceniem specjalnym;
- 3) wykonywanie remontów obiektów szkolnych oraz zadań inwestycyjnych w tym zakresie;
- 4) zapewnienie obsługi administracyjnej, w tym prawnej, obsługi finansowej, w tym w zakresie wykonywania czynności, o których mowa w art. 4 ust. 3 pkt 2-6 ustawy z dnia 29 września 1994 r. o rachunkowości (Dz. U. z 2019 r. poz. 351 późn. zm.) i obsługi organizacyjnej szkoły;
- 5) wyposażenie szkoły w pomoce dydaktyczne i sprzęt niezbędny do pełnej realizacji programów nauczania, programów wychowawczo-profilaktycznych, przeprowadzania egzaminów oraz wykonywania innych zadań statutowych;
- 6) wykonywanie czynności z zakresu prawa pracy w stosunku do dyrektora szkoły.

Informacja zawiera materiały dotyczące środków finansowych przeznaczonych i wykorzystanych na realizację zadań oświatowych w 2019 roku. Ponadto prezentuje podstawowe dane o demografii, które obrazują nam liczbę dzieci w szkołach w latach następnych. Informacja to również dane dotyczące sieci oddziałów przedszkolnych, szkół podstawowych oraz dane dotyczące nauczycieli. Ważną częścią informacji są wyniki osiągane przez uczniów na tle średnich wyników w kraju, województwie, czy powiecie, które stanowią ocenę efektywności kształcenia.

Informację z realizacji zadań oświatowych w roku szkolnym 2019/2020 opracowano na podstawie:

- 1) sprawozdań w systemie informacji oświatowej (stan na dzień 30.09.2019)

- 2) sprawozdań z wykonania budżetu za rok 2019
- 3) arkuszy organizacji szkół prowadzonych przez Gminę Miastkowo
- 4) analiz wyników sporządzanych przez Okręgową Komisję Egzaminacyjną
- 5) sprawozdań z nadzoru pedagogicznego sprawowanego przez kuratora oświaty.

2. Metryka

Ogólną charakterystykę Gminy Miastkowo, ze szczególnym uwzględnieniem oświaty przedstawia poniższa tabela.

	Dane za rok 2017	Dane za rok 2018	Dane za rok 2019
Liczba ludności	4322	4275	4248
Budżet Gminy (wydatki wykonanie)	20.530.532 zł (wykonanie)	22.456.992,49 zł (wykonanie)	25207068,02 zł (wykonanie)
Wydatki w przeliczeniu na jednego mieszkańca	4 750,23 zł	5 253,10 zł	5 933,87 zł
Otrzymana subwencja oświatowa	4 171 833 zł	4 086 822 zł	4 396 966,00 zł
Wydatki na oświatę w Dziale 801 i 854	6 062 125,39 zł (wykonanie)	5 739 983,78 zł (wykonanie)	5 811 135,28 zł (wykonanie)
Niedobór subwencji	1 890 292,39 zł	1 653 161,78 zł	1 414 169,28 zł
Udział subwencji w zadaniu oświatowym	68,8%	71,2%	75,66%
Liczba uczniów w szkołach (bez oddziałów przedszkolnych)	436	419	375
Subwencja oświatowa w przeliczeniu na jednego ucznia	9 568,42 zł	9 753,75 zł	11 725,24 zł
Wydatki na oświatę w przeliczeniu na jednego ucznia	13 903,95 zł	13 699,25 zł	15 496,36 zł
Dotacja na wychowanie przedszkolne	69 576 zł	126 040 zł	137 494,00 zł
Wydatki ogółem na wychowanie przedszkolne	455 278,27 zł	541 691,86 zł	642 712,17 zł
Środki z budżetu gminy	385 702,27 zł	415 651,86 zł	505 218,17 zł
Udział dotacji w wydatkach na wychowanie przedszkolne	15,20%	23,3%	21,40%

Wydatki na oświatę w 2019 roku wyniosły ok. 23% wydatków budżetowych w gminie. Subwencja oświatowa otrzymywana przez samorząd pokryła ok. 75% wydatków niezbędnych do prawidłowego funkcjonowania szkół.

3. Demografia

Liczba ludności na terenie Gminy Miastkowo

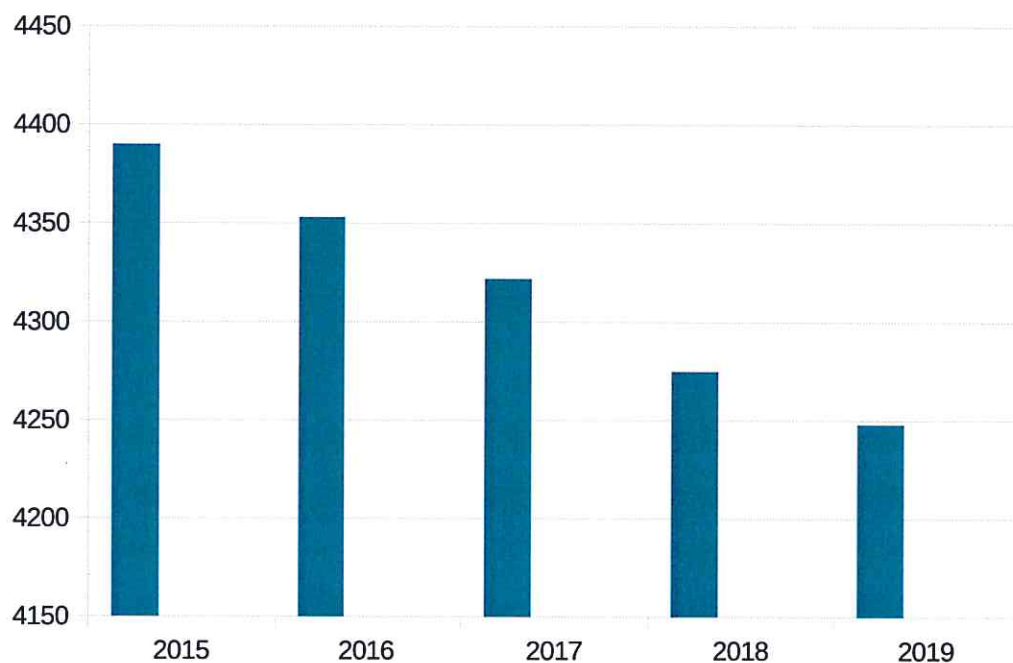
2015 – 4390

2016 – 4353

2017 – 4322

2018 - 4275

2019 - 4248



Sytuacja demograficzna jest jednym z istotnych czynników, który ma wpływ na zmiany w systemie oświaty, kształt sieci szkół, na wykorzystanie budynków, pomieszczeń i wyposażenia, a także na koszty prowadzenia każdej placówki. Z tego powodu znajomość trendów demograficznych ważna jest dla planowania przyszłego rozwoju sieci placówek, przede wszystkim planowania przyszłego zatrudnienia, jak też przyszłych wydatków na utrzymanie przedszkoli i szkół.

Liczba dzieci zameldowanych na terenie Gminy Miastkowo											
2005	2006	2007	2008	2009	2010	2011	2012	2013	2014	2015	2016
VIII	VII	VI	V	IV	III	II	I	"0"	P5*	P4*	P3*
42	55	56	46	58	65	45	52	56	54	38	48

*"0"- dzieci w wieku 6 lat objęte obowiązkiem wychowania przedszkolnego

* P5,P4,P3 – dzieci w wieku przedszkolnym 5, 4 i 3 lata

Powyższa tabela zawiera dane dotyczące liczby dzieci urodzonych i zameldowanych na terenie Gminy Miastkowo w latach 2005 – 2016. Najwięcej urodzeń odnotowano w roku 2010, a najmniej w 2015 roku.

4. Sieć szkół

W roku szkolnym 2019/2020 na terenie Gminy Miastkowo funkcjonowały dwie szkoły podstawowe.

Wychowanie przedszkolne

Pierwszy etap kształcenia i wychowania dzieci stanowi wychowanie przedszkolne, które na terenie naszej gminy realizowane jest w oddziałach przedszkolnych w szkołach podstawowych.

Wychowaniem przedszkolnym objęto dzieci w wieku 3–6 lat. W uzasadnionych przypadkach dyrektor może przyjąć do przedszkola dziecko, które ukończyło 2,5 roku.

Przedszkole realizuje programy wychowania przedszkolnego uwzględniające podstawę programową wychowania przedszkolnego, zapewniają bezpłatne nauczanie, wychowanie i opiekę w czasie nie krótszym niż 5 godzin dziennie, zatrudniają nauczycieli posiadających odpowiednie kwalifikacje oraz przeprowadzają rekrutację dzieci zgodnie z zasadą powszechnej dostępności. Uczęszczanie dziecka do przedszkola nie jest obowiązkiem lecz prawem każdego dziecka. Jedynie dzieci 6-letnie są objęte obowiązkowym rocznym przygotowaniem przedszkolnym.

Na terenie Gminy Miastkowo oddziały przedszkolne przy szkołach podstawowych zapewniają bezpłatne nauczanie, wychowanie i opiekę w godzinach od 8.00 do 13.00. W roku szkolnym 2019/2020 czas pracy oddziałów przedszkolnych został dostosowany do potrzeb rodziców dzieci zapisanych do oddziału przedszkolnego. I tak oddział przedszkolny w Miastkowie sprawował opiekę nad dziećmi do godz. 15.30, natomiast oddział przedszkolny w Rydzewie do godziny 16.45.

Oddziały przedszkolne pełniły dyżur wakacyjny: w sierpniu oddział w Rydzewie, do którego uczęszczało średnio 7 dzieci. Do oddziału przedszkolnego w Miastkowie, który dyżurował w miesiącu lipcu nie zgłosiło się żadne dziecko.

Tabela poniżej przedstawia liczbę dzieci uczęszczających do oddziałów przedszkolnych na przełomie trzech lat szkolnych z podziałem na wiek dziecka.

Oddział przedszkolny	Rok szkolny 2017/2018		Rok szkolny 2018/2019		Rok szkolny 2019/2020	
	Wiek dziecka	Liczba dzieci	Wiek dzieci	Liczba dzieci	Wiek dziecka	Liczba dzieci
Szkoła Podstawowa w Miastkowie	6	26	6	36	6	32
	5	30	5	29	5	38
	4	20	4	22	4	18
	3	14	3	18	3	19
Szkoła Podstawowa w Rydzewie	6	8	6	7	6	16
	5	9	5	16	5	10
	4	13	4	7	4	8
	3	6	3	6	3	8
Razem	X	126	X	141	X	149

Oddział przedszkolny	Rok szkolny 2017/2018		Rok szkolny 2018/2019		Rok szkolny 2019/2020	
	Liczba dzieci	Liczba oddziałów	Liczba dzieci	Liczba oddziałów	Liczba dzieci	Liczba oddziałów
Szkoła Podstawowa w Miastkowie	90	4	105	5	107	5
Szkoła Podstawowa w Rydzewie	36	2	36	2	42	2
Razem	126	6	141	7	149	7

Szkoły podstawowe

Obowiązek szkolny dziecko rozpoczyna z początkiem roku szkolnego w roku kalendarzowym, w którym kończy 7 lat i trwa do ukończenia szkoły podstawowej, nie dłużej jednak niż do ukończenia 18 roku życia.

Na terenie Gminy Miastkowo funkcjonowały dwie szkoły podstawowe. W roku szkolnym 2019/2020 do szkół podstawowych uczęszczało 375 uczniów.

Szkoła Podstawowa w Miastkowie

- a) liczba oddziałów – 15 + 5 grup przedszkolnych
- b) liczba uczniów – 273 + 107 oddział przedszkolny
- c) liczba zatrudnionych nauczycieli – 44, w tym
 - 33 nauczycieli dyplomowanych
 - 6 mianowanych
 - 4 kontraktowych
 - 1 stażysta

Szkoła Podstawowa w Rydzewie

- a) liczba oddziałów – 8 + 2 grupy przedszkolne
- b) liczba uczniów – 102 + 42 oddział przedszkolny
- c) liczba zatrudnionych nauczycieli – 20 w tym
 - 12 nauczycieli dyplomowanych,
 - 2 mianowanych
 - 3 kontraktowych
 - 3 stażystów

Doskonalenie zawodowe nauczycieli

Środki na dofinansowanie doskonalenia zawodowego nauczycieli z uwzględnieniem doradztwa metodycznego, wyodrębnia się w budżetach organów prowadzących szkoły w wysokości do 1% planowanych rocznych środków przeznaczonych na wynagrodzenia osobowe nauczycieli. W 2019 roku na ten cel zaplanowano 25 631 zł. Podział i wykorzystanie przedstawia poniższa tabela.

	2019	
	Plan w zł	Wykonanie w zł
Szkoła Podstawowa w Miastkowie	18983	12263,16
Szkoła Podstawowa w Rydzewie	6648	6482,52
Razem	25631	18745,68

6. Pomoc zdrowotna dla nauczycieli

Zgodnie z regulaminem przyznawania pomocy zdrowotnej dla nauczycieli uchwalonym przez Radę Gminy Miastkowo Uchwałą Nr IX/58/2011 z dnia 29 grudnia 2011 roku o pomoc mogą ubiegać się nauczyciele zatrudnieni w wymiarze, co najmniej połowy obowiązującego wymiaru zajęć w jednostkach organizacyjnych, nauczyciele emeryci, renciści oraz nauczyciele, którzy przeszli na nauczycielskie świadczenie kompensacyjne ze szkół prowadzonych przez Gminę Miastkowo.

Fundusz zdrowotny na ten cel jest corocznie wyodrębniany w budżecie Gminy w uchwale budżetowej. W 2019 roku pomoc zdrowotną przyznano 9 nauczycielom na ogólną kwotę 4.000 zł.

7. Pomoc finansowa dla uczniów

Uczniowie w roku szkolnym 2019/2020 korzystali z różnych form pomocy:

- 1) pomoc materialna w formie stypendium szkolnego i zasiłku szkolnego
- 2) darmowy podręcznik w szkole.

„Stypendia i zasiłki szkolne”

Pomoc materialna o charakterze socjalnym dla uczniów realizowana jest w postaci stypendiów szkolnych i zasiłku szkolnego.

Zadania związane z udzielaniem pomocy materialnej wynikają z ustawy o systemie oświaty (rozdział 8a). Uszczegółowieniem zapisów ustawy jest Regulamin udzielania pomocy materialnej dla uczniów zamieszkałych na terenie Gminy Miastkowo przyjęty uchwałą Rady Gminy. Środki finansowe na ten cel w 80% pochodzą z dotacji celowej z budżetu państwa, pozostałe 20% środków to fundusze Gminy.

Pomoc materialna jest udzielana uczniom w celu zmniejszenia różnic w dostępie do edukacji oraz umożliwienia pokonywania barier dostępu do edukacji, wynikających z trudnej sytuacji materialnej ucznia. Z tej formy wsparcia korzystali uczniowie szkół podstawowych oraz szkół ponadpodstawowych, którzy zamieszkują na terenie Gminy Miastkowo.

W roku szkolnym 2019/2020 pomoc materialną przyznano 141 uczniom, w tym 87 uczniom szkół podstawowych, 54 uczniom szkół ponadpodstawowych.

Na realizację pomocy materialnej o charakterze socjalnym dla uczniów wydatkowano w 2019 roku ogółem kwotę 60 660,80 zł, z której 12 132,16 zł stanowiły środki Gminy.

W roku szkolnym 2019/2020 zostały przyznane zasiłki szkolne dla dwóch uczniów w łącznej kwocie 1240 zł. Zasiłek szkolny może być przyznany uczniowi znajdującemu się przejściowo w trudnej sytuacji materialnej z powodu zdarzenia losowego.

Jest on przyznany w formie świadczenia pieniężnego na pokrycie wydatków związanych z procesem edukacyjnym lub w formie pomocy rzeczowej o charakterze edukacyjnym niezależnie od otrzymywanego stypendium szkolnego.

O zasiłek szkolny można ubiegać się w terminie nie dłuższym niż dwa miesiące od wystąpienia zdarzenia uzasadniającego przyznanie tego zasiłku.

„Darmowy podręcznik”

W roku szkolnym 2019/2020 z bezpłatnego podręcznika i materiałów ćwiczeniowych korzystali uczniowie szkoły podstawowej z klas I-VIII. Gmina na ten cel otrzymała dotację celową w kwocie 32 449,62 zł.

8. Dowożenie uczniów do szkół

Jeżeli droga dziecka z domu do szkoły, w której obwodzie dziecko mieszka przekracza:

- 1) 3 km – w przypadku 5 i 6 latków oraz uczniów z klas I-IV szkoły podstawowej,
- 2) 4 km – w przypadku uczniów z klas V-VIII szkoły podstawowej obowiązkiem gminy jest zapewnienie bezpłatnego transportu i opieki w czasie przewozu.

Ustawa – Prawo oświatowe nakłada na gminę również obowiązek zapewnienia uczniom niepełnosprawnym bezpłatnego transportu i opieki w czasie przewozu do najbliższego przedszkola, szkoły podstawowej a uczniom z niepełnosprawnością ruchową, upośledzeniem umysłowym w stopniu umiarkowanym i znacznym, także do najbliższej szkoły ponadgimnazjalnej, nie dłużej jednak niż do ukończenia 21 roku życia. W roku szkolnym 2019/2020 Gmina na wniosek rodziców dowoziła pięcioro dzieci niepełnosprawnych do szkoły specjalnej. Ponadto refundowała rodzicom dzieci niepełnosprawnych koszty dowożenia do szkoły, w celu realizacji obowiązku przedszkolnego i szkolnego na podstawie zawartych umów. Koszt refundacji wyniósł łącznie 13 716,62 zł.

W 2019 roku na dowożenie dzieci wydatkowano 480 744,57 zł.

9. Poziom nauczania – wyniki z egzaminu

Egzamin ósmoklasisty jest przeprowadzany na podstawie wymagań określonych w podstawie programowej kształcenia ogólnego oraz sprawdza, w jakim stopniu zdający spełnia te wymagania. Egzamin ósmoklasisty jest egzaminem

obowiązkowym co oznacza, że każdy uczeń musi do niego przystąpić, aby ukończyć szkołę. Zgodnie z harmonogramem egzamin ósmoklasisty został przeprowadzony od 16 do 18 czerwca 2020 r.

Egzamin ósmoklasisty jest przeprowadzany w formie pisemnej. Obejmuje następujące przedmioty:

- a. język polski (120 min.)
- b. matematykę (100min.)
- c. język obcy nowożytny (90 min.)

Przedmiot egzaminacyjny	Krótką charakterystyka arkusza egzaminacyjnego
Język polski	Arkusz standardowy zawierał 22 zadania: 14 zadań zamkniętych i 8 zadań otwartych. Wśród zadań zamkniętych pojawiły się różne ich typy: wyboru wielokrotnego, prawda-fałsz i na dobieranie. Zadania otwarte wymagały od ucznia znajomości wybranych lektur obowiązkowych, wyrażenia opinii na podany w zadaniu temat, interpretacji tekstu kultury - twórczości Henryka Sienkiewicza oraz napisania ogłoszenia. W drugiej części arkusza uczeń wybierał jeden z dwóch tematów: wypowiedź o charakterze argumentacyjnym – przemówienie albo wypowiedź o charakterze twórczym – opowiadanie. Za poprawne rozwiązanie wszystkich zadań można było uzyskać 50 pkt.
Matematyka	Arkusz standardowy zawierał 21 zadań. Za poprawne rozwiązanie wszystkich zadań można było uzyskać maksymalnie 30 punktów, w tym 15 punktów (50%) za rozwiązanie zadań zamkniętych oraz 15 punktów (50%) za rozwiązanie zadań otwartych. Wśród zadań zamkniętych większość stanowiły zadania wyboru wielokrotnego, w których należało wybrać jedną z podanych odpowiedzi, w dwóch zadaniach typu prawda-fałsz – ocenić prawdziwość zdań i w dwóch zadaniach na dobieranie – wskazać poprawne uzupełnienia podanych zdań. Zadania otwarte wymagały od ósmoklasistów uważnej analizy treści, w niektórych zadaniach również elementów graficznych, a następnie zaplanowania i zapisania kolejnych etapów rozwiązania oraz sformułowania odpowiedzi.
Język angielski	Arkusz standardowy zawierał 51 zadań, zgrupowanych w 14 wiązek. Za poprawne rozwiązanie wszystkich zadań można było uzyskać maksymalnie 60 punktów, w tym 36 punktów (60%) za rozwiązanie zadań zamkniętych (wyboru wielokrotnego, na dobieranie) oraz 24 punkty (40%) za rozwiązanie zadań otwartych. Zadania otwarte wymagały od ósmoklasistów samodzielnego sformułowania odpowiedzi (zadania z luką i/lub odpowiedzi na pytania) oraz napisania krótkiego tekstu użytkowego (e-maila).

Szkoła Podstawowa w Rydzewie

W Szkole Podstawowej w Rydzewie do egzaminu ósmoklasisty przystąpiło 7 uczniów, wszyscy uczniowie pisali egzamin z arkuszem standardowym.

Zadania we wszystkich arkuszach sprawdzały, w jakim stopniu ósmoklasiści opanowali wymagania ogólne i szczegółowe – z zakresu trzech przedmiotów egzaminacyjnych – określone w podstawie programowej kształcenia ogólnego dla II etapu edukacyjnego.

Język polski

Za rozwiązanie zadań z języka polskiego ósmoklasiści uzyskali średnio 58% punktów możliwych do zdobycia. Uczniowie bardzo dobrze poradzili sobie z zadaniami zamkniętymi, które sprawdzały odbiór tekstów kultury i wyszukiwanie w tekście potrzebnych informacji. Więcej trudności sprawiły uczniom zadania otwarte sprawdzające znajomość lektur obowiązkowych oraz umiejętność argumentowania.

Trudność	Bardzo trudne	Trudne	Umiarkowanie trudne	Łatwe	Bardzo łatwe
(%)	0 - 19	20- 49	50 - 69	70 – 89	90 -100
Numer zadania	2, 6, 15, 16, 21	4, 10, 11, 14, 17, 18, 20,	5, 9, 12, 13, 19,	1, 3, 7,	8,

Tabela: Wskaźniki łatwości zadań uczniów pracujących z arkuszem standardowym.

Matematyka

Za rozwiązanie zadań z matematyki ósmoklasiści uzyskali średnio 47% punktów możliwych do zdobycia.

Obszar umiejętności	Poziom opanowania w szkole %
I. Sprawności rachunkowa.	33%
II. Wykorzystanie i tworzenie informacji.	60%
III. Wykorzystanie i interpretowanie reprezentacji.	38%
IV. Rozumowanie i argumentacja.	44%

Tabela: Średnie wyniki uczniów w zakresie poszczególnych obszarów umiejętności.

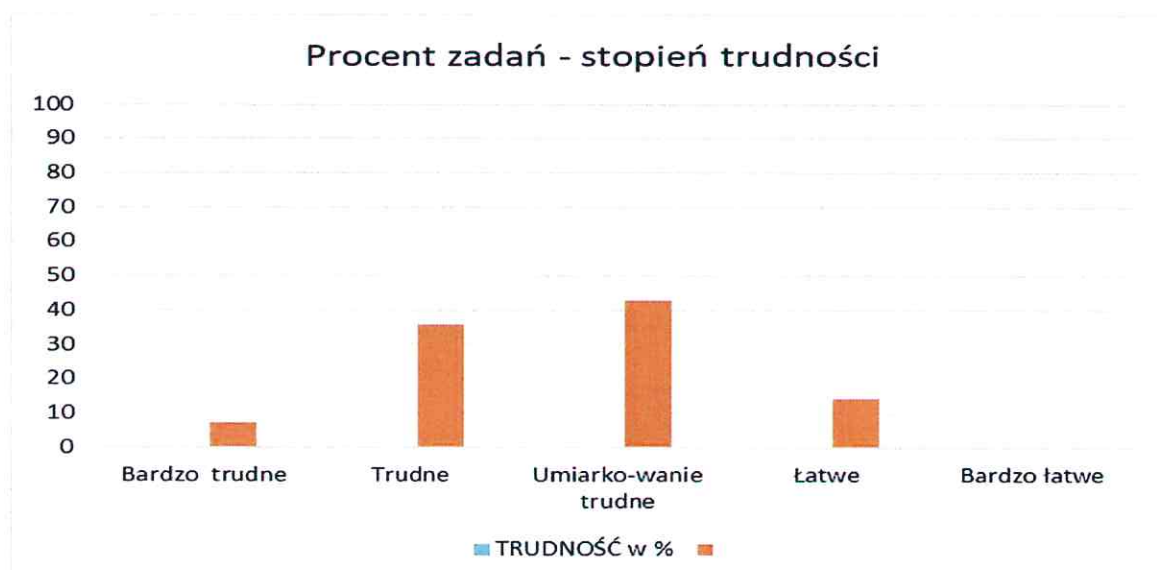


Wykres: Średnie wyniki uczniów w zakresie poszczególnych obszarów umiejętności.

Podstawa programowa	Średni wynik procentowy
IV-VI/2012	43%
VII-VIII/2017	40%

Tabela: Średnie wyniki uczniów z realizacji podstawy programowej

Język obcy nowożytny – język angielski



Wykres: Łatwości zadań uczniów pracujących z arkuszem standardowym w procentach.

Za rozwiązanie zadań z języka angielskiego ósmoklasiści uzyskali średnio 54% punktów możliwych do zdobycia. Uczniowie uzyskali najwyższy średni wynik za rozwiązanie zadań sprawdzających rozumienie tekstów pisanych – 62%, gorzej

poradzili sobie z zadaniami sprawdzającymi znajomość funkcji językowych oraz rozumienie ze słuchu (średni wynik – odpowiednio 58% i 53%), a także z tworzeniem wypowiedzi pisemnej (średni wynik – 49%). Najwięcej trudności sprawiły uczniom zadania sprawdzające znajomość środków językowych (średni wynik – 44% punktów możliwych do uzyskania).

PRZEDMIOT	SZKOŁA	GMINA	POWIAT	WOJEWÓDZTWO	KRAJ	Stanin
Język polski	56	51	56	58	59	4
Matematyka	41	41	45	47	46	4
Język angielski	48	46	46	54	54	5

Tabela : Porównanie wyników z egzaminu ósmoklasisty wyrażone w procentach.

Stanin	Język polski	Matematyka	Język angielski
1	8-39	11-25	14-26
2	40-47	26-31	27-33
3	48-52	32-36	34-39
4	53-56	37-41	40-46
5	57-60	42-46	47-53
6	61-64	47-51	54-60
7	65-68	52-57	61-68
8	69-73	58-66	69-80
9	74-89	67-95	81-98

Tabela: Przedstawia skalę staninową średnich wyników szkół z egzaminu ósmoklasisty w 2020 r. Kolorem czerwonym zaznaczono wyniki Szkoły Podstawowej w Rydzewie.

Szkoła Podstawowa w Miastkowie

W 2020 roku do egzaminu ósmoklasisty przystąpiło 42 uczniów.

- 1) 40 uczniów korzystało z arkuszy standardowych, 2 uczniów z arkuszy dostosowanych.
- 2) 16 zdających miało dostosowane wymagania edukacyjne na podstawie opinii Poradni Psychologiczno-Pedagogicznej w Łomży, w tym 9 uczniów miało dostosowane warunki egzaminu ze względu na dysfunkcje: dysleksję, dysgrafię, dysortografię, dyskalkulię.

Język polski

Do egzaminu przystąpiło 42 uczniów – 40 arkuszy standardowych i 2 arkusze dostosowane

- | | | |
|-----------------|-----|-----------|
| 1) Kraj | 59% | stanin 5* |
| 2) Województwo | 58% | stanin 5* |
| 3) Powiat | 56% | stanin 4* |
| 4) Gmina | 51% | stanin 3* |
| 5) SP Miastkowo | 50% | stanin 3* |

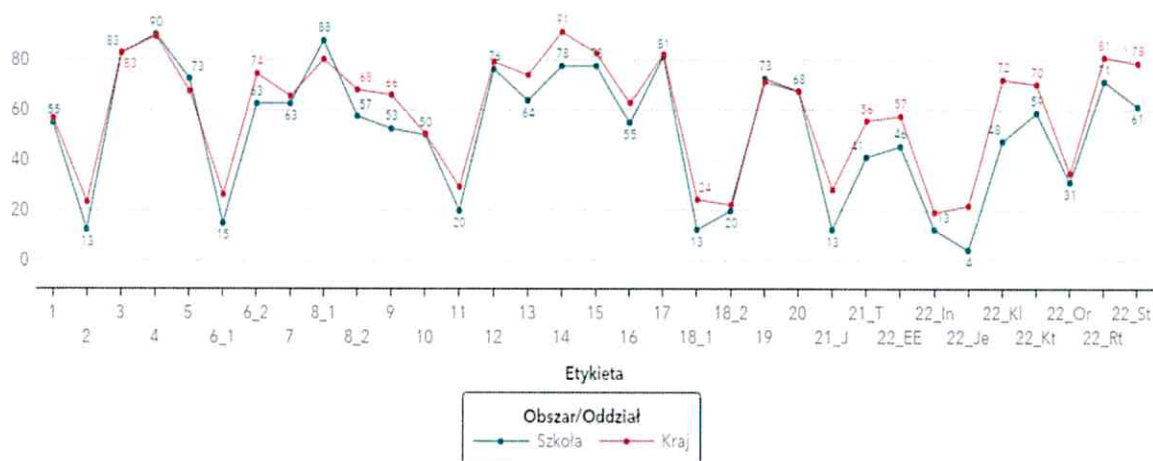
Średni wynik szkoły jest niższy od średniego wyniku w powiecie oraz województwie i kraju, jednak indywidualne wyniki 62% uczniów klas VIII naszej szkoły są w stanie wyższym niż wynik szkoły.

stanin	Liczba uczniów w staninie	% uczniów szkoły w staninie
1	2	5
2	6	15
3	7	17,5
4	10	25
5	7	17,5
6	5	12,5
7	2	5
8	1	2,5

Poddając analizie porównawczej poziom wykonania zadań przez uczniów szkoły w odniesieniu do wyników w kraju, zauważa się zbieżność łatwości wykonanych zadań.

Matematyka

Poziom wykonania zadań



Do egzaminu przystąpiło 42 uczniów – 40 arkuszy standardowych i 2 arkusze dostosowane

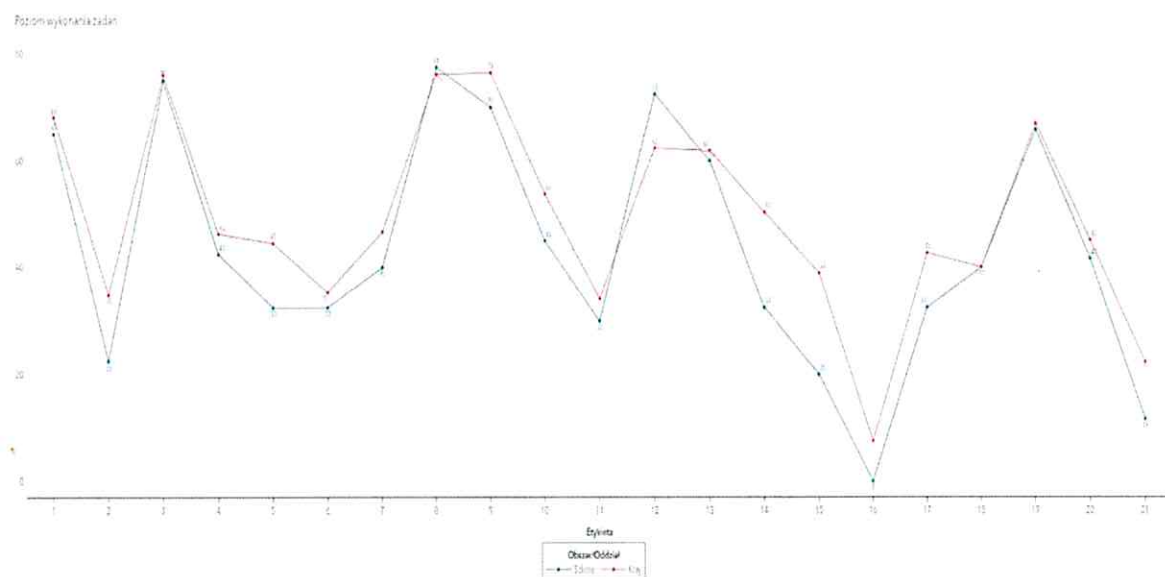
- | | | |
|-----------------|-----|-----------|
| 1) Kraj | 46% | stanin 5* |
| 2) Województwo | 47% | stanin 6* |
| 3) Powiat | 45% | stanin 5* |
| 4) Gmina | 41% | stanin 4* |
| 5) SP Miastkowo | 41% | stanin 4* |

Średni wynik szkoły jest niższy od średniego wyniku w powiecie oraz województwie i kraju, jednak indywidualne wyniki 55% uczniów klas VIII naszej szkoły są w staninie wyższym niż wynik szkoły.

stanin	Liczba uczniów w staninie	% uczniów szkoły w staninie
1	1	2,5
2	4	10
3	4	10
4	9	22,5
5	10	25
6	8	20
7	3	7,5
8	1	2,5

Poddając analizie porównawczej poziom wykonania zadań przez uczniów naszej szkoły w odniesieniu do wyników w kraju, zauważa się zbieżność łatwości wykonanych zadań.

Język angielski



Arkusz standardowy zawierał 51 zadań, zgrupowanych w 14 wiązek.

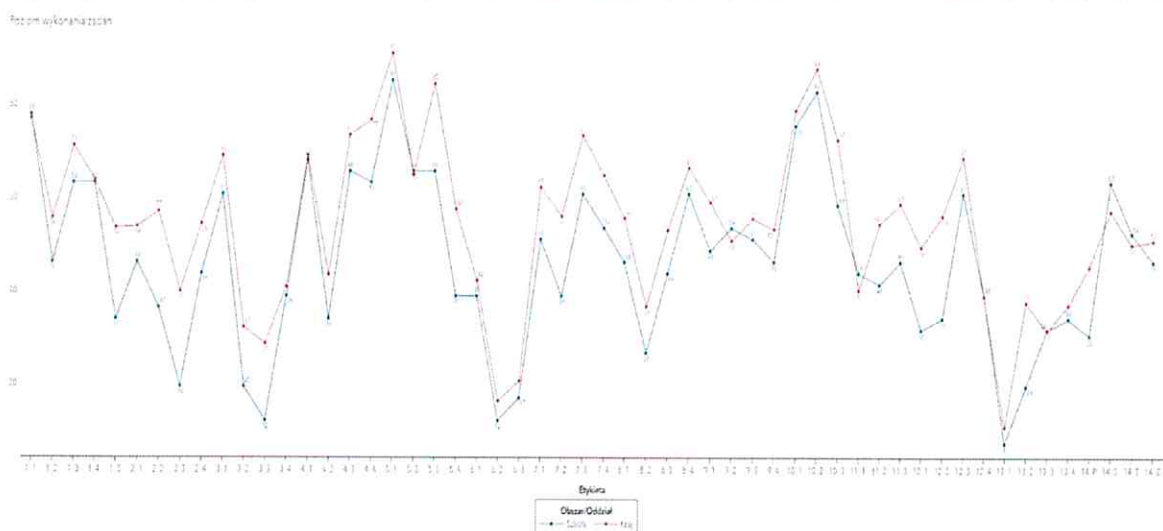
Za poprawne rozwiązanie wszystkich zadań można było uzyskać maksymalnie 60 punktów, w tym 36 punktów (60%) za rozwiązanie zadań zamkniętych (wyboru wielokrotnego, na dobieranie) oraz 24 punkty (40%) za rozwiązanie zadań otwartych.

Do egzaminu przystąpiło 42 uczniów – 41 arkuszy standardowych i 1 arkusz dostosowany

1) Kraj	54%	stanin 5*
2) Województwo	54%	stanin 5*
3) Powiat	46%	stanin 4*
4) Gmina	47%	stanin 5
5) SP Miastkowo	47%	stanin 5*

Średni wynik szkoły jest wyższy od średniego wyniku w powiecie a niższy od wyników w województwie i kraju. Indywidualne wyniki 55% uczniów klas VIII naszej szkoły są w staninie wyższym niż wynik szkoły.

stanin	Liczba uczniów w staninie	% uczniów szkoły w staninie
1	2	5
2	2	5
3	8	20
4	7	17,5
5	10	25
6	8	20
7	0	0
8	3	7,5



10. Wyniki nadzoru pedagogicznego sprawowanego przez kuratora oświaty

Dnia 10 października 2019 r. w Szkole Podstawowej w Rydzewie została przeprowadzona kontrola przez wizytatora Delegatury w Łomży Kuratorium Oświaty w Białymstoku w zakresie „Sprawowania nadzoru przez dyrektora szkoły - art. 68 ust.1 pkt 2 ustawy – Prawo oświatowe (Dz.U. z 2019 r. poz. 1148 z późn. zm.)”. W wyniku przeprowadzonej kontroli zalecono, aby systematycznie kontrolować przestrzeganie przez nauczycieli przepisów prawa dotyczących działalności dydaktycznej i opiekuńczej oraz innej działalności statutowej szkoły zgodnie z § 22 ust.1 pkt 2 Rozporządzenia MEN z dnia 25 sierpnia 2017 r. w sprawie nadzoru pedagogicznego (Dz. U. 2017 r. Poz. 1658 z późn. zm.).

WÓJT

 Kazimierz Górski